



基本
驾驶理论
官方手册



基本 驾驶理论

官方手册

目录

第一部分：驾驶执照

简介	3
什么是驾驶执照？	3
年龄/适宜驾驶的健康状况	3
驾驶执照等级	3
驾驶技能考试	4
临时驾驶执照（PDL）	4
驾驶执照的有效期限	4
“实习”司机	4
司机改进记分制度（DIPS）	5
健康检查	7
网络平台	7

第二部分：（包括在基本驾驶理论测试中）

标志与讯号

强制性标志	8
禁止性标志	10
警告性标志	13
调节性标志	18
通知性标志	20
行人过路标志	23
隧道交通标志	24
脚踏车标志	25
方向指示标志	26
高速公路监控及信息系统（EMAS）	28
设施标志	33
车身标志	33
常见的路面标记	34
方向指示箭头	42
车道汇合标记	42
讯号（交通讯号灯）	43
讯号（路上）	45
警员所发出的手势讯号	46
驾驶员发出的手势讯号	48

交通规则与条例

靠左行驶规则	49
车道纪律	49
超越车辆	49
霸占车道	51
速度限制	51
交叉路口的让路规则	51
交通圈	52
在高速公路上行驶	53
黄线方格路口	53
U转	55
停车和泊车	55
安全带	56
车灯	56
酒精	57
小型货车	57

基本驾驶理论由新加坡交通警察总部出版。

未经出版机构允许，不得将本出版物的任何内容进行复制、储存在检索系统中、或以任何形式、任何方式（电子、机械、影印刻录或其他形式）加以传送。

新加坡交通警察总部

10 Ubi Avenue 3
Singapore 408865
T (65) 65470000
F (65) 65474900

由新加坡交通警察总部线上出版。

出版日期：2024年2月22日

注：本出版物所含信息在出版时均正确无误。建议学员登录交警网站 <https://www.police.gov.sg> 及路交局网站 <https://www.lta.gov.sg> 获取最新信息。

目录

高度限制	57
驾驶时使用手提电话（手机）	58
公路上行为准则	
开行时	59
望后视镜和讯号	59
行驶时	59
紧跟前面车辆	59
安全的跟随距离	59
“两秒钟”规则	60
停车距离	60
退车	61
行人和脚踏车骑士的安全	61
紧急车辆	61
一般安全驾驶	61
安全驾驶技术（防御性驾驶技术）	63
在交通灯路口停车和开行时	68
车辆的驾驶性能	69
汽车零部件及控制仪器	
车前/车后	70
控制面板（仪表盘）	71
各种控制仪器的名称	71
工程区	
工程区的道路使用者	72
工程区路标	72
在特别安全区中行驶	
校区安全	74
在校区内行驶	74
乐龄区安全	74
在乐龄安全区内行驶	74
在隧道内驾驶	
日常驾驶条例	75
无人驾驶车	
简介	76
如何辨认出试验中的无人驾驶车？	76
如何与试验中的无人驾驶车互动？	76
电动电单车	
简介	77
电动电单车的特征	77
电动电单车驾照分类	77
第三部分：（有用信息）	
在URA/HDB所管理的停车场泊车	78
车道的使用及可变动的信息显示屏（LUS）	81
紧急设施（隧道）	81
紧急事件/事故程序（隧道）	82
环保驾驶：如何省油环保	
简介	84
什么是环保驾驶？	84
如何采用环保驾驶技巧？	84
车辆/车内财物防窃措施	
简介	86
电单车	86
车辆	86
一般情形	86
车辆理赔架构要点（MCF）	87

第一部分 驾驶执照

简介

新加坡所有的道路使用者，包括行人、脚踏车骑士、电单车骑士和驾驶员，都必须阅读《基本驾驶理论》手册。这本手册涵盖了高速公路法规，其中包括交通规则、交通条例、交通标志与讯号，旨在教育道路使用者并向他们推广道路安全意识。法规中许多的规则和条例都是经由法律所规定的。如果您不遵守这些规则，您将违反交通法规，并且可能面对罚款和驾照被记分的刑罚。这可能导致您的驾驶执照被吊销或撤销，又或者您可能被法院取消驾驶资格。了解和应用快速公路法规里的交通规则和条例，将有助于减少道路上的交通事故和伤亡事故。

什么是驾驶执照？

1 驾驶执照是一份由交通警局发给具有驾驶资格人士的证明文件。驾驶执照列明持有者可合法驾驶的车辆等级、相关的限制和条件以及驾驶执照的有效期限。

年龄/适宜驾驶的健康状况

- 2 为了符合资格以取得驾驶执照在新加坡的道路驾驶车辆或骑电单车，申请者：
- (i) 必须至少年满18岁；
 - (ii) 必须通过驾驶技能考试；
 - (iii) 不得患有精神疾病；
 - (iv) 不得患有癫痫病症；
 - (v) 不得有突然晕眩或昏倒的倾向；
 - (vi) 必须能够在25米的距离阅读（在眼镜的协助下，如果有佩戴）黑色背景上一系列同样大小、同样排列的6个白色字母与数字，就如那些作为车辆的识别标记一样；以及
 - (vii) 必须能够从25米的距离分辨出红色、橙色和绿色。

驾驶执照等级

3 下图为交通警局按照法律所授予的驾驶执照等级。

	说明	条件
第1级	车辆净重不超过250公斤并且经由特别设计和制造专供体障人士使用的车辆，不仅适合患有某些生理缺陷或体障人士使用并且只供他们使用。	年满18岁或以上的体障人士或那些患有某些生理缺陷或体障人士。
第2B级	引擎容量不超过200毫升的电单车或注册为电单车并由电动马达功效输出不超过15千瓦驱动的电单车。	至少年满18岁。
第2A级	引擎容量介于201毫升至400毫升的电单车或注册为电单车并由电动马达功效输出介于15.1千瓦至25千瓦驱动的电单车。	拥有第2B级合格驾照至少一年。
第2级	引擎容量超过400毫升的电单车或注册为电单车并由电动马达功效输出超过25千瓦驱动的电单车。	拥有第2A级合格驾照至少一年。
第3级	车辆净重不超过3000公斤，乘客不超过7名的汽车，司机除外；以及车辆净重不超过2500公斤的机动拖拉机/车辆。	至少年满18岁。
第3A级	车辆净重不超过3000公斤，乘客不超过7名的无离合器踏板（自动）汽车，司机除外；以及车辆净重不超过2500公斤的无离合器踏板（自动）机动拖拉机/车辆。	至少年满18岁。
第3C级	净重不超过3000公斤，且经构造和改装为只用于运载不超过7名乘客（司机除外）的汽车。	工作准证和S准证持有者只需通过基本理论考试，并转换其外国驾驶执照，便能获准驾驶所有第3级的车辆（轻型货车、小型货车和小型巴士除外）。
第3CA级	净重不超过3000公斤，乘客不超过7名（司机除外）的无离合器踏板汽车。	第3CA级驾驶执照是推出给选择驾驶3C级自动挡车辆的新司机。
第4A级	公共巴士-用于定期班次服务，并向乘客分别收取不同费用的公共服务车辆。	至少年满21岁并且拥有第3级合格驾照。
第4级	车辆净重超过2500公斤，并且设计用于装载货物或运载乘客的重型车辆；以及车辆净重介于2500公斤到7250公斤的机动拖拉机/车辆。	至少年满21岁并且拥有第3级合格驾照。
第5级	车辆净重超过7250公斤，并且不可用于装载任何货物的重型车辆。	至少年满21岁并且拥有第4级合格驾照。

第一部分 驾驶执照

驾驶技能考试

4 新等级驾照的申请者必须通过驾驶技术考试，其中包括理论以及/或实习驾驶/骑乘考试：

(a) **基本理论考试 (BTT)**

基本理论考试 (BTT) 旨在测试您有关交通规则、交通条例、交通标志和讯号以及一般道路安全的知识。《官方手册-基本驾驶理论》中广泛涵盖了基本理论考试的课程。所有驾驶学员和骑乘学员在参加高级理论考试前 [即高级理论考试 (FTT) 或骑乘理论考试 (RTT)]，都必须通过基本理论考试。

(b) **高级理论考试 (FTT)**

通过基本理论考试后，如果您想考取汽车驾驶执照 (第3级或第3A级)，您必须在参加实习驾驶考试前通过您的高级理论考试。高级理论考试旨在测试您有关安全驾驶方面和正确驾驶技术的知识，以及您在路上行驶时与其他道路使用者的互动。考取FTT后，您需要在两年内通过实习驾驶考试。否则，在您申请另一次实习驾驶考试前，您将需要重考并再次通过高级理论考试。《官方手册-高级驾驶理论》中广泛涵盖了该阶段理论考试的课程。

(c) **骑乘理论考试 (RTT)**

通过基本理论考试后，如果您想考取电单车驾驶执照 (第2B级)，您必须在参加实习骑乘考试前通过骑乘理论考试。骑乘理论考试旨在测试您有关安全行驶方面和正确行驶技术的知识，以及您在路上行驶时与其他道路使用者的互动。考取RTT后，您需要在一年内通过实习骑乘考试。否则，在您申请另一次实习骑乘考试前，您将需要重考并再次通过骑乘理论考试。

(d) **实习驾驶/骑乘考试**

实习驾驶/骑乘考试将由交通警局所指定的驾驶考官进行。您必须自备一部适合考试，处于良好机械状况并且已投保第三方责任险的车辆。

5 为了能够预约和参加理论或实习驾驶/骑乘考试，申请者必须在预约或参加考试时，符合以下资格条件：

- (a) 不能累积超过12分的违例记分；
- (b) 没有被吊销驾照或被法院撤销驾驶资格或不处于驾照吊销日期后的一年期限内；
- (c) 不在接受警方调查；以及
- (d) 在作为持有其它新等级驾照的新手司机实习期间，没有触犯2宗或以上未放置识别标记 (即“实习”牌) 的条例。

临时驾驶执照 (PDL)

6 通过基本理论考试后，您可以申请临时驾照以开始向您的驾驶指导员学习如何在路上行驶/骑乘。PDL的有效期限为2年，每2年可更新一次。

7 身为临时驾照持有者，当您在进行驾驶课程或考试时，您必须在车辆前后明显的位置上放置两个尺寸为18公分的‘L’牌，并且确定已投保第三方责任险。您只能在合格的驾驶指导员或驾驶学院指导员的监督下驾驶车辆。

8 要申请临时驾照，申请者必须在申请日期前符合以下资格条件：

- (a) 不能累积超过12分的违例记分；
- (b) 必须已通过基本理论考试 (BTT)；
- (c) 必须能够从25米的距离 (在眼镜的协助下，如有佩戴) 阅读黑色背景上一系列同样大小、同样排列的6个白色字母与数字，如同车辆的识别标记一样；以及
- (d) 必须能够从25米的距离分辨出红色、橙色和绿色。

驾照的有效期限

9 如果您是新加坡公民或永久居民，您的驾照将为永久性长期驾照。但是，如果您是外国人或持有人力部发出的工作准证 (例如，就业准证、S准证、工作准证、根据您在新加坡的居留期间而限制发出的家属准证)，您的驾照期限将为5年。

“实习”司机

10 实习“司机”是以初次领证日期算起，持有新等级驾照少于一年的驾驶员。他们将从初次领证日期算起的一年内，都处于实习期。

11 一年的实习期限内，所有第2B级，第3/第3A级和第3C/第3CA级的驾驶员都必须在开车时将识别标记放置在他们车辆的前后方。

对于第2B级的车辆，“实习”牌应放置于：

- (a) 车头大灯的正上方或正下方；以及
- (b) 后车牌的正上方或正下方。

对于具备一个前挡风镜和一个后挡风镜的第3级，第3A级，第3C级和第3CA级车辆，“实习”牌应放置于：

- (a) 前挡风镜的右上角；以及
- (b) 后挡风镜的右上角，安置“实习”牌的正确位置以人站在车前后并向车内望的位置为准；



“实习”牌

第一部分 驾驶执照

- 12 那些未放置“实习”牌的驾驶员将面对罚款的刑罚。一年实习期间，超过2次未放置“实习”牌的重犯者将面对吊销执照的刑罚。

在一年实习期间内累积了13分或以上违例记分的“实习”司机将面对新驾照被撤销的刑罚。

司机改进记分制度 (DIPS)

- 13 新加坡的违例记分制度，即司机改进记分制度 (DIPS)，于1983年3月1日实行。

- 14 司机改进记分制度旨在通过赏罚制度鉴定并改善行为不当的驾驶员。它通过清除违例记分，包括清除之前被吊销执照的记录以及缩短被吊销执照的期限等奖励，鼓励行为不当的驾驶员改善他们在道路上的驾驶行为。

司机改进记分制度的主要特性

驾驶执照的吊销

新手或实习驾驶员

- 15 对于一年实习期内（从初次领证日期算起）的新驾驶员，如果他/她在实习期间累积了13分或以上的违例记分，其驾驶执照将被撤销并成为无效。驾驶执照持有者将必须重考所需的驾驶考试（理论和实际）以获取再次驾驶/骑乘的执照，并且只能在执照被撤销的一年后才可以参加驾驶考试。

非实习驾驶员

- 16 对于在交通警局记录中没有任何被吊销执照记录的驾驶员，如果他/她在连续的24个月内累积了24分或以上的违例记分，他/她的驾驶执照将被首次吊销长达12个星期。
- 17 对于在交通警局记录中已存有被吊销执照记录的驾驶员，如果他/她在连续的12个月内累积了12分或以上的违例记分，他/她的驾驶执照将被第二次吊销。
- 18 首次被吊销执照后，接下来被吊销执照的期限为：
(a) 第二次被吊销执照：24个星期；
(b) 第三次被吊销执照：1年；
(c) 第四次被吊销执照：2年；以及
(d) 第五次被吊销执照（以上）：3年。
- 19 若吊销执照的期限长达一年以上（即第三次以上被吊销执照），驾驶执照将被撤销并失效。执照持有人必需重考所需的驾驶考试（理论和实际）以再次获取驾驶/骑乘执照。交警严厉对待违例驾驶或在驾照被吊销或撤销期间驾驶的人士。
- 20 驾车人士若想对交通违例事项提出上诉，只能通过交警的电子上诉网站（e-Appeal Portal）提交上诉。有关交通违例的上诉，只会考虑起因是不是属于情有可原，比如紧急送医，并须提供相关的证明文件。没有新证据的一再上诉将不予考虑。
- 21 首次或第二次被吊销执照的驾驶员可选择接受重新培训以纠正他们的驾驶行为。如果他们参加并通过重新培训，将可缩短吊销期限：
(a) 首次被吊销执照者，吊销期限可从12个星期缩短至4个星期。如果导致他们首次被吊销执照的违法行为并未涉及任何交通意外，吊销期限将可缩短至1个星期；以及
(b) 第二次被吊销执照者，吊销期限可从24个星期缩短至12个星期。
- 22 第三及更多次被吊销执照者将不被提供重新培训和缩短吊销期限的机会。
- 23 被吊销执照期间，驾驶执照持有者必须把附照片的驾照交回给交通警局。首次和第二次被吊销执照者可在吊销期届满后取回他们的驾照。

下表总结了根据司机改进记分制度，针对非实习驾驶员的吊销执照规则。

被吊销执照的类别	被吊销执照的标准	被吊销执照的期限	最高的可缩短期限	重新培训后平均的被吊销执照期限
首次被吊销执照	24个月内 24分或以上	12个星期	8个星期 (重新培训后)	4个星期或1个星期（如果导致首次被吊销执照的违法行为并没有涉及交通事故）
第二次被吊销执照	12个月内 12分或以上	24个星期	12个星期 (重新培训后)	12个星期
第三次被吊销执照	12个月内 12分或以上	12个月	0	12个月（吊销驾驶执照）
第四次被吊销执照	12个月内 12分或以上	24个月	0	24个月（吊销驾驶执照）
第五次及以上被吊销执照	12个月内 12分或以上	36个月	0	36个月（吊销驾驶执照）

第一部分 驾驶执照

违例记分之累积的多重通知

- 24 在处理完每项被违例记分的违法行为后，驾驶员将会获得违例记分情况的通知。该通知书的目的是为了预先警告驾照持有者以改善他们的驾驶行为，并鼓励他们保持12个月的无违例记录以清除他们的记分；否则，他们将可能面对被吊销执照的刑罚。

良好驾驶行为的奖励

- 25 由最后一次触犯表列罪行的日期算起，保持12个月无违例记录的驾照持有者将能够清除他/她的记录中所有之前的记分。
- 26 由最后一次被吊销执照的期限届满算起，保持24个月无违例记录的驾照持有者将能够完全清除他/她之前被吊销执照的记录，即他/她将享有与从未被吊销执照的驾驶员相等的待遇。
- 27 持续三年持有良好驾驶记录的驾驶员在向参与计划的保险公司更新他们的保单时，将享有超出一般的无索赔奖励之折扣优惠。他们必须在过去的三年内没有向他们车辆的保险公司做出任何索赔。
- 28 公众可透过新加坡警察部队的电子服务系统查询有关驾驶员的驾驶执照情况和累积的违例记分。该网站的网址为：<http://www.police.gov.sg/e-services>。

司机改进记分制度的表列罪行

- 29 在司机改进记分制度下，下表的违例事项将按照公路交通（DIPS）条例被记分。

序号	违例行为	违例记分
1	电单车后座超载或后座乘客坐姿没有跨坐	3
2	骑士没有佩戴或不安全地佩戴安全头盔	3
3	不遵守从事交通指挥的警员、有关当局人员以及安全人员的交通指示	3
4	装载没有被正确固定的重物	3
5	使用内层已暴露的轮胎	3
6	司机没有系上安全带	3
7	与另一部车辆并排停放	3
8	在人行过道停泊车辆	3
9	在斑马线区内停泊车辆	3
10	驾驶员没有确保每位乘客系上安全带	3
11	在驾车时，高度不超过1.35米的乘客没有正确地使用认可的儿童安全座椅或束缚身体安全带	3
12	在违例记分制的禁止泊车区内泊车	3
13	在违例记分制的禁止停车区内停车	3
14	使用露天甲板货车的地板运载任何人之前，没有填满驾驶室的每个乘客座位，或没有填满任何用来运载乘客或货物、相邻驾驶室或由驾驶室所扩展的额外座舱或封闭的空间	3
罚款：轻型车辆：150新元；重型车辆：200新元		
15	超过车辆速度限制逾每小时高至20公里	4
16	超过道路速度限制逾每小时高至20公里	4
17	在设有管制的路口没有让路给迎面驶来的车辆	4
18	在设有管制的路口没有让路给其他车辆	4
19	在交叉路口没有让路给其他车辆	4
20	在交通圈没有让路给其他车辆	4
21	越过双白线	4
22	越道路分界处	4
23	妨碍车辆穿行	4
24	左转或右转时，没有正确进入正确车道	4
25	没有让路给救护车、消防车或警车	4
26	危险方式运载货物	4
27	在高速公路的路肩或边缘停车	4
28	在高速公路的车道上停车或保持静止	4
罚款：轻型车辆：150新元；重型车辆：200新元		
29	超过车辆速度限制逾每小时21至30公里	6
30	超过道路速度限制逾每小时21至30公里	6
31	行驶在高速公路的路肩	6
32	没有牢固地把货物捆绑或固定在货车上以防止货物从货车上掉落	6
33	驾驶员在人行过道的违法行为	6
34	违反交通标志所示的车辆流向，逆向驾驶或骑乘	6
35	鲁莽驾驶	6
36	在各类车辆或拖车上以危险方式载客	6
37	在不必要的情况下沿着高速公路退车	6
38	没有遵守露天甲板货车运载乘客的1.1米高度限制	6
39	露天甲板货车的地面空间不足的情况下载客	6
罚款：轻型车辆：200新元；重型车辆：250新元		

第一部分 驾驶执照

序号	违例行为	
40	超过车辆速度限制逾每小时31至40公里	8
41	超过道路速度限制逾每小时 31 至 40 公里	8
	罚款：轻型车辆：300新元；重型车辆：400新元	
42	驾驶时不顾及其他道路使用者的安危	9
43	货车危险载客	9
	罚款：轻型车辆：300新元；重型车辆：400新元	
44	超过车辆速度限制逾每小时41至50公里	12
45	超过道路速度限制逾每小时41至50公里	12
	违法者将被控上庭	
46	没有遵守交通灯讯号	12
	罚款：轻型车辆：400新元；重型车辆：500新元	
47	驾驶时使用手机	12
	第一次违法：罚款不超过1000新元或监禁6个月或两者兼施	
	第二次以及再次违法：罚款不超过2000新元或监禁12个月或两者兼施	
48	超过车辆速度限制逾每小时51至60公里	18
49	超过道路速度限制逾每小时51至60公里	18
	违法者将被控上庭	
50	超过车辆速度限制逾每小时60公里或以上	24
51	超过道路速度限制逾每小时60公里或以上	24
52	鲁莽或危险驾驶	24
	违法者将被控上庭	

健康检查

30 法律规定当驾驶员达到规定的年龄限制时，为了能够继续开车，他们必须进行健康检查以确认其驾驶适合性：

(a) 第2B级、2A级、2级、3级、3A级、3C级以及3CA级的驾驶执照

当持有者达到65岁时，其第2B级、2A级、2级、3级、3A级、3C级以及3CA级的驾驶执照将失效，除非持有者从65岁起，每三年（即，65岁时，68岁时，71岁时，74岁时等）进行一次健康检查，并经由一名新加坡注册医生证明其身体和精神状况良好，适合开车。

(b) 第4A、4级以及5级的驾驶执照

当持有者达到65岁时，其第4A级、4级以及5级的驾驶执照将失效，除非：

- 持有者在65岁到74岁之间，每年进行一次健康检查，并经由一名新加坡注册医生证明其身体和精神状况良好，适合开车；以及
- 持有者在驾驶考试中心已通过驾驶水平考试。

网络平台

31 有关更多在新加坡驾驶以及一般道路安全的详情，我们建议您浏览以下相关网站：

(a) 新加坡警察部队

<https://www.police.gov.sg/Advisories/Traffic/Traffic-Matters>

(b) 新加坡公路安全理事会

<https://srsc.org.sg>

(c) 驾驶员数据与信息电子查询系统

<https://www.police.gov.sg/e-services>

(d) One.Motoring

<https://onemotoring.lta.gov.sg>

32 有关在海外驾驶以及申请国际驾照的信息，您可以参考以下网站：

(a) 新加坡汽车协会（AAS）

<https://www.aas.com.sg>

标志与讯号

33 设立交通标志的两个主要目的是：

- (a) 维持公路交通顺畅。
- (b) 警告并通知公路使用者相关的风险或提供有用的信息。

强制性标志

34 这些标志为强制性标志。不遵守这些标志即属犯法。



只准转右



只准转左



只准向前直行



前面转右



前面转左



靠左行驶



分流交通
(车辆可由任何一边通过)



停止
(在白色停止线前停止
并让路给来自左右方的车辆)



停车以让儿童过马路



让路
(减速慢行。必要时，
停车以让大路上的车辆先行)



红灯左转

- 在红灯前停车
- 必须让行人先走过交叉路
- 必须让右边车辆先驶过
- 然后在确定安全及道路可行驶的情况下才可应用红灯左转制

禁止性标志

35 没有遵守这些标志即属犯法。



禁止所有车辆驶入



不准停车



不准等候
(但可以把车停下来
让乘客上下车)



在规定的时间内不准等候及起卸货物



不准右转



不准左转



宽度限制

（禁止车身宽度超过2.3米的车辆通行。标志中数目字可更改以表示不同宽度限制）



高度限制（禁止车身总高度超过4.5米的车辆通行。标志中数目字可更改以表示不同高度限制。凡在无警方护送下驾驶总高度超过4.5米的车辆者均属犯法。）



重量限制（重量超过10公吨的车辆，无论有无载货，一概不准通行。标志中数目字可更改以表示不同重量限制。凡在无警方护送下驾驶重量超过10公吨的车辆者均属犯法。）



速度限制
(时速不得超过40公里)



速度限制
(时速不得超过50公里)



速度限制
(时速不得超过60公里)



速度限制
(时速不得超过70公里)



速度限制
(时速不得超过80公里)



速度限制
(时速不得超过90公里)



不准鸣响车笛
(除非为了避免车祸)



不准超越车辆



大型货车(罗里)不准进入



附3个或以上车轴
的车辆不准进入



电单车不准进入



电单车和
脚踏车辆不准进入

警告性标志

36 当您驶近这些标志时，必须加倍小心并且放慢车速。



右弯路
(放慢车速。靠左行驶。不可超车、
U转或停泊车辆)



左转路
(放慢车速。靠左行驶。不可超车、U
转或停泊车辆)



连串弯路
(放慢车速。靠左行驶。不可超车、
U转或停泊车辆)



十字路口
(放慢车速。留意驶向路口的车辆)



T形路口
(放慢车速。让路给
左右边的车辆先行)



支路
(放慢车速。
留意来自右边的车辆)



支路
(放慢车速。
留意来自左边的车辆)



Y形路口
(放慢车速。
留意来自左右边的车辆)



Y形路口
(放慢车速。
留意来自右边的车辆)



Y形路口
(放慢车速。
留意来自左边的车辆)



汇合交通
(放慢车速。
留意来自左边的车辆)



错列交叉路口
(放慢车速。
留意来自左右边的车辆)



前方是双程交通
(放慢车速。靠左行驶。
留意迎面驶来的车辆)



双程交通横越单程道路
(放慢车速。留意来自左右
边的车辆)



车道汇合
(放慢车速。留意从左边
或右边汇合的车辆)



道路一边狭窄
(放慢车速。不可超车、
U转或停泊车辆)



道路两边狭窄
(放慢车速。不可超车、
U转或停泊车辆)



双车道终止
(放慢车速。靠左行驶。
留意迎面汇合驶来的车辆)



交通圈
(放慢车速。必要时停车
让路给来自右边的
车辆)



前方有交通讯号灯
(放慢车速。留意交通讯号
灯的转换)



前方有行人过道
(放慢车速，以便在指定的
行人过道前停车，让行人
越过马路)



前方是电子公路收费区
(在限定时间内进入该区需
支付公路使用费)



前方有高速公路
(某些类型的车辆禁止使用
高速公路)



车辆抛锚标志
(将此标志置放在距离抛锚车辆后方至少20米外的位置)



路面滑溜
(放慢车速。小心驾驶)



设有栅门的铁路与公路交叉点
(放慢车速。留意栅门的关闭)



无栅门的铁路与公路交叉点
(放慢车速。提防火车经过)



路面不平坦
(放慢车速。靠左行驶。不可越车)



前方路面隆起
(放慢车速。靠左行驶。不可越车)



上斜坡
(靠左行驶。调制低速排挡。不可越车、U转或停泊车辆)



下斜坡
(靠左行驶。调制低速排挡。不可越车、U转或停泊车辆)



道路通向码头、河岸或大海
(放慢车速。留意前方道路的尽头)



留意动物
(放慢车速。
留意动物过马路)



注意前方低空飞行的飞机
(注意低空飞行的飞机突然
造成的噪音)



前方有凸起斑马线行人过道
(放慢车速。在凸起斑马
线行人过道处停下让行
人过马路)



请留意年长或体障行人
(放慢车速。留意年长或体
障行人过马路)



留意儿童
(放慢车速。
留意儿童过马路)



校区开始
(放慢车速并注意行走
或越过道路的儿童)



前方有U转
(车辆可在前方U转)



前方有U转(从反方向)
(留意从反方向U转的车辆)



校区，灯在闪时不可超过40公里
(当橙色讯号等在闪约时，
时速不可超过40公里)



前方有行人
(放慢车速，
警惕前方越过道路的行人)



乐龄安全区
(放慢车速，留意前方过马路的年长
行人。车辆时速不得超过标志上的车
速限制。)

调节性标志

37 这些标志用于调节交通。



开始放慢车速



行驶在速度限制的范围内



靠左边行驶，最右边的车道供超车使用



放慢车速，留意前方的修路障碍物



放慢车速，以便让路，车辆将汇合成单一行列



放慢车速，准备在前方改道



沿着箭头所指示的方向改道而行



单程交通
(车辆可以右转或左转)



急转
(放慢车速，并沿着箭头的指示改变行驶方向)



路障
(放慢车速并小心驾驶)



单程车道
(单程车道由此标志开始)



曲线定线标志
(拐弯处请放慢速度，小心驾驶)

通知性标志

38 这些标志提供驾车者各种资料。



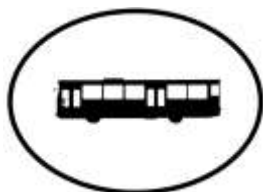
道路不通
(右边道路不能通往
其他道路)



道路不通
(前方道路即将终止)



巴士总站
(只供公共巴士使用)



巴士车站
(除了巴士车以外, 其他车辆不准在
此车站任何一边
9米范围内或在
车湾内泊车或停车)



德士站



德士亭



巴士专用车道
(除了巴士以外, 其他车辆在限制的
时间内不准
驶入此车道)

巴士专用道的使用时间
(以一条黄色实线为记号)



全天制巴士专用车道的使用时间
(以一条黄色和红色实线
为记号)



前方有闯红灯摄像机
当交通灯转为橙色时,
请准备停车



前方有U转处
(车辆应该在此标志之后
U转)



**附有车辆重量限制的
U转标志**
(重量不超过标志中所注明的车
辆可在前方U转)



前方有三条转弯车道
(请开信号灯示意后才慢速驶
入正确车道)



强制性让路给巴士
(在首个让路三角形路标处放慢速度
并留意驶出车站的巴士，然后在“让
路”线前停下让路给准备驶出车站的巴
士。不要停留在让路给巴士的黄格
里。)



**让路给驶出
的巴士。**
(放慢速度。
让路给驶出车站的巴士)



前方有四条等候车道
(等待转弯的车辆可选择其中
的任何一条。遇有行人过马
路时请停下)



前方专门左转车道及共用车道
(通常装置在高速公路上)
(请开信号灯示意后才慢速驶入正确
车道)



高速公路起点
(由此标志开始, 车辆应该遵守高速公路规则)



高速公路终点
(应该放慢车速。遵守前方道路的时速限制)



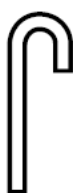
电单车骑士之避雨处



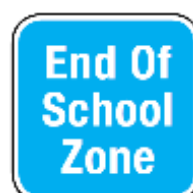
任何停泊在此地区的车辆将被拖走



交通灯操作时间
(交通灯在所述时间内暂停操作)



白色手杖
(放慢车速。必要时停车以便让视障人士越过马路)



校区终点



乐龄安全区终点



任何停泊在此地区的车辆将被锁轮



前方路面有减速横线条
(请放慢车速)



泊车执法摄像机

行人过路标志

39 行人越过马路时必须遵守下列标志。



使用行人天桥



使用地下行人过道



指定的行人过道



行人讯号灯“红人”
(行人不准越过马路)



行人讯号灯“绿人”
(行人准许越过马路，但绿灯开始闪烁时要停止过马路)



倒计时器
显示行人过马路时所剩下的时间
(以秒计)



禁止行人越过马路标志
(行人在这些标志箭头所指的范围内必须利用所指定的行人过道越过马路)

行人过路标志

40 使用隧道车辆应遵守这些标志和方向指示标志。



前方隧道
(前方路段位于隧道内)



运载危险物品的车辆
一概不准进入隧道



打开车头大灯并打开
收音机(本地调频广播/BBC)



绿色箭号
表示该车道可通行



闪烁的橙色叉号
是一般警示信号，表示该车道前方或有障碍。车道虽可通行，但司机必须放慢车速并准备改换车道



红色叉号
表示该车道禁止通行

脚踏车标志

41 脚踏车骑士应遵守这些标志。



脚踏车不准进入



脚踏车停放处



脚踏车停放处



禁止停放脚踏车



禁止各类脚踏车（如三轮车、三轮脚踏车和自行车等）进入。



前方有脚踏车骑士



脚踏车横道

脚踏车骑士的道路安全提示

公路骑行队的条例和准则为：最大长度不得超过五辆脚踏车，即五辆脚踏车排成一列，或10人并排骑单车(若允许)。

脚踏车

- (a) 在黑暗中骑行时，须显示前白光和后红光或反射器。
- (b) 12岁以下的骑乘者，需一个安全的座位。
- (c) 时刻遵守交通灯。
- (d) 在公路上骑脚踏车时，要配合车流量。
- (e) 在道路骑行时，须佩戴防护头盔。
- (f) 禁止在高速公路、公路隧道和选定的高架桥上骑车。
- (g) 脚踏车应配备至少一个可用的手刹车。
- (h) 骑行时，切勿使用移动通讯设备。
- (i) 在单线公路和巴士专用车道运作时，排成一列骑行。
- (j) 骑行时，穿颜色鲜艳的衣服，以增加其他车辆对您的能见度。

电动脚踏车

- (a) 仅能骑乘经陆交局批准的电动脚踏车。
- (b) 骑乘电动脚踏车的最低年龄为16岁（包括后座乘客）。
- (c) 骑乘电动脚踏车时，必须佩戴防护头盔。
- (d) 须注册您的电动脚踏车并在脚踏车的后方挂上车牌号码。
- (e) 在骑行电动电单车或电动踏板车时使用流动通信设备是违法的。

防范罪案

即便是短时间离开，也须使用坚固的车锁保护您的脚踏车，例如U锁。请参阅以下网站获取更多有关骑行的规则和行为准则的信息：www.lta.gov.sg/content/ltaweb/en/walk-cycle-ride/rules-and-code-of-conduct.html

方向指示标志

42 方向指示牌以长方形绿底为主。通常分为预告方向指示牌及确定方向指示牌两种。确定方向指示牌一端有个V字形图样表示方向。



预告方向指示牌



确定方向指示牌

43 竖立在通往高速公路沿途目的地的所有道路上的指示牌都是：

(a) 绿底黄字配上黄边（即将淘汰）



预告方向指示牌



确定方向指示牌

或

(b) 绿底白字，加上蓝框把注明高速公路上目的地的白字框住。



预告方向指示牌



确定方向指示牌



中间指示牌



闸门指示牌



一些方向指示牌上的额外信息则是白底黑字配上黑边。这种指示牌提供关于您所驶向道路的信息。

44 通往高速公路以外道路沿途目的地的所有道路上的指示牌都是绿底白字配上白边。



预告方向指示牌



确定方向指示牌

高速公路监控及信息系统 (EMAS)

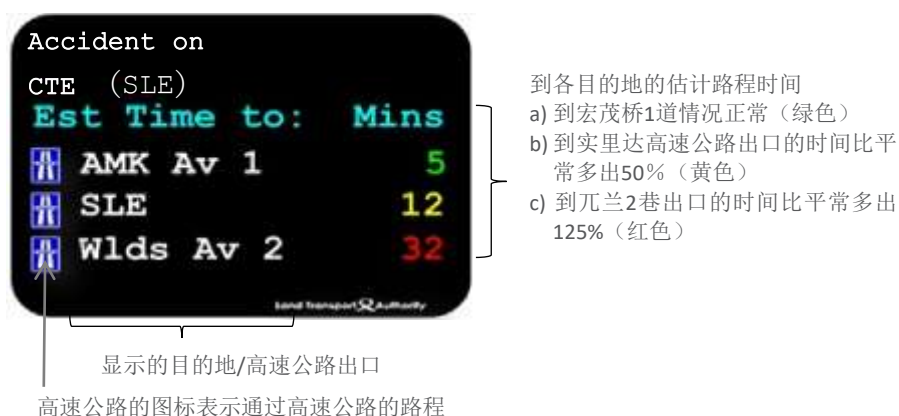
45 在高速公路行驶时，驾车人士要注意以下三种电子显示屏。

(a) 路程时间显示屏 (TTD)

这类电子显示屏装置在各高速公路的入口处。它们显示由高速公路入口到下一个指定出口的估计路程时间。例如，驾驶员在驶入中央高速公路时会看到如以下的路程时间显示屏，告知驾驶员从此处通往宏茂桥1道的高速公路出口约需5分钟。

估计的路程时间以不同的颜色显示。绿色表示所显示的时间比正常情况多达50%，黄色表示所显示的时间比正常路程时间多出50%至125%，而红色则表示所显示的时间超过正常路程时间的125%。

显示屏也会显示快速公路上的路况。例如，当您看到‘ACCIDENT ON CTE (SLE)’的信息时，这代表前往实里达高速公路方向的中央快速公路上有一起车祸。



在以下的路程时间显示屏中，路程时间以单色显示。“ACCIDENT”与“ON CTE (AYE)”切换显示，目的是为了告知驾驶员前往亚逸拉惹高速公路方向的中央快速公路上有一起车祸。像这样的路程时间显示屏将被淘汰。



(b) 高速公路/指定主要支路交通信息显示屏 (TID)

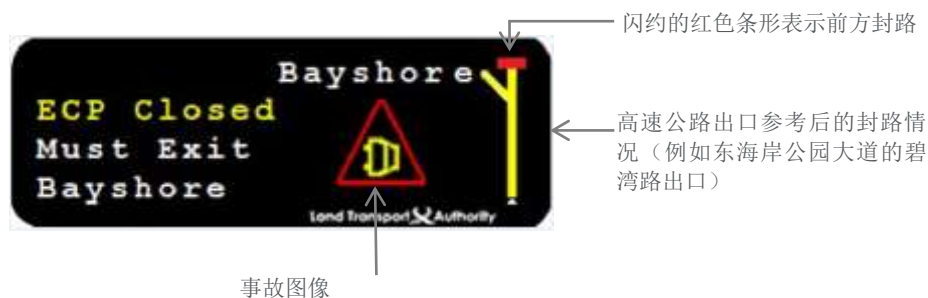
这类装置在快速公路和指定的主要支路上的大型显示屏以文字和简单的图形显示 (多达七种颜色)。它们让驾车人士预先知道前方的交通情况。红色的交叉显示发生事故的位置 (参照所标的高速公路出口或主要道路名称)。闪约的红色条形表示前方封路。交通信息显示屏也会显示事件类型、受影响的车道、拥堵信息、路程时间信息或其他交通提示消息。

例如, 如果东海岸公园大道前往机场方向, 于碧湾路和淡滨尼出口之前的车道上发生车祸, 驾车人士在看到显示屏上的信息便能够对不同的交通情况做出反应。

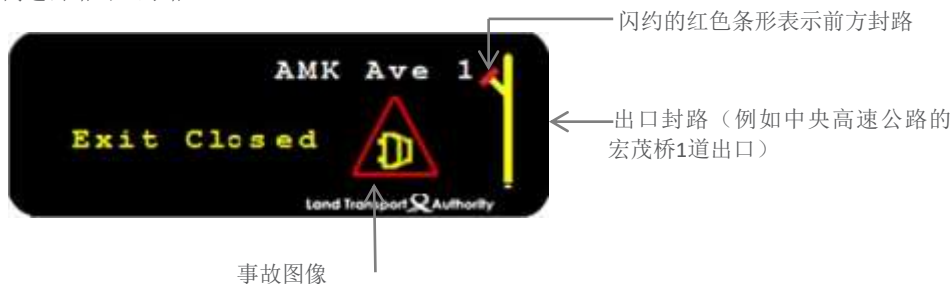


以下是EMAS交通信息显示屏的其他事件场景和图形表征。

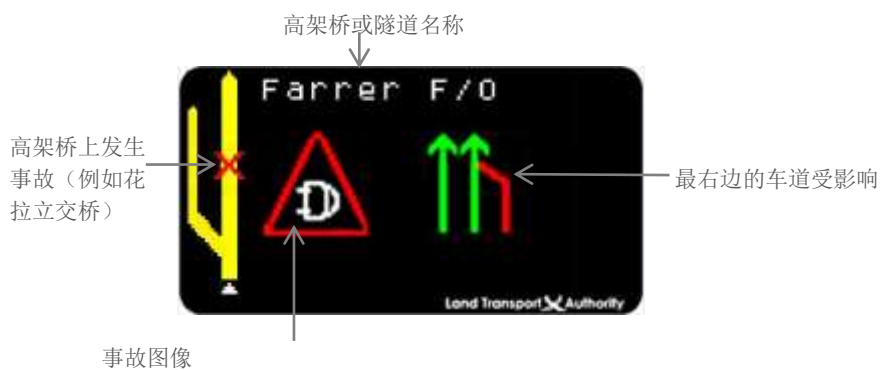
(i) 高速公路封路



(ii) 高速公路出口封路



(iii) 主要支路的高架桥上或隧道内发生事故



(iv) 主要支路的高架桥上或隧道内旁边的道路发生事故



(c) 交通标志显示屏 (TSD)

这类小型显示屏一般装置在高速公路上的中央分界提。它们以交通图标反映交通情况，并指示驾车人士更换车道。



EMAS标志

46 驾车人士也要熟悉高速公路监察与指示系统所使用的交通标志。下列是一些较常使用的交通标志。除了路肩外，所有车道都按照号码的顺序，由右至左来编号。



提防

(减速。小心驾驶。注意道路状况，例如道路清扫、修剪树枝、灌溉树木、路面有溢漏液体、碎石或是车道没有划线)



交通拥挤

(减速。小心驾驶)



发生交通事故

(减速。小心驾驶。注意停住的车辆和驾车人士)



车辆抛锚

(减速。小心驾驶。注意抛锚的车辆和驾车人士)



道路施工

(减速。小心驾驶。注意道路在施工中)



列明车速

(按照所列明的车速行驶)



必须出口

(前方高速公路关闭。必须在此驶离公路)



下个出口关闭



车道减少

(第三条车道交通阻塞。减速，小心驾驶。做好准备。在必要时更换车道)



车道减少

(第四条车道交通阻塞。减速，小心驾驶。做好准备。在必要时更换车道)



救护车

(留意并让路给救护车)



消防车

(留意并让路给消防车)

缩写	代表
AFT	之后
BEF	之前
LN	车道
SH	路肩
VEH	车辆

一般的 EMAS 缩写



活动
(小心驾驶。谨防路上的活动。
预计延迟)



赛跑活动
(小心驾驶。谨防路上的赛跑活动。
预计延迟)



脚踏车活动
(小心驾驶。谨防路上的
脚踏车活动。 预计延迟)



仅左转或右转
(支路 - 前方直通车道关闭)



不可左转
(支路 - 前方左转车道关闭)

设施标志

- 47 驾驶员可从这类标志获知有关设施的资料以及前往该设施的方向。这些标志是白底黑字配上黑边。



- 48 指示游客通往旅游景点的指示牌以褐色为底，白色多种语文字，配上白边、白箭号及图画。

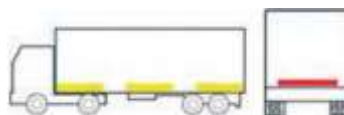


车身标志

- 49 运载危险货物的车辆，必须展示警告，例如“危险易燃”。



- 50 长型车辆车身两旁必须各展示至少三个黄色反光标志，车后则须展示至少一个红色反光标志。这是为了使它们更为显著，让其他公路使用者易于看到它们，特别是在夜间。



长型车辆包括：

- (a) 车身长度超过10米的货车；
- (b) 车身长度超过5米的拖车；以及
- (c) 车身长度超过10米的移动吊秤车



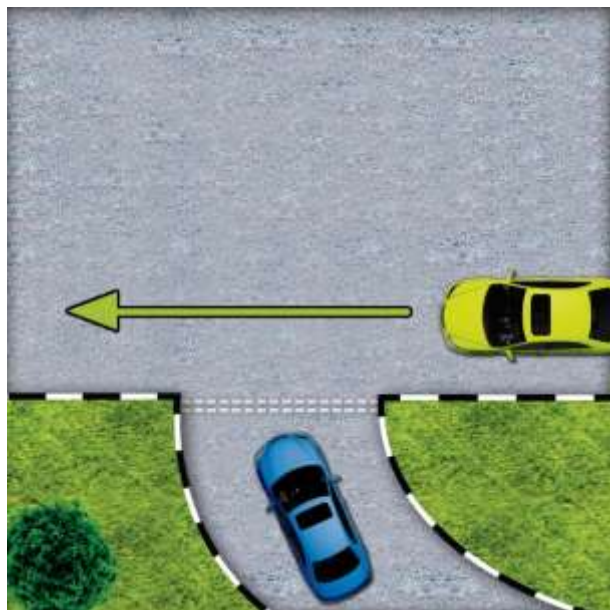
（注：移动吊秤车只须装置车后标志）。

- 51 车速限制
巴士、货车及拖车必须展示以公里计的最高时速标志。这类车辆不得以超过其车身或路面所展示的速度行驶，以较低者为准。



常见的路面标记

52 横划过路面的常见标记。



(a)平行间断双白线

平行间断双白线表示驶进此线的车辆必须让路给大路驶来的车辆。



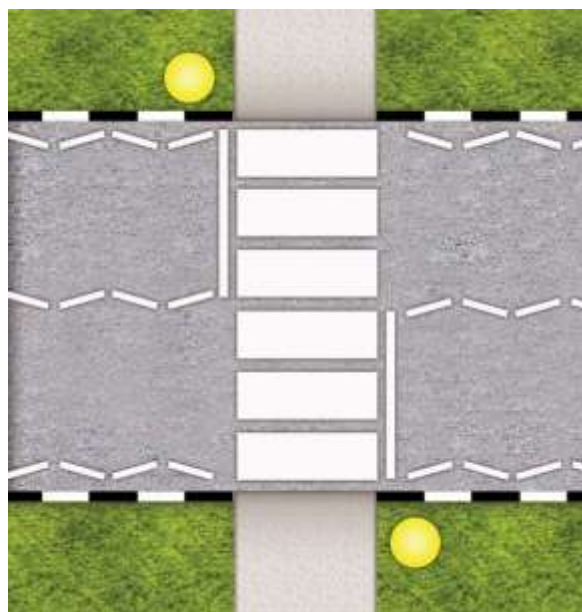
(b)单白线

这条单白线表示车辆必须停下，而且停在白线之前。



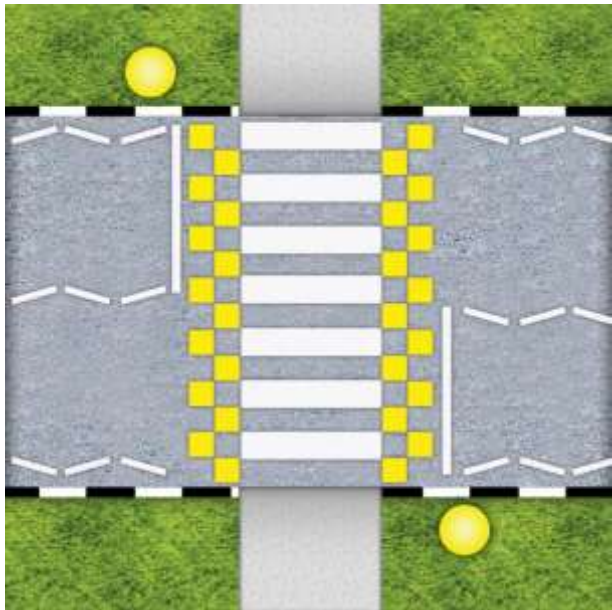
(c)平行白色虚线/实线

配上行人过路信号灯（红/绿人像）的平行白色虚线/实线（即将淘汰）表示此处是指定的行人过道。当“绿人”信号灯亮着时，转弯的车辆必须让路给行人。



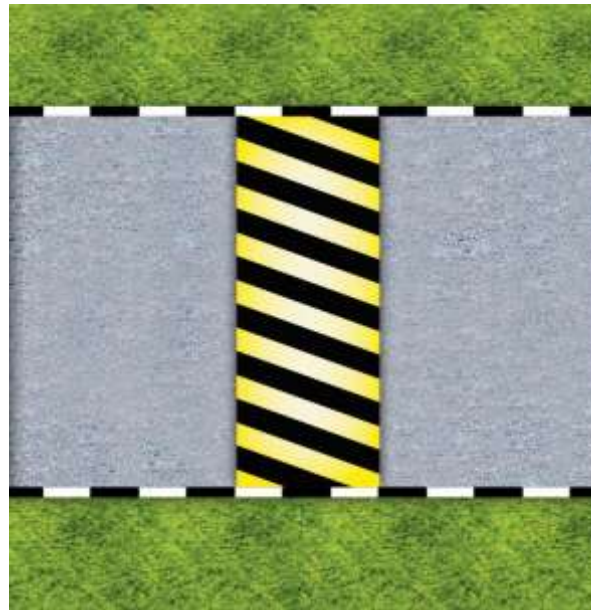
(d)斑马线过道

有行人正在过马路或即将过马路时，放慢车速并停下。



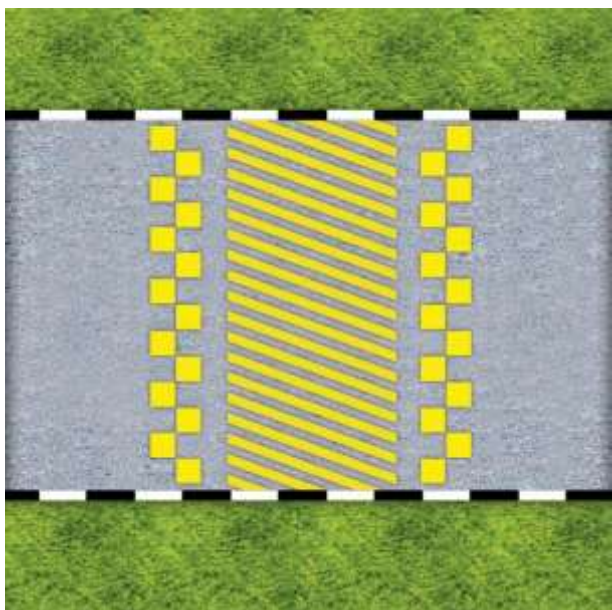
(e)凸起的斑马线过道

有行人正在过马路或即将过马路时，放慢车速并停下。
注意路隆。



(f)路隆

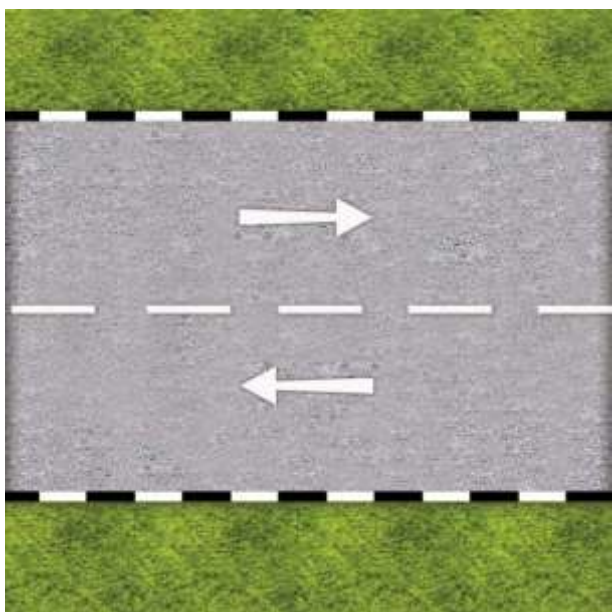
放慢车速。



(g)方便巴士路隆

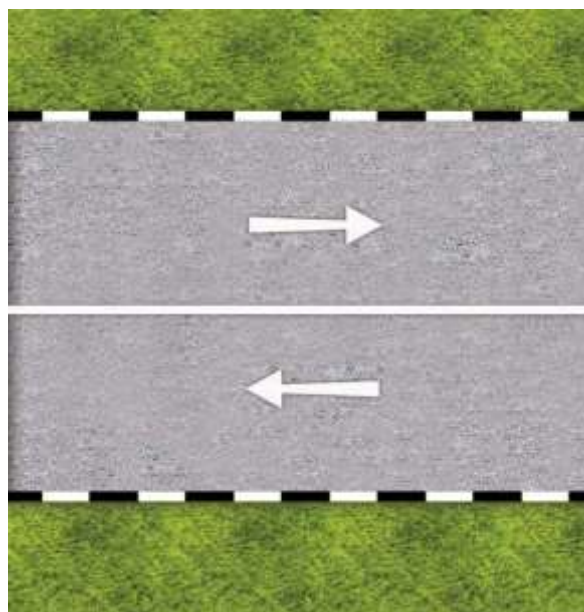
放慢车速。

53 横划过路面的常见标记。



(a) 间断单白线

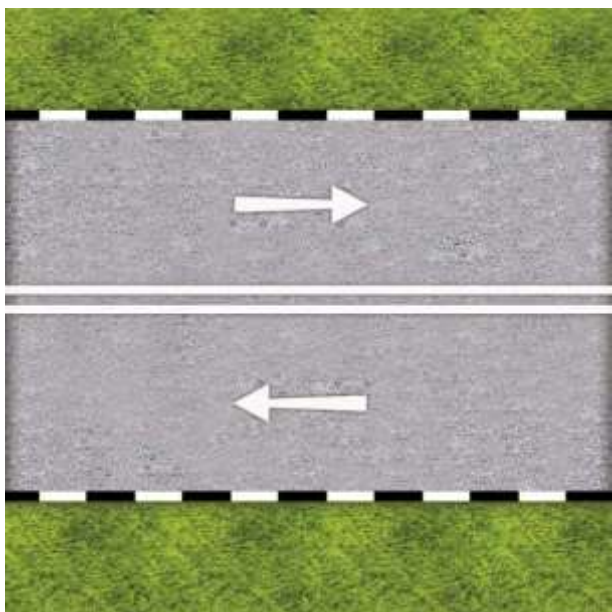
间断单白线是双程道路的中央分界线。车辆应靠左行驶。



(b) 连续双白线

连续单白线连续单白线是双程道路的中央分界线。车辆应靠左行驶。车辆不准在路的两旁停泊。

驾驶员必须在能够看见前方的道路已经通畅并且在确定安全后，才能越过连续单白线。

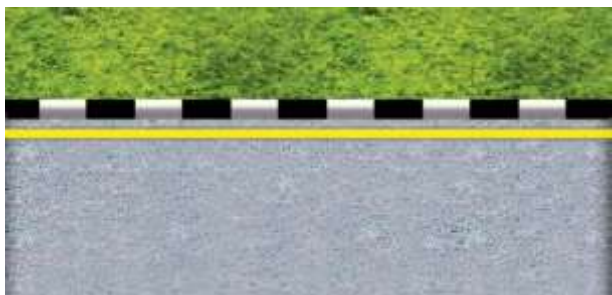


(c) 连续双白线

双程道路中央的连续双白线表示车辆不准在路的两旁停泊。车辆也不得越过此线。

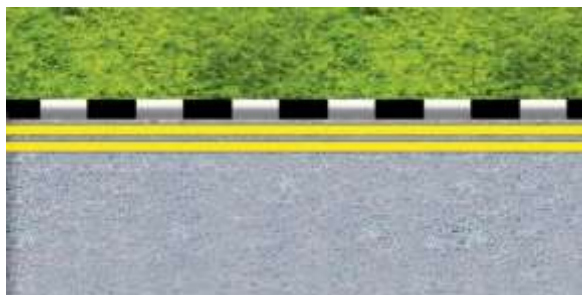
连续双白线是为了分隔对面方向的车辆流向。您不能在连续双白线超车，除非您完全地靠向该线的左侧。

禁止越过连续双白线。禁止在画上该连续双白线的道路上U转或右转。



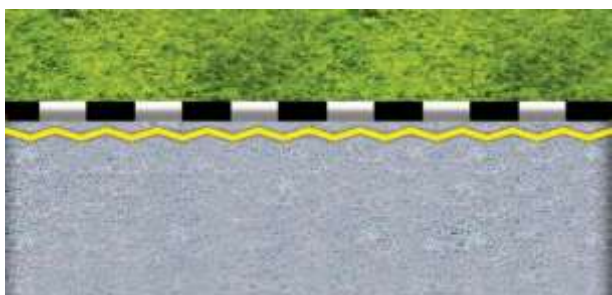
(d) 连续单黄线

路旁的连续单黄线表示在早上七点至傍晚七点之间，不准停泊车辆，星期日及公共假期例外。



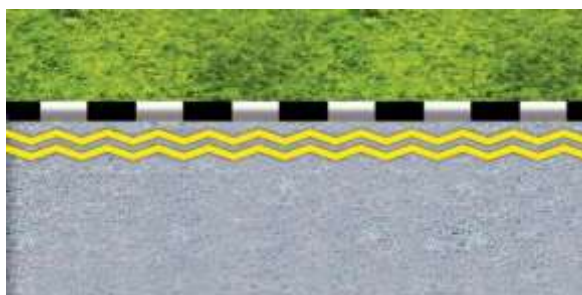
(e) 连续双黄线

路旁的连续双黄线表示任何时间都不准在此停泊车辆，让乘客立即上下车除外。



(f) 锯齿形单黄线

锯齿形单黄线表示在任何时间都不准在划线的路旁停泊车辆，让乘客立即上下车除外，违例者将被扣分和罚款。



(g) 锯齿形双黄线

锯齿形双黄线表示在任何时间都不准在划线的路旁停车，违例者将被扣分和罚款。



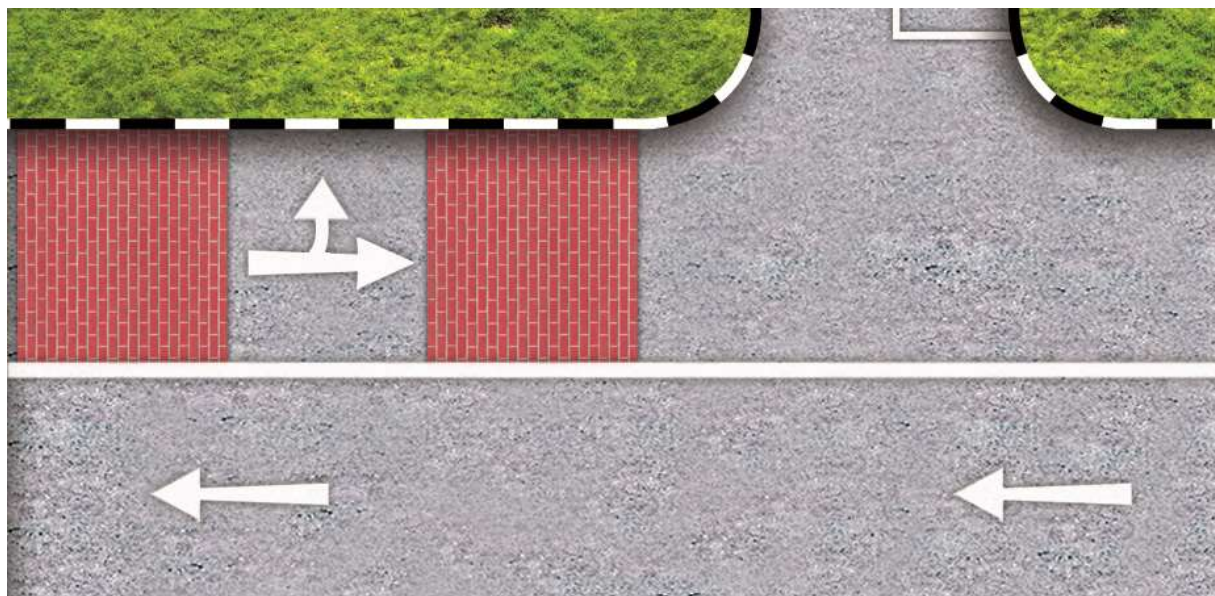
(h) 加速车道的间断单白线

间断单白线表示道路的边缘邻接着加速车道。



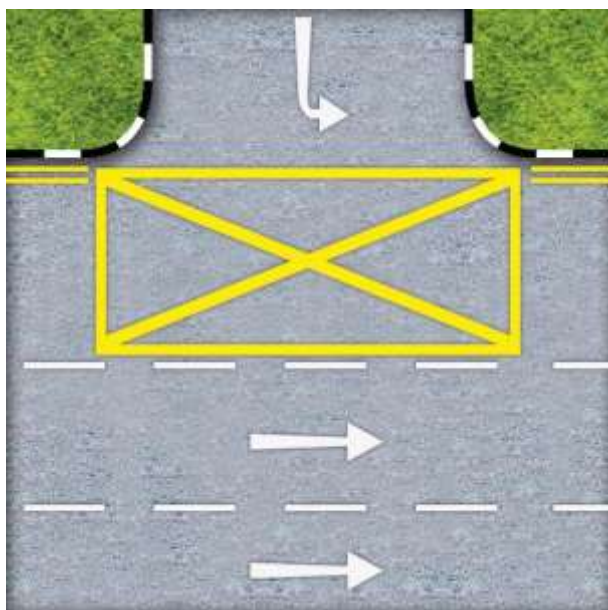
(i) 减速车道的间断单白线

间断单白线表示道路的边缘邻接着减速/转弯车道。



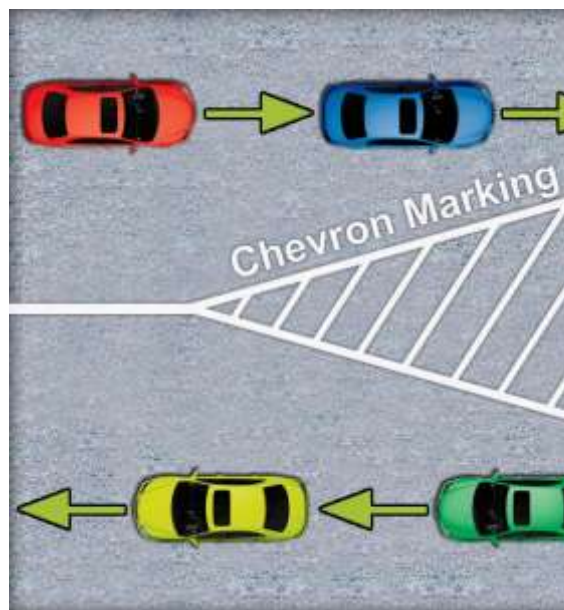
(j) 学校地区

红砖路段代表学校地区。请放慢车速并注意路上学童。



(k) 黄色方格

当交通停滞在左车道时，请勿驶入黄色方格。请让路给从旁边道路驶入主要道路的车辆。

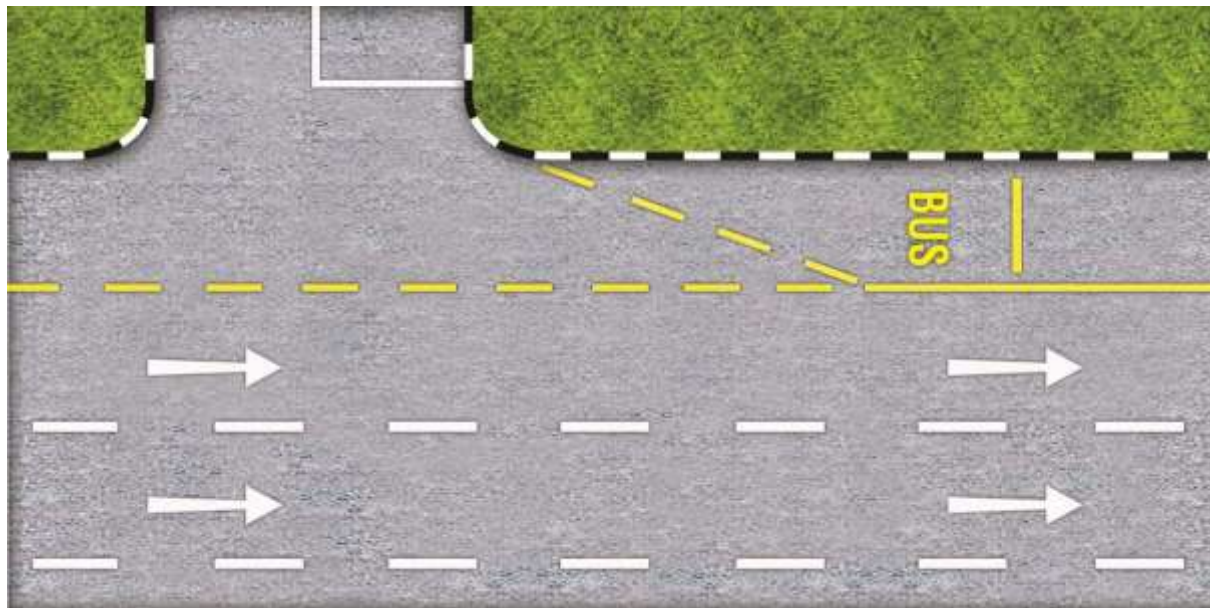


(l) V型引导标记区

V型引导标记是用来引导交通的。白色实线为V型引导标记区。V型引导标记区内禁止行驶或停放车辆。

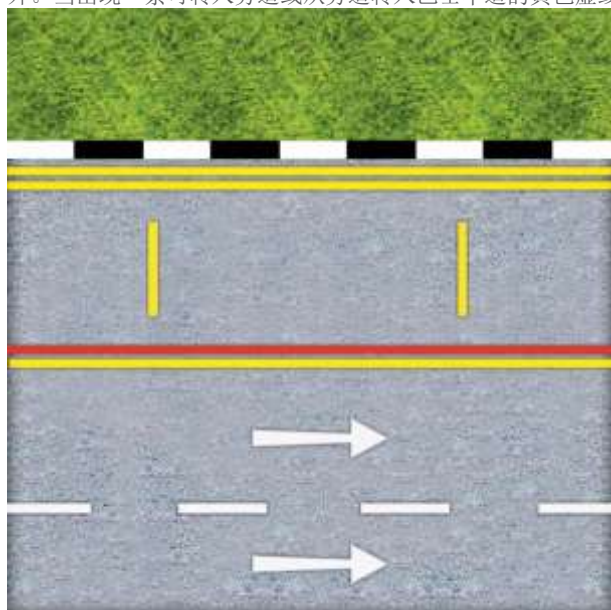
巴士车道

54 除了公共汽车、脚踏车、紧急服务以及警车外，其余的车辆必需在限制时间内避免使用巴士车道。非专线巴士如学校以及工厂巴士可以使用该车道。但是，他们禁止沿着巴士车道停放、接收乘客或让乘客下车。



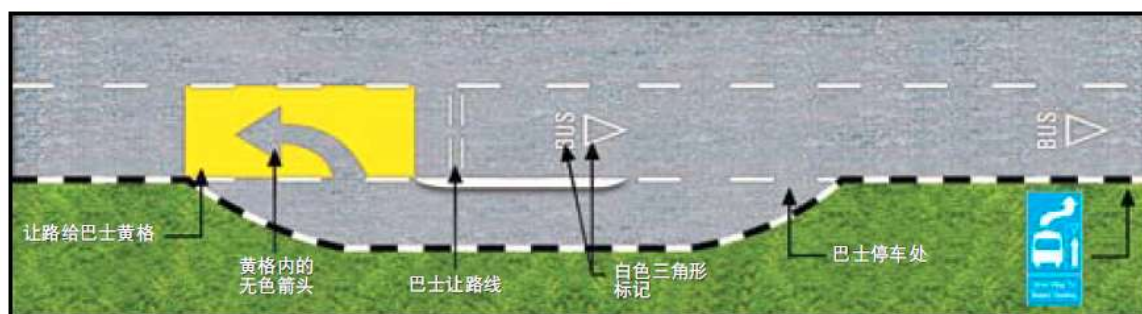
(a) 普通巴士专用车道

连续黄色实线以及间断的横行短线表示这是普通巴士车道。车辆在巴士车道的使用时间内禁止在巴士车道内行驶或停放。普通巴士车道的使用时间为周一至周五：早上七点半至早上九点半以及傍晚五点至晚上八点，周六、周日和公共假日除外。当出现一条可转入旁道或从旁道转入巴士车道的黄色虚线，车辆便可使用巴士车道。



(b) 全日制巴士专用车道

与黄色实线平行的额外红色实线表示这是一条全日制巴士专用车道。车辆在巴士车道的使用时间内禁止在巴士车道内行驶或停放。全日制巴士专用车道使用时间为周一至周六：早上七点半至晚上十一点，周日和公共假日除外。



(c) 让路给巴士黄格（也称为强制让路给巴士）

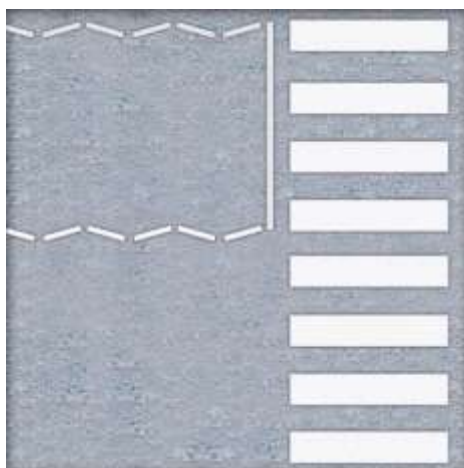
黄色的部分表示这是强制让路给巴士的区域。请减速慢行，并且注意从巴士停车处驶出的巴士。请在让路线前停下并在这个位置让路给准备离站的巴士。不要停留在让路给巴士的黄格子里。



(d) 巴士站分隔区的加强型V型引导标记区

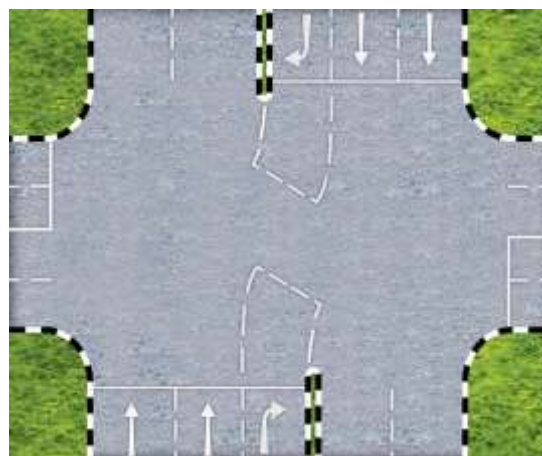
巴士站分隔区被涂上红色以警惕驾驶员士可能从巴士站汇入的车辆。加强型V型引导标记区内禁止行驶或停放车辆。

55 划在路面上的标记



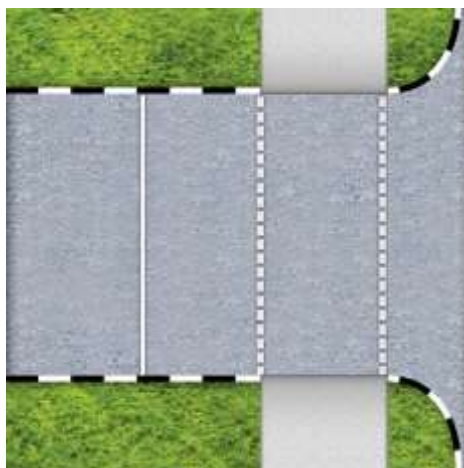
(a) 路旁锯齿形白线

路旁锯齿形白线的作用是要预先通知公路使用者附近有行人过道。车辆不可在该路停车，也不该在这范围内越车或等候。行人也禁止在这范围内越过马路。



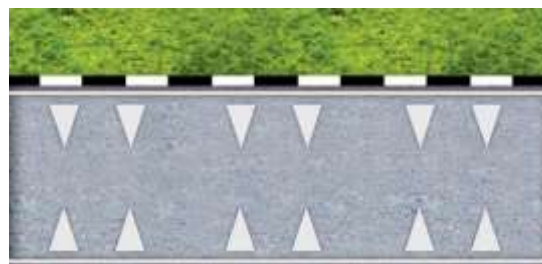
(b) 右转车位

在路口准备转右的车辆，应该把车停在右转车位内等候，直到可以转右为止。



(d) 虚线行人过道

加强行人过道与停止线之间的对比，更清楚地划分行人过路区。开车人士必须在停止线之前停车，让行人先过马路。



(c) 交通缓行标记

路边一系列的三角形标记在视觉上制造了一条狭窄的道路以鼓励驾驶员减速慢行。

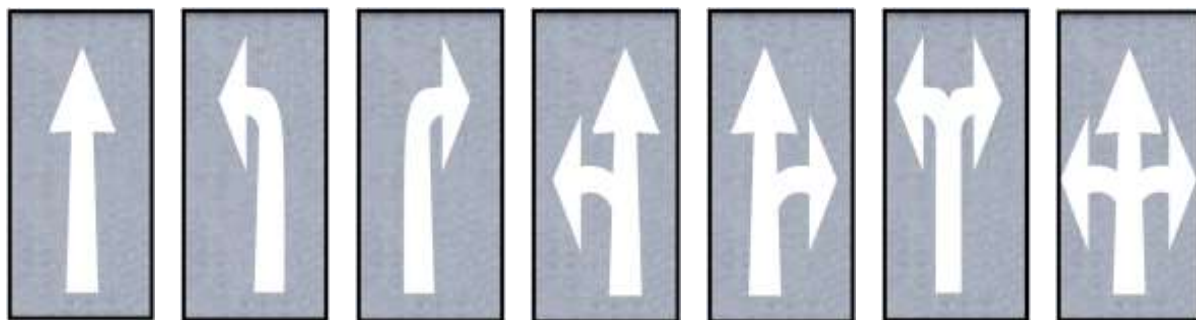


(e) 前方行人过道标记

提醒开车人士前方有斑马线行人过道。开车人士必须小心驾驶并让路给行人。

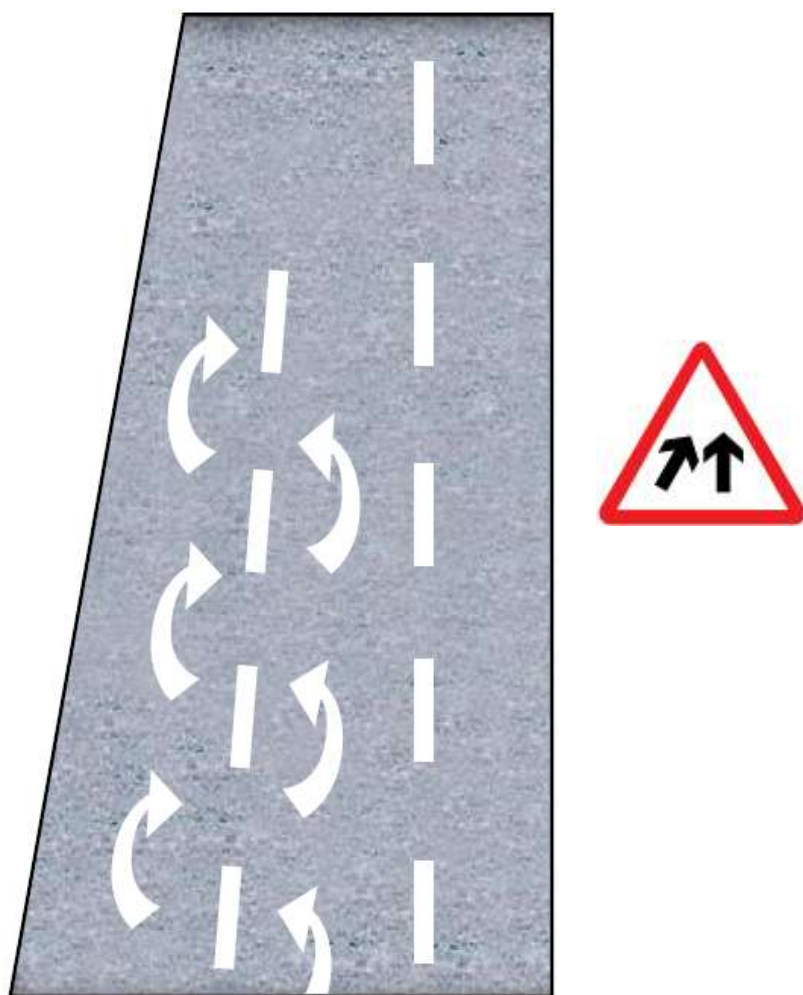
方向指示箭头

56 您只能够跟随箭头所指示的方向行驶。



车道汇合标记

57 道路上的汇合箭头是为了预先提醒驾驶员，预告两条车道将汇合成一条车道。两条车道的车辆交替地拥有驶入单车道的先行权。



讯号（交通讯号灯）

58 交通讯号灯



红色
表示“停车”。

全红色
为了安全及方便行人越过马路，有些路口交通讯号灯出现“全红”的时刻，这表示所有交通灯同时呈现红色，因此您必须等到绿灯出现才可前进。



橙色
表示“停车”，除非交通灯转橙时，您已非常靠近停止线而无法安全地停下。

闪烁的橙色
表示交通灯故障。请小心前进。请让路给右侧车辆。



绿色
表示“前进”。
在前进之前，请查看左右两侧以确保安全。



绿色箭头
绿色箭头表示“前进”，但只限指定的方向，并且是在确保没有迎面驶来的车辆之后。
闪烁的绿色箭头
表示讯号即将消失。如果您还没越过停止线，请勿前进。



绿色‘B’

表示只有巴士可以“前进”。这将允许他们在其它车辆行驶之前，领先离开巴士停车处或旁边的车道。



预先警告灯

具有两盏“闪烁橙色”灯、“前方有信号灯”及蓝色“准备停车”标记的讯号。经常竖立在前方交通灯隐蔽的弯路前。车辆应放慢速度并准备停车。



绿色箭头

表示根据所指定的方向“前进”。
(右转)



橙色箭头

表示“准备停车”，并把车停在指定方向的停止线后方。



红色箭头

表示“停车”，
并把车停在指定方向的停止线后方。
(即使反方向没有车辆也必须禁止右转)

例子说明



对直行车辆表示“前进”，对右转车辆表示“右转”。

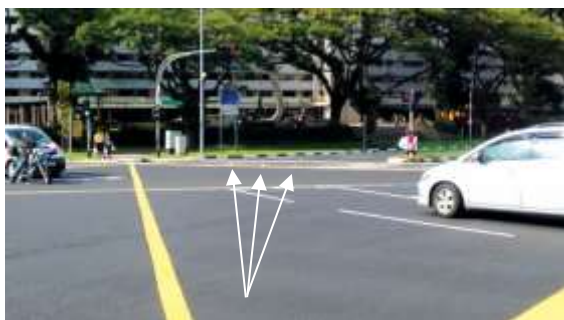


只对直行车辆表示“前进”。右转的车辆必须准备在停止线前“停车”。

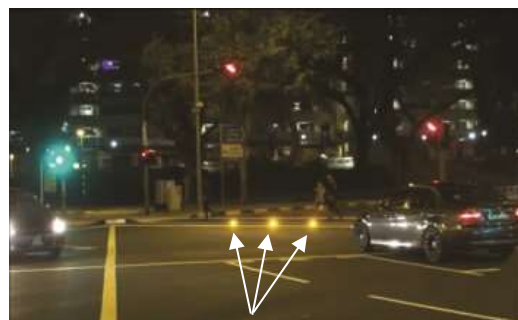


只对直行车辆表示“前进”。右转的车辆必需停在停止线后。

讯号（路上）



白天的反光灯



夜间的反光灯

59 智能路面反光灯

绿人讯号闪亮时启动的闪烁器。转弯车辆必须注意并让路给过路行人。

警员所发出的手势讯号

60 指挥交通的警员所发出的手势讯号取代一切交通标志、交通讯号灯、路面指示和交通条例所传达的指示。



(a)
来自所有方向的车辆都必须停止。



(b)
(i) 从警员的前面及背面驶来的车辆须停车。
(ii) 从他的右边和左边驶来的车辆可以通行。



(c)
(i) 从警员的右边、前面和背面驶来的车辆须停车。
(ii) 从他左边驶来的车辆可以通行。



- (d)
- (i) 从警员的前面及背面驶来的车辆须停车。
 - (ii) 从警员的右边驶来的车辆可以通行。从警员左边驶来的车辆准备停车-讯号即将转换。



- (e)
- (i) 从警员的左边，前面及背面驶来的车辆须停车。
 - (ii) 从警员的右边驶来的来车辆准备停车-讯号即将转换。



- (f)
- (i) 在警员前面转右的车辆可以通行。
 - (ii) 来自其他方向车辆须停车。

驾驶员发出的手势讯号

61 每当您有意:

- (a) 转弯或移向左/右边时;
 - (b) 停车或放慢车速时;
 - (c) 从泊车位开出时; 或
 - (d) 由行列中开出准备超车之前,
- 都必须及早发出明确的讯号, 让其他司机明了您的意向。

电单车骑士

脚踏车骑士



我有意移向右边
或转右



我有意移向左边
或转左



我有意放慢车速



我有意停车



靠左行驶规则

- 62 当您在一条双程交通行驶时，除非有意超越其他车辆或者转右，否则应该靠左行驶，并尽可能沿着道路边缘驾驶，不可霸用道路中央，此规则也适用于双边车道。
- 63 在弯路，接近山顶或无法看清前方道路时，千万不要越过路中白线。
- 64 有时候，您所行驶的车道可能被修路工程、停泊的车辆或其他物件阻碍。在这情形之下，为了要避开阻碍物您必须先加倍小心确定右边车道安全无阻才驶入。当道路狭窄时您可越过路中央界线。

车道纪律

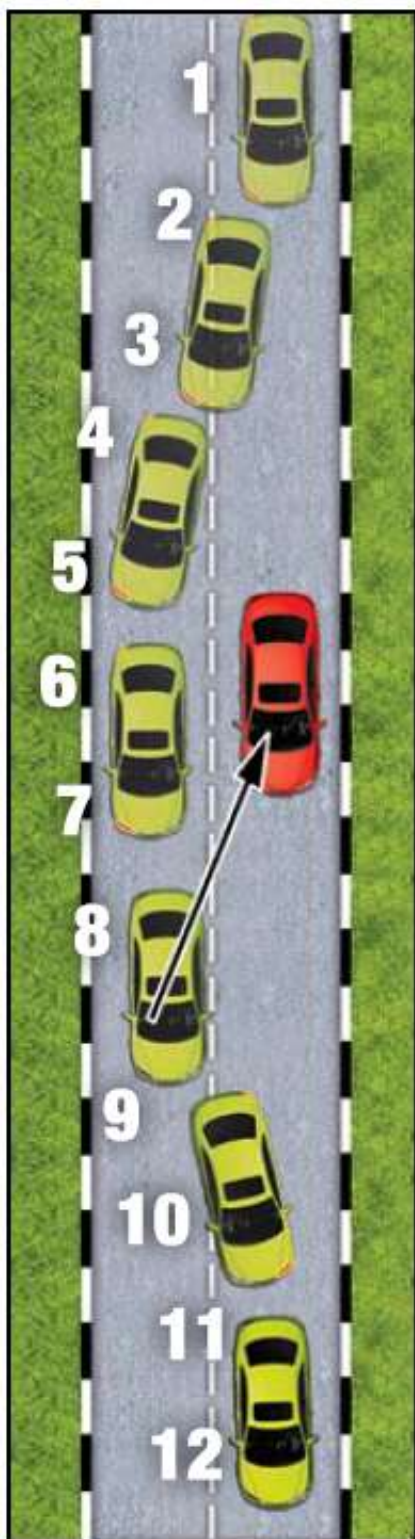
- 65 必须遵守划在车道上的箭头的指示（看下图）。您绝对不可以突然改换车道以免造成其他驾驶员的不便或危害到他们。当改换车道时应该提早发出明确的讯号表明去向。否则，就会导致车祸的发生。
- 66 遇到交通阻塞时，切勿随意脱离行列。企图在车道间穿插或鲁莽地超越其他车辆可能招惹车祸，应该为他人着想而耐心驾驶。
- 67 当您还未抵达路口之前，应该依您的去向提早把车驶入正确的车道内。
- 68 在两条车道的公路上，除非是要超越其他车辆，否则应该尽量使用左边车道。
- 69 在三条车道的公路上，当左边车道被慢行车辆占据，您可以行驶在中间的车道。外道（即右边车道）只适用于超车以及紧急车辆使用。



超越车辆

- 70 除非对本身和他人均无危险，否则不要贸然超车。在夜间和遇有大雨及浓雾时，必须要格外小心，此时因为视线模糊，对车速与距离的判断更加困难。
- 71 一般上超车是从右边进行。不过以下的情况则是例外，您可以从左边超车：
- (a) 当前面的司机已经发出讯号示意要转右时。
 - (b) 当您要在前面路口转左时。
 - (c) 当交通拥挤缓慢时，而右边车道内的车速比您还要慢时。
 - (d) 在单程交通街道上的车辆（但不是双车道）可以从任何一边超越其他车辆。
- 72 超车后，应该在安全的情况下尽快地驶回适当的车道，但切勿突然地插入刚被您所越过车辆的前面。
- 73 在下列地点或驶近下列地点时，切勿超车：
- (a) 行人过道。
 - (b) 交叉路口。
 - (c) 转角或弯路。
 - (d) 山背。
 - (e) 双白线。
- 74 遇到下列情况，切勿超车：
- (a) 道路狭窄。
 - (b) 在超车时可能使其他车辆突然闪开或减低车速。
 - (c) 当您犹疑不决时。
- 75 当您被别人超越车时，不可加快速度；必要时减低车速以让他顺利越过您。
- 76 切勿在下列危险的情况下尝试超越其他车辆：
- (a) 当前面的车辆正要超越另一辆车时。
 - (b) 当前面的车辆正在改换车道，并从左边移向右边车道准备转右时。
 - (c) 当超越车辆时，您必须把车驶入迎面而来的车辆的车道时。

77 超越车辆的正确方法-下图所列之十二步骤说明安全超越另一辆车的正确方法。



- 1 察看前方车辆
- 2 察看后方车辆
- 3 出示右边讯号
- 4 察看盲点
- 5 移向右边
- 6 加快速度
- 7 轻轻鸣响车笛（如有必要）
- 8 察看望后视镜
- 9 出示左边讯号
- 10 驶回原有车道
- 11 关掉讯号
- 12 恢复正常速度

霸占车道

78 所谓“霸占车道”指的是车辆以缓慢的速度在公路的最右边或道路中央行驶，霸占车道阻碍后方的车辆川行，并可能导致其他车辆从左边危险地超车。以慢速行驶的驾驶员应该靠在左边，尤其是小容量电单车、货车和罗厘。只有在您要超车或要向右转或U转时，才可以使用右边的车道。

速度限制

79 我国一般公路的速度限制是时速50公里。除非另有指定，否则不可超过该速度或车辆本身的时速限制，以较小者为准。

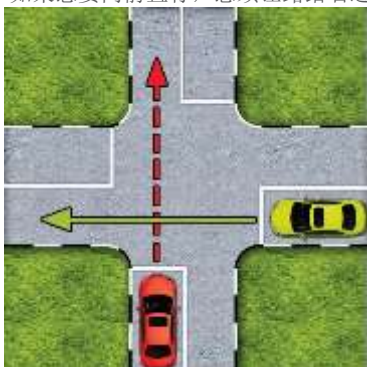
80 时时遵守“减低速度”的标志。

交叉路口的让路规则

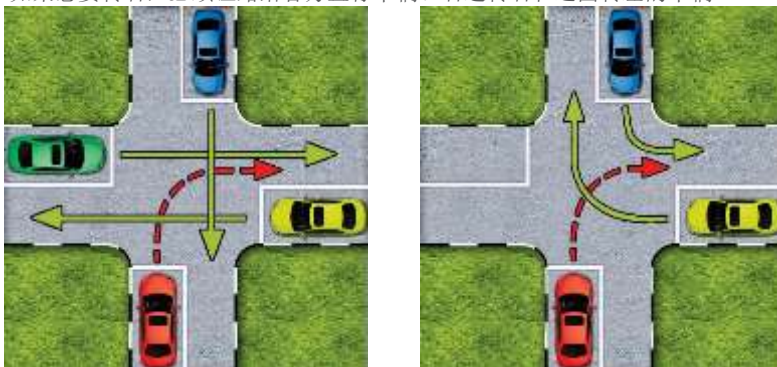
81 当驶近大路时，逐渐放慢车速，让大路上的车辆先行。如有“停止”标志的地方，必须把车停在“停止”白线之前。

82 在没有交通讯号灯、“让路”或“停止”标志管制的交叉路口：

(a) 如果您要向前直行，您须让路给右边的直行车辆。



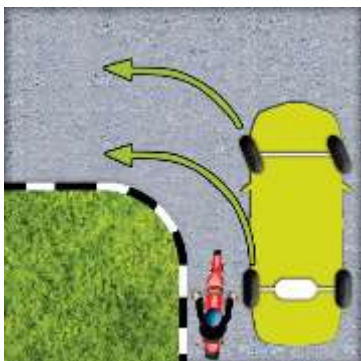
(b) 如果您要转右，必须让路给各方直行车辆、右边转右和迎面转左的车辆。



(c) 如果您要转左，您必须让路给右边驶来的直行车辆。



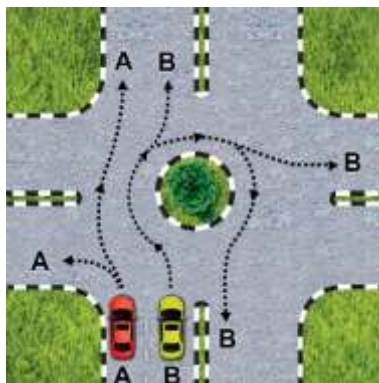
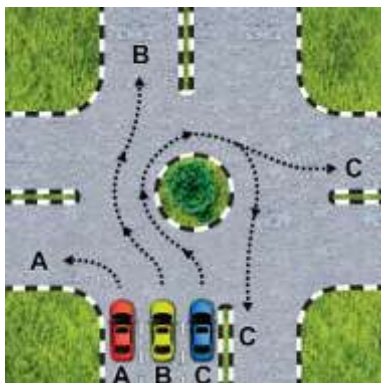
- 83 在路口，先看右边然后看左边，再看右边直到您认为安全时才开车前进，不要信赖那些未经授权的人所发出的讯号。
- 84 转右时，必须在还未抵达路口，先注意后面车辆的位置和动向，确定安全后，再发出讯号表示您的意向。如果是在双程交通的街道上，把车驶近道路中间稍微偏左的地方。若是在单程道路上，则是把车驶近最右边的车道。然后在那里等候，直到那些迎面驶来的车辆和您的车辆之间有一段安全距离时才转右。
- 85 右转入双程交通的街道时，转入该道路中央分界线偏左边的车道。
- 86 右转入单程道路时，转入该道路的最右边的车道。
- 87 如果有意转左，靠左边行驶，尽早出示讯号，但在左转之前或在左转之后不可突然拐向右边。
- 88 车辆在转弯时其内侧后轮往往会比较接近道路的边缘，所以，在转弯时要特别小心，要提防行人、脚车或电单车骑士。



注意当转弯时，车辆内侧后轮的弧形轮迹差异极大。

交通圈

- 89 当驶近交通圈时，放慢车速并让路给右边的车辆。
- 90 交通圈一般的规则是：
 - (a) 如图所示，从A车道行驶的车辆驶入‘A’处。
 - (b) 从B车道行驶的车辆驶入‘B’处。
 - (c) 从C车道行驶的车辆驶入‘C’处。



切记-从右边驶来的车辆有先行权。

驾驶员规则

您必须让路给您右边驶近的车辆。建议您在任何时候都要小心谨慎，并且尽快决定您要使用的出口。请注意并根据交通标志、交通灯以及指导您前往正确车道的道路标记行驶。请记住，您必须：

- (a) 在适当的时候，根据您的意向发出清楚的讯号；
- (b) 遵守右手行驶规则；
- (c) 避免对其他驾驶员造成不便；
- (d) 明智地使用您的车镜以查看并且确保您没有阻碍您后方车辆的道路；以及
- (e) 顾全其他道路使用者的道路安全。

在高速公路上行驶

- 91 除非发生故障、事故或紧急情况，否则请勿在路肩或边缘行驶，行动或停车。
- 92 在高速公路上，车速限于60公里或以下的车辆必须行驶高速公路左边车道。
- 93 高速公路禁止骑脚踏车、滑轮和行走。

黄线方格路口

- 94 司机不可将车子驶入画有黄格的路口而阻碍交通，即使当时他面对着绿灯，也属犯法。不过，在下述情况则属例外，司机不会受到处罚。

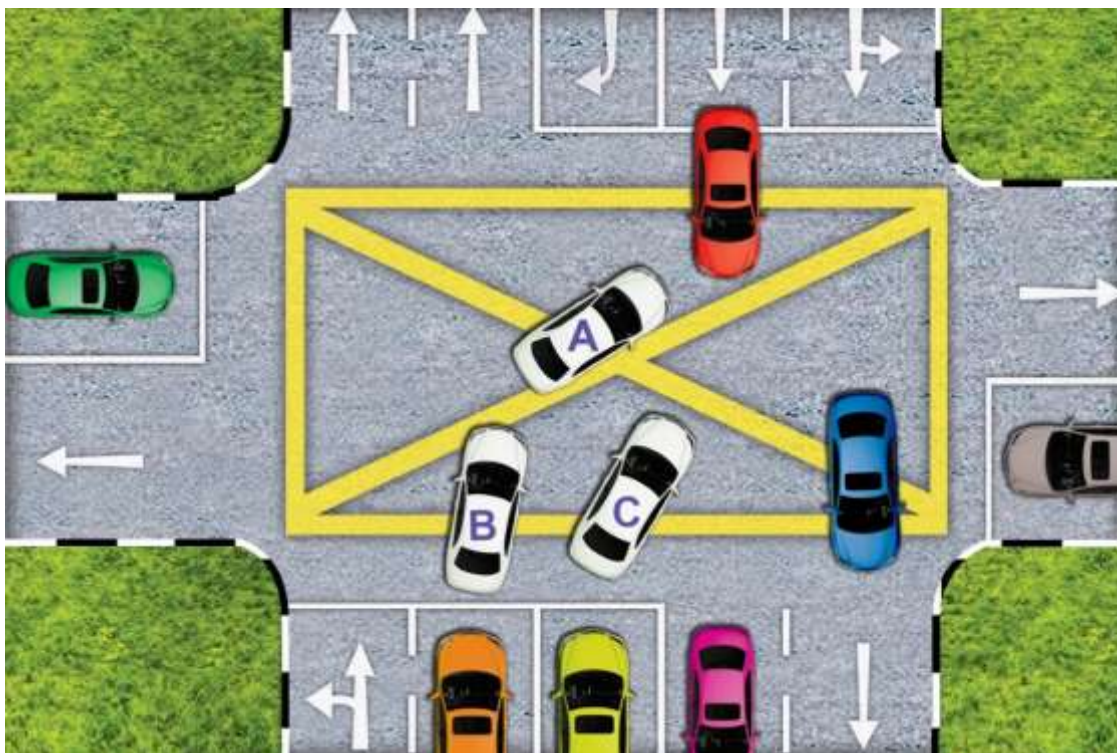
(a) 第一种情况

当转入黄格内的车辆不阻碍到其他车辆川行时。在图中，A、B和C车而不是那些打上X号的车，当它们的出口被其车辆所阻挡时，仍然可以进入黄格内。即使是交通灯转为红色时，它们也不会阻碍到其他车辆前进。但是一旦交通灯转为红色时，X车将会阻碍到其他车辆。X车应该在停止线之前的Y处等候，否则司机将受处罚。



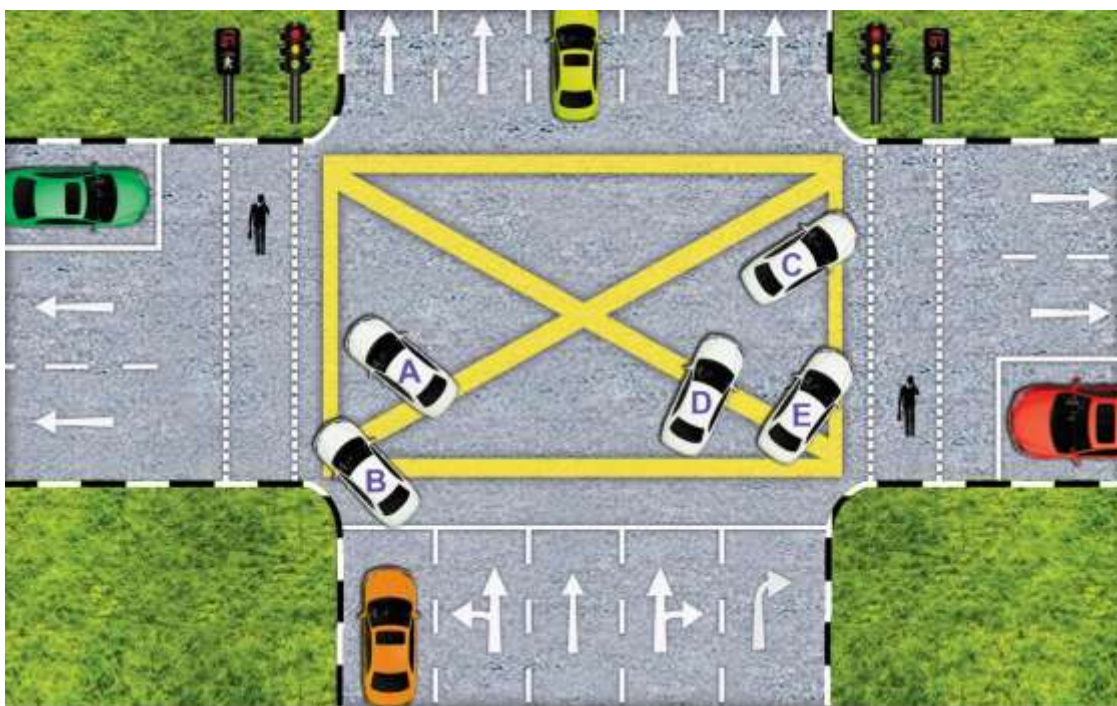
(b) 第二种情况

当驾车者正要转右，却因为迎面而来的车辆，而被迫在黄格内等候。在下图中，A、B和C车辆可以停留在黄格里，直到有适当的机会使他们可以完成转弯为止。一旦交通灯转为红色时，他们也应该继续前进以便驶离黄格。



(c) 第三种情况

当驾车者正要转左或转右时，却因为行人正在过马路而被迫在黄格内等候。在下图中，A、B、C、D和E车司机即使因有行人正在过马路而受阻，也可以进入黄格里。



U转

95 车辆不准在任何交叉路口、道路交界处以及中央分路堤开口处作U转，除非该处设有U转标志。

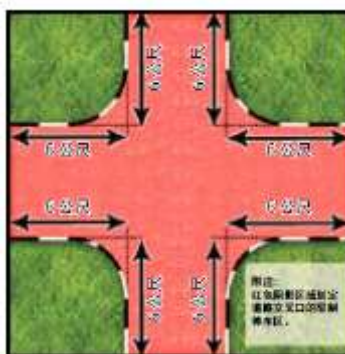
96 U转时，小心观察迎面驶来的车辆，尤其当您的视线被路中央的树木或树篱所阻碍时。同时也必须留意在您身边并行的车辆，尤其是电单车。



停车和泊车

97 请勿在以下路段停泊车辆或等候：

- (a) 拐弯处、山坡的坡顶处或桥梁。
- (b) 人行道或脚车车道上。
- (c) 交通灯或人行道附近。
- (d) 主干路上或有快速交通的道路上。
- (e) 道路另一侧其它停放车辆或障碍物（如道路维修点）的正对面或接近正对面处。
- (f) 另一车辆的并排处。
- (g) 交叉路口6米（20英尺）以内（如下图所示）。
- (h) 从巴士车站黄色停车格的边线或巴士站停车位两端起9米（30英尺）范围内。（因车辆发生故障或爆胎而抛锚则例外）。
- (i) 消防栓两边3米（10英尺）范围内。
- (j) 将会阻碍任何通道的地方。
- (k) 正对着迎面驶来的车辆处。
- (l) 沿着任何支路
- (m) 高架桥、地下通道上，或通往高架桥或地下通道路段的斜坡上。
- (n) 路旁草坪或路肩上。
- (o) 巴士车道内。
- (p) 指定的德士停车处（德士除外）。
- (q) 德士站（德士除外）。
- (r) 巴士总站（巴士除外）。
- (s) “不准等候”区内
- (t) “不准停车”区内



（注：停泊是指将车辆处于静止状态或等候，让乘客立即上下车除外。）

98 打开车门之前要确保不会危及或干扰到公路上或行人步道的任何人，尽可能利用靠近路边的车门下车。

99 停车时，应尽可能的靠近路边。

100 当您泊车时，记住下列事项：

- (a) 关掉引擎并拉上手拉制动器。
- (b) 如果是停泊在向下斜坡的方向，请调入倒车挡。如果是停泊在向上斜坡的方向，请调入低速排挡。
- (c) 取出开关钥匙。
- (d) 锁上驾驶盘或启动防盗器（如果您的车辆备有此类装置）。
- (e) 关上车窗并锁上车门。
- (f) 把贵重的物品收在车厢内或藏在其他不露眼的地方。

101 记住，不要把抛锚或毁坏的车辆遗弃在公路上。当您的车子抛锚时应该先将它推到路边或抛锚弯。接着扭开危险警示灯，即使是在白天，并在距离车后至少20米的地方放置一个三角形的反光警告牌，然后尽快安排把车拖走以免阻碍交通。

安全带

- 102 根据交通法令规定，所有司机及乘客都必须扣上安全带。低于1.35米高度的成人应该使用加高座椅或许可的可调式安全带以减低在意外事故中受伤的机率。
- 103 没有扣上安全带将面对 120 新元罚款以及 3 分违例记分的处分。



扣上安全带可以救您一命



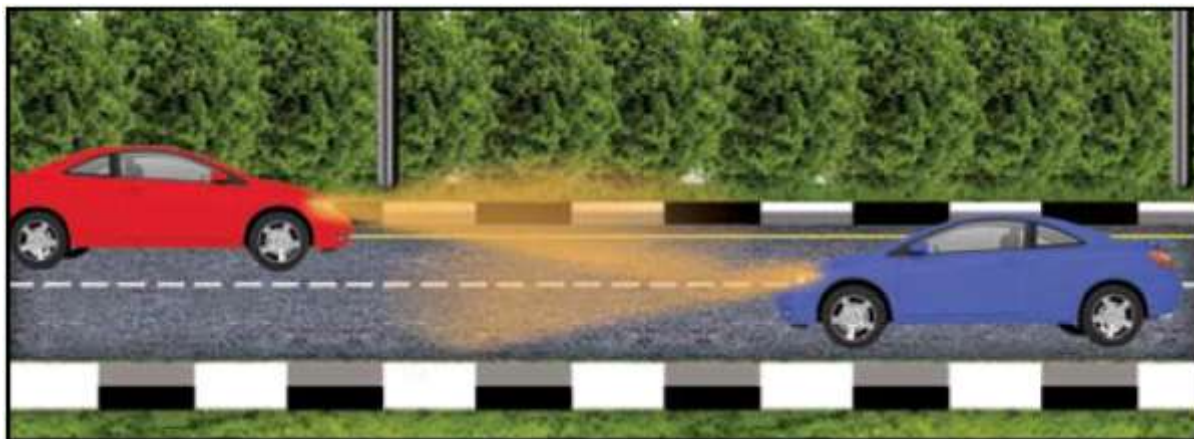
车灯

- 104 夜间（傍晚七点至早上七点之间）驾车，必须开亮车头大灯。
- 105 夜间应该在车头灯所能照到的范围内适度行使。留意那些站在路中分界堤上的行人，因为您可能被迎面的灯光所照射而看不清他们。
- 106 夜间在繁忙区域或在下雨天驾车，应该调低车头大灯。

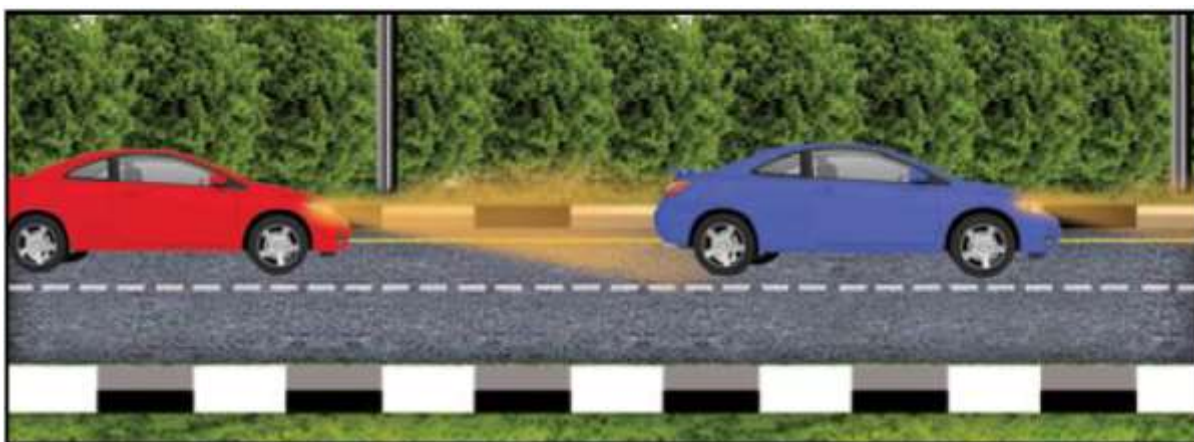


驾驶员看不清行人

- 107 夜间在没有街灯的道路行驶，应调高车头大灯。遇到有车辆或脚踏车迎面而来应把车头灯调低。当您被对方车头灯所照射而感到眼花缭乱时，应该放慢车速，必要时把车停下。



- 108 跟在其他车辆后面时，应把车头灯调低。



- 109 在白天如视线不清或下雨时，应开亮车头大灯。这将使其他公路使用者能轻易地看到您的车。开亮车头大灯不会增加汽车的耗油量。
- 110 夜间在没有灯光或灯光微弱的地方泊车，最好开亮车旁小灯或泊车灯。
- 111 为了避免眼花缭乱，不要正面注视对面车辆的车头大灯，您应该把视线稍微移向左边。
- 112 要随时注意前方车辆的刹车灯光。
- 113 当驶近拐弯或视线不清的交叉路口时最好闪亮车头大灯让其他公路使用者知道您正驶向弯处或路口。
- 114 驾车时开亮车内灯光是不安全的，因为这样会削弱您对外的视线。电单车骑士必须不分日夜开亮车头大灯。

酒精

- 115 即使只喝了少量的酒也足以影响您的驾驶能力和安全意识。最安全的准则是“要喝酒别驾车”。这个准则也适用于那些因病服药的驾车人士。
- 116 法律规定，每人100毫升血液中的酒精含量的顶限是80毫克，而每100毫升的呼吸中的酒精含量不得超过35微克。任何人若在驾驶时被发现其血液或呼吸中的酒精超过上述的规定将被控以醉酒驾车的罪名。若体内的酒精含量没有超过上述的规定，但有证据显示驾车者因酒精中毒而无法妥善操控车辆，也可以被控以醉酒驾车的罪名。醉酒驾车可被判罚款2000元至1万元，或监禁不超过12个月，或两者兼施。重犯者则可被判处最少5000元，最多2万元的罚款，以及监禁不超过两年。

小型货车

- 117 所有使用甲板载送工人的罗里必需装上檐篷以及更高的侧栏杆。
- 118 任何车辆的货物在路途中都必须被牢固地捆绑着。
- 119 使用罗里后方甲板载送工人前，必须先确保前排乘客座位已被善用。
- 120 希望使用罗里载送工人的罗里车主必须在罗里后方尾板的右侧放置最大载客量（MPC）标签，表示甲板全空的时候所能载送最多的工人人数。
- 121 基于安全的理由，当工人乘坐罗里时，他们必须被安排坐好，并且工人坐着时所允许的最大高度自甲板计起不得超过1.1米。
- 122 车辆必须遵照每位坐着的工人0.372平方米（或4平方英尺）的最小甲板空间要求，禁止承载多余的工人人数。如果车辆同时载送货物或器材，所能载送的工人人数将根据剩余的甲板空间而减少。
- 123 当使用甲板载送工人时，车辆不得行驶超过所规定的道路速度限制或60公里时速的车辆速度限制，以较低者为准。

高度限制

- 124 凡是在无警方护送下驾驶车身总高度超过4.5米的车辆者都属于犯法。

请注意以下四个步骤，避免碰撞公路高架设施

- (a) 确保车身总高度不超过4.5米。若是超过4.5米必须申请警方护送。
- (b) 出发前预先计划行驶路线。
- (c) 严守车速及高度限制。
- (d) 遇到以下情况时须停车另找路线：
 - (i) 不得已须改道时
 - (ii) 迷路时
 - (iii) 半路发觉沿路有低于自己车身高度的高架设施时。

驾驶时使用手提电话（手机）

（有关手机的“使用”指的是把手提电话拿在手中，并使用它与他人进行通话）。

- 125** 在道路上驾驶或骑行电动电单车或电动踏板车时，使用流动通讯设备（包括设计或能够用于通讯功能的移动电话和任何手持设备（例如平板电脑，对讲机，手持式游戏控制台等））为违法行为。如果您在开车时需要使用移动通讯设备，您应该开车到一个安全的地方，如停车场，并在停车时使用。在这种情况下，通讯功能指的是以下任何功能：
- (a) 发送或接收口头或书面信息；
 - (b) 发送或接收电子文件；
 - (c) 发送或接收静止或移动的图像；
 - (d) 发送或接收音频或视频文档；以及
 - (e) 提供互联网接入
- 126** 如果被发现在驾车时使用手提电话，驾驶员将被控上法庭。违法者可被罚款不超过1000元或监禁最长6个月或两者兼施。驾驶执照也可能被吊销。
- 127** 任何骑行电动电单车或电动踏板车时使用流动通信设备被捕到的骑士均可被判罚款75新元。
- 128** 开车时使用手提电话的典型例子是在车辆移动时一手拿着手提电话与他人进行通话。使用手提电话进行传呼或发简讯、拿着手提电话拨打电话号码或按接听键都是违法的。当车辆在移动时，使用免提装置如入无线或有线耳机，是可以被接受的，除非驾驶员在使用免提装置时拿着手提电话。

总的来说，如果驾驶员符合以下三个条件将属于违法行为：

- (a) 驾驶员一手拿着手提电话；以及
- (b) 驾驶员通过手提电话与他人进行通话；以及
- (c) 车辆正在移动中。

开行时

129 在未开车前，先扣上安全带，然后查看后视镜。出示正确的讯号，查看四周的交通及行人情况。确定安全和不会引起其他公路使用者不便时才开行。让路给从车旁经过和从后面驶来的车辆。

望后视镜和讯号

130 当您要开行、放慢车速、停止车辆、改换车道、超越车辆和作任何转弯之前，您应该先查看后视镜。驾驶时您也应该培养良好习惯，每隔五秒至十秒之间查看后视镜。

131 所谓“盲点”就是指在车身左右两旁从后视镜看不到的地方。在改换车道、超车、转弯和停车之前，为了确定在“盲点”处的交通情况，您必须转头向左或右边的肩膀侧望。

132 请务必提早发出明确的讯号表示您的意向（不少过三秒钟）以便使其他公路使用者能作出安全的反应。

行驶时

133 随时调节您的车速以适应当时的道路情况。这样，当您需要紧急刹车时，才不至于失去控制或导致车辆滑溜。

134 一位良好的司机，在遇到下列情况时，必定会自动地减低车速：

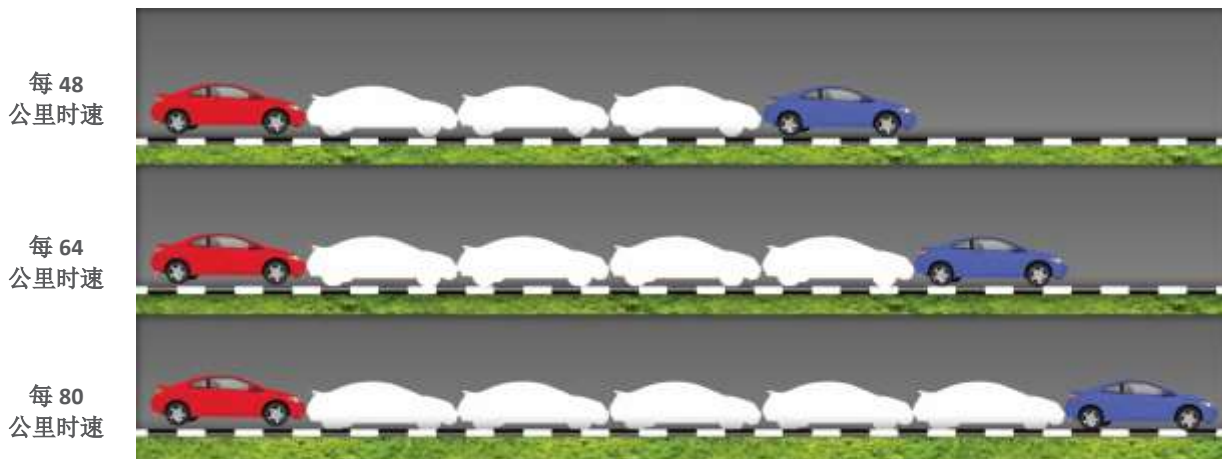
- (a) 驶进繁忙地区。
- (b) 驶近学校或有学生正在上下的学校巴士。
- (c) 行驶在狭窄和弯曲的道路上。
- (d) 驶进正在玩耍的儿童。
- (e) 驶进弯路、山顶或任何会阻挡视线的障碍物。
- (f) 潮湿的路面。

紧跟前面车辆

135 紧紧跟随前面车辆行驶是危险的行为。如果前面的车辆突然刹车，车祸将无法避免，因为您无法及时把车停下。紧紧跟随前面车辆行驶会使到前方司机恐慌，这可能使他酿成车祸。

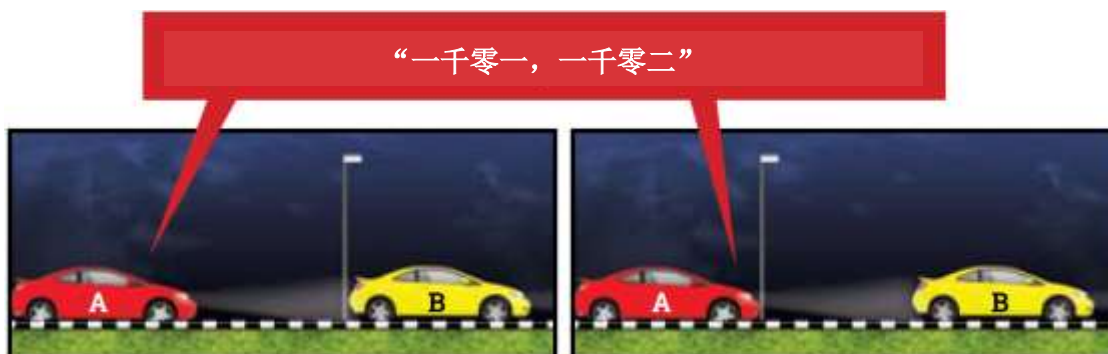
安全的跟随距离

136 您的车子必须和前面的车辆保持一段安全距离以便您能够及时把车停下来。安全距离的准则是以每16公里时速保持一个车位的距离来推算。



“两秒钟”规则

137 要确保您的车辆和前面车辆之间有一段安全距离的简单方法是采用“两秒钟规则”。当行驶在您前面的车辆经过路旁某些固定的物体时，如灯柱，您就开始默念“一千零一，一千零二”。这需要两秒钟。如果在您还未念完这个八个字前，而您的车已经驶过该物体，那就是说您的车跟得太近，有必要减低车速。这个准则将使您能保持一段安全的跟随距离。这方法适用于所有类型的车辆和任何车速。



（‘A’车辆的司机在默念“一千零一，一千零二”前还没越过灯柱。因此，‘A’车辆与‘B’车辆保持着安全距离）

138 时时刻刻注意前面车辆的刹车灯以及其前方的交通情况。

停车距离

139 一辆行驶中的车辆所需的停车距离比一般人所想象来得长，因此您必须细心研究并且记住下列图表所载的资料。这些停车距离将会随您的行驶速度而增加。

快速停车距离（大约距离）



距离以米为单位

140 要记住，湿滑的道路、轮胎花纹磨损或载满货物的车辆，都需要更长的刹车距离才能把车停下来。疲劳或喝了酒的司机在刹车时的反应时间也比较长。

退车

- 141 退车前要确保车后看不到的地方没有儿童、行人或障碍物。
- 142 请不要从一条支路退往大路。
- 143 如果后面的视线受阻挡，则应找人协助。

行人和脚踏车骑士的安全

- 144 行人在行人过道上拥有越过道路的优先权。
- 145 当驶近行人过道时，应放慢车速而且不可以超越其他车辆。
- 146 当驶近行人过道时，应该随时—
 - (a) 准备放慢车速或停车，以便让行人过路；
 - (b) 发出讯号，以示意其他司机您将要放慢车速或停车；
 - (c) 让自己有更多时间在潮湿的路面把车停下来。
- 147 有交通灯或警员管制的行人过道，即使讯号指示车辆可以开行，也应该让路给正在过马路的行人。
- 148 当看到学校的指挥员出示“**停车**-儿童过马路”标志时，必须停车。
- 149 留意那些突然从停着的车辆和其他障碍物后面冲出来的行人。驶近学校或巴士站时更要特别小心。
- 150 应该留意在郊外道路上的行人，他们通常比较粗心大意。
- 151 经过行人时，时刻与行人保持距离，并放慢车速。
- 152 当行人面向交通时，请与他们保持至少一米距离。
- 153 当行人背向交通时，请与他们保持至少1.5米距离。
- 154 经过脚踏车骑士时，请尽量与骑士保持1.5米距离，如同与其他车辆一样。
- 155 路口停车时，请停在脚踏车骑士后面。注意转弯的骑士，请让路给他们。
- 156 当驶过有积水或泥浆的道路时，应该放慢车速以免积水或泥浆溅湿行人。

紧急车辆

- 157 救护车载送病人和受伤者到医院去，消防车是协助扑灭火患，而警车是载送警方人员去处理紧急事务。阻碍这些车辆的去路可能因此导致人命伤亡。所以当听到这类车辆响起警笛和/或在看见闪烁的航标灯时，您必须按照当时的交通情况，把车驾到左边或右边以方便他们通过。

应该

- (a) 把车驾到最近的道路边缘，如有需要，请完全停下直到所有的紧急车辆都通过为止。
- (b) 注意驶近的紧急车辆。
- (c) 当准备离开车道时，请发出相应讯号。这样，紧急车辆的操作员才会知道您已对他/她的出现有所警觉。

不应该

- (a) 阻挡任何交叉路口（即使是在让路给紧急车辆时），因为这样的举动是危险的。
- (b) 紧跟在紧急车辆的后方。
- (c) 在桥上、弯道或山坡停下；您应该发出方向讯号，然后继续往前行驶，直到您可以安全地把车停靠在路边并且完全停下为止。
- (d) 在紧急车辆的前方紧急刹车或把车停下。

一般安全驾驶

- 158 驾车时，除了有必要查看后视镜及仪表板之外，应该集中精神留意前方的道路情况。不要转头与乘客交谈或点燃香烟，家长也应该管教孩子不允许他们干扰司机。
- 159 驶过修路所盖上的钢板时要特别小心，尤其是淋湿的钢板更加滑溜。
- 160 驶过积水可能会造成刹车器失灵，所以应该避免驶过淹水的地方。在无可避免的情况下，驶离积水后，应该不断地踏放刹车器踏板，直到它恢复效能为止。

161 碰到动物过道路时应怎么办

- (a) 在自然区域和展示野生动物横道指示牌附近驾驶时应放慢速度。
- (b) 如果您看到任何动物在您的前方过道路，请保持警惕和放慢速度。
- (c) 在黎明和黄昏时要格外小心，因为这是动物出没的高峰期。
- (d) 细看路肩是否有动物沿路边行走或有动物眼睛反射出来的光。
- (e) 尽管动物可能在路边行走，但他们可能会在您的车临近时惊慌失措，并试图过马路逃跑。请您在看到动物时慢慢减速。
- (f) 如果无法避免与动物碰撞，请坚决刹车并留在您的车道上。
- (g) 如果您与动物发生碰撞，并且事故对其他道路使用者造成障碍，您需要停下来，打开危险警示灯，并拨打999通知交警。
- (h) 除非有信心，否则不要触碰或移动受伤的动物，因为动物可能仍然能够自卫。如果能够的话，请将动物移到路肩或草边，以避免对其他道路使用者造成任何阻碍。如果您成功地将动物从道路移开，请拨打999告知交警。

162 形式阶段

- (a) 根据您周围的交通速度调整您的行驶速度以便不导致您后方的车辆减速（慢行阻道）。即使您行驶在道路的左侧车道，也请勿以低于道路的规定限速15公里时速的车速缓慢行驶。
- (b) 如果情况允许，把先行权让给他人是礼貌的举动。
- (c) 当您被给予先行权时，展示一个“谢谢”的手势是亲切的表现。
- (d) 当在左侧驾驶的国家开车时，请阅读当地的高速公路规则以便熟悉当地的交通规则和条例。新手司机如果计划在这些国家开车就必须逐步让自己熟悉左侧驾驶国家的道路情况。

163 发出讯号

- (a) 请提早发出适当的讯号以允许他人能够及时根据这些讯号采取行动。
- (b) 请在没有使用讯号的时候关闭它们，以避免造成他人的混乱。

164 车笛的使用

- (a) 请只有在提醒其他道路使用者，如可能碰撞的危险时才鸣响车笛。
- (b) 请勿鸣响车笛以表示愤怒和烦躁。
- (c) 请勿鸣响车笛以要求先行权或强行通过热闹拥挤的地方。
- (d) 除了作为警告之外，否则在驾车时不可随意地鸣响车笛。在某些地方如学校或医院附近，鸣响车笛是犯法的，除非是为了避免车祸发生。

165 车道纪律

- (a) 请沿着道路左侧行驶，把其余的车道让给其他快速移动的车辆安全地通过。
- (b) 请保持在您的车道内。跨越车道是不为他人着想的行为，因为这将会阻碍其他车辆并导致交通阻塞。
- (c) 请勿在交通车道之间交替地驶入和驶出，因为这将会造成混乱并且对他人造成危险。
- (d) 切入其他车辆的车道是不礼貌 / 不为他人着想的行为，并且极有可能导致交通意外和公路暴力事件的发生。

166 在路口时

- (a) 请在到达路口前提前驶入正确的车道以便让他人得知您想要行驶的方向。
- (b) 当要进行右转弯时，请把您的车摆放在适当的位置以避免阻碍迎面驶来的车辆。

167 在车龙中

- (a) 交通阻塞时，请耐心等待。请勿插队。插队是不礼貌 / 不为他人着想的行为，并且将恶化交通阻塞的情况。
- (b) 请在路口预留一个通往旁边道路的间隔以便能够让来自对面方向的车辆右转，并且让来自旁边道路的车辆驶出。

168 超车

- (a) 请在绝对必要的时候才超车。
- (b) 当您确定没有其他车辆尝试越过或超越您后，才超车。
- (c) 当被超车时，请减速慢行并且保持左侧以便让超车的车辆能够快速越过。
- (d) 在他人尝试越过您的时候，加速是不安全且没礼貌的行为。
- (e) 超车后，切入其他车辆的车道是没礼貌的行为并且极有可能激怒驾驶员和导致意外的发生。

169 跟车距离

- (a) 请与前方车辆保持安全跟车距离以便在前方车辆突然停车的时候让自己有足够的空间安全地停下。
- (b) 请勿以追尾的方式骚扰前方车辆。这是可能导致意外发生的危险举动。
- (c) 对您前方行驶缓慢的车辆闪烁车头大灯或大声鸣笛是无理的行为。

170 停车及泊车

- (a) 请务必把车停放在道路的边缘。
- (b) 请务必把车停放在不会对其他道路使用者造成不便的地方。
- (c) 在等待交通灯信号转变的时候，请勿把车停在距离路口远处的阴凉处。这是自私的行为并且将会减慢路口的交通速度。
- (d) 当您把车辆停放在停车位时，请为他人着想，将您的车辆与停车位平行停放并且停放在位子的中央。
- (e) 在找寻停车位时，请耐心排队等候。插队或当另一辆车尝试驶入停车位时，强行驶入该车位都是不礼貌的行为。

171 车灯

- (a) 如果车辆的车头大灯，尾灯以及 / 或方向指示灯不能操作时，请勿开车。
- (b) 当跟随其他车辆或面对其他迎面驶来的车辆时，请调低您的车头大灯以避免其他车辆的驾驶员感到眼花缭乱。
- (c) 在白天如视线不清，应该亮起车头大灯，这将使其他公路使用者能轻易地看到您的车，同时您也可以看到他们。

172 行人（尤其是儿童和年长者）、脚踏车骑士以及电单车骑士

- (a) 请在您的车辆与行人（尤其是儿童和年长者）、脚踏车骑士以及电单车骑士之间给予足够的空间，因为他们可能突然改变方向。
- (b) 当您接近行人时请勿鸣笛，因为您可能导致他们受到惊吓并造成他们做出不理智的反应，进而造成意外。
- (c) 请勿把车停在行人过道上，阻碍行人。
- (d) 在潮湿的道路上，当您接近行人和脚踏车骑士时，请减速慢行以避免路上的水溅到他们。
- (e) 跨线超脚踏车骑士是不安全的。请耐心等待。这不会耽误您太多时间，并且可能会救了骑士一条命。
- (f) 如果您想转弯不过您车辆前方正有人骑着脚踏车，您应该跟随着它，让它先转。超越脚踏车或突然行驶到它的前面是非常危险的。如果您有必要超越一辆脚踏车，您必须确保您车辆在超越时与脚踏车保持充分的距离（这对开重型或大型车辆的司机尤其重要），不应迅速驶入侧方车道。
- (g) 务必在转换车道、转弯或开始行驶时查看您的盲点
- (h) 打开车门之前，一定要检查是否有脚踏车骑士。
- (i) 尽早发出信号，告知其他道路使用者和脚踏车其实您前进的方向。
- (j) 在接近道路交叉口时，请注意是否有脚踏车骑士和行人。
- (k) 在发生事故时，务必下车提供协助和交换资料。
- (l) 您必须了解，脚踏车骑士是无法完全靠着左边路边石堤骑车的，因为石堤可能阻碍到他们的踏板。另外，路边一般有排水孔，可能会卡住脚踏车的轮子，导致骑士摔倒。

173 耐心

- (a) 请保持耐心。请勿在路途中感到匆忙或失去冷静。
- (b) 当其他司机做错了一些事情或对您造成不便时，任何不雅手势的展示都是不礼貌的行为。没有任何人会刻意让自己涉及意外。

174 人非圣贤，孰能无过；道歉以及原谅

当您对其他他人造成不便时，请表示您为此感到抱歉，这将会缓和其他驾驶员的情绪。

安全驾驶技术（防御性驾驶技术）

175 安全 / 防御性驾驶技术：

安全的行驶需要驾驶员的全神贯注。单单精通车辆的实际操作，而没有培养对环境的警惕性是不足的。一名好的驾驶员可以理解、预测并且在恶劣的驾驶情况下毫不犹豫地采取应对措施。

176 恶劣的情况包括：

- (a) 驾驶员的状况
- (b) 天气状况
- (c) 光线状况
- (d) 道路状况
- (e) 交通状况

177 驾驶员的状况

您的生理和精神状况将会影响您开车。这些状况为：

- (a) 您的视力，
- (b) 您的生理健康，
- (c) 您的精神状况，
- (d) 酒精和药物的食用。

178 开车时，高达 80% 的信息是透过驾驶员的眼睛所察觉到的。因此，开车时充分地利用您的双眼是非常重要的。请不要把您的眼睛锁定在某样物体超过必要的时间。请每隔 2 秒左右移动一次眼睛。此外，请经常查看后视镜，大约每五至十秒一次，以便了解您周围的形势变化。随着车速的增加，您的视野将会减小。

179 疲倦、晕眩以及身体不适将会影响您在路途中的专注力。如果您感到不舒服或疲倦，请勿开车。

180 路途中，愤怒、焦虑以及压力也将降低专注力并且导致鲁莽或粗心驾驶。

181 酒精和某种类型的药物将影响您的判断、专注以及反应能力。如果您正在服用药物，请向您的医生查询您服用的药物是否将影响驾驶能力。如果将造成影响，请勿开车。如果您饮用了酒精饮料，开车也将是不安全的。

182 在酒精的影响下开车或尝试驾驶车辆将是违法的行为。如果驾驶员被怀疑受到酒精的影响，他 / 她将必须进行呼气分析仪测试。当人体中每100毫升血液酒精含量超过80毫克，他/她将不能适当地控制车辆。

183 天气状况

恶劣的天气状况将影响您的视力和可见性。

这些状况包括：



下雨



淹水



强风

184 在恶劣的天气驾车时，应采取下列基本措施：

- (a) 减低车速使您能安全地操纵车辆。
- (b) 车行速度不应超出您的视力所及的距离。
- (c) 开亮车头大灯以便看得清楚，同时也使您更引人注目。
- (d) 扭开除雾器将薄雾驱散。
- (e) 如果无法看清车外景物，应把车子驾到路旁安全的地方停下来，并开亮危险警告灯，等形势好转时才继续开行。
- (f) 当您在大雨中开车时，请使用较快的前挡风镜扫水器速度。

185 在潮湿的道路上，车辆的停车距离比起干燥的路面要增多一倍，这是因为轮胎与路面之间的摩擦力减少的原故。要是您猛力踩下制动器（使车轮突然被夹紧而停止转动），还会造成车辆滑向一侧或在路面打转。如果您意外的使车轮“夹紧”，应马上放松制动器踏板，然后用间歇性制动法（一踏一放）把车子停下来。总之，以缓慢的速度行驶以避免发生这类事件。



186 在雨天路面上会积上一层薄薄的雨水，即使有再好的轮胎也无法紧紧附着路面。一旦车速增快，车胎与路面就会被积水间隔，车辆在此情况下就会出现滑行现象。此现象称为“打滑”（Aquaplaning）。

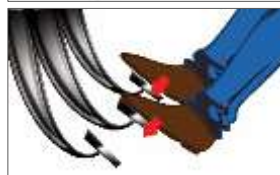


187 车辆若是在积水路面出现滑行时，其方向盘和刹车器会因此失去功能。速度越快，越难控制车子。应变的方法是采用间歇性制动法（一踏一放）放慢车速，直到您恢复控制车子。

188 驶进一条有积水但车辆可通过的道路上，您应调入低速挡才驶过积水。



189 驶过积水后，制动器将失灵。您必须反复踩踏制动器踏板把刹车器弄干，直到刹车效能恢复为止。



190 您也可用左脚轻按着制动器，同时用右脚踏着加速器，行驶一段路把刹车器弄干，刹车效能就可恢复正常。

191 司机在夜间对积水的深度较难判断，如果没把握的话，就改道而行。

192 开阔的高速公路最易受到大风吹袭。为避免被大风干扰到您的驾驶，最好是慢行并小心驾驶。

193 光线状况

太强或太弱的光线都会影响我们视觉能力。强烈的阳光以及其他物体或路面积水所反射过来的光线都会使得司机眼花缭乱，甚至暂时失去视觉。因此在必要时，您应戴上太阳镜或拉下车内遮阳板。



194 在晚上七点到早上七点这段时间内驾车，您必须开亮车头大灯。夜间行驶的速度应比白天的速度低。



- 195 当您被迎面车辆的灯光所照射而干扰视觉时，您应将视线移向路的左边，并且尽量沿着路边行驶。如果还是感到眼花缭乱，只好放慢车速，把车停在路边。



- 196 面对迎面而来的车辆时，应把车头灯调低。



- 197 紧跟着另一辆车的后面时，应调低车头大灯。不然，您的车头大灯的灯光照射在前方车辆的望后视镜反射向司机，会使司机顿觉眼花。



- 198 在抵达可见度差的弯路时，您应闪亮车头大灯，引起其他公路使用者的注意。



- 199 为了安全，您行驶速度的停车距离不应超出车头灯的射程。普通车头大灯调高时的射程约100米。



200 道路状况

良好的司机应晓得如何辨别及调整车速来适应道路状况，如：

- (a) 道路的宽度；
- (b) 路面的类别；
- (c) 道路的地形；
- (d) 前方可能出现的危险。

201 车辆驶过布满沙粒或碎石的路面时，极可能产生向侧面滑溜的现象。应尽量避免突然加速，刹车或突然摆动方向盘转弯。



202 如果车子后部滑向一边，当车辆正在自行纠正滑溜时，应该马上把脚移离加速器。切勿使用制动器，应该转向滑行的方向。



(a)驶过不平坦的路面时，放慢车速。

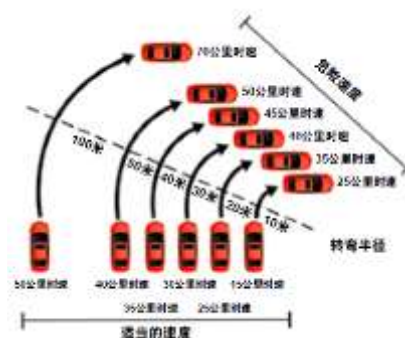


(b)路面出现窟窿时，应以更慢的速度驶过。

203 当您以高速驶过弯路或急弯时，车子将被某种力量推出原有的行驶路线，这就是离心力。



204 驶过弯路时，若速度越高或弯度越大，车子受离心力的影响就越大。因此，您必须将车速放慢。右图显示驶过不同弯径的适当车速及危险车速。



205 交通状况

交通状况变化无常，视时间、地点和当时情形而定。交通状况有时拥挤，有时顺畅。其他车辆的车速也不一致。因此，驾驶时尽量配合交通状况，以保持交通流畅。

206 按交通和路上的状况，调整车速。交通状况随着您从拥挤的市区驶向郊区和郊外，而有所变化。



市区



郊区



郊外

207 市区交通缓慢拥挤，到了郊区交通较快车辆也较少，而郊外一般上车辆较少。无论在任何情况下，司机有责任时刻提高警惕小心驾驶。

208 国外驾驶

欧洲多数的国家都采用左侧驾驶制度，例如您会发现方向盘是在汽车的另一侧。

有关更多海外驾驶的提示信息，请查询新加坡汽车协会的网站。做好充足的准备能让您的驾驶过程更加轻松自如。

在交通灯路口停车和开行时

209 (a) 当停车时

应该	不应该
<ol style="list-style-type: none"> 1. 将车停在接近停止线之前。 2. 与前面车辆保持约2米的安全距离。 3. 在停车后将手拉制动器拉上。 4. 在等待交通灯转换时，留意周围交通情况。 5. 将车停在车道的中央。 	<ol style="list-style-type: none"> 1. 将车停过停止线或远离停止线。 2. 与前面车辆距离少过2米。 3. 在等待交通灯转换时， <ol style="list-style-type: none"> a. 阅读报章、杂志等， b. 饮食， c. 调整车辆的音响系统， d. 使用车内电话， e. 踩踏油门。 4. 在等待交通灯转换时逐渐向前移动。 5. 将车停在远离路口的树荫下。 6. 让乘客上下车。 7. 突然刹车。

(b) 当开行时

应该	不应该
<ol style="list-style-type: none"> 1. 只在绿灯亮起时才开行。 2. 先察看左右是否有来往车辆才开行。 3. 察看车前是否还有过路行人。 4. 让前面的车开动2秒钟后才开行。 5. 依照车道上所指示的方向行驶。 6. 让路给闯红灯的车辆。 	<ol style="list-style-type: none"> 1. 在绿灯出现之前开始开动，就算当时前方没有来往车辆。 2. 急速前进。 3. 再没确保安全之前便开始移动。 4. 随意改变行驶方向。 5. 超越前面慢行的车辆。 6. 在过路行人之间穿梭而过。

车辆的驾驶性能

210 车辆应加以保养，使它适于在公路上行驶。您应该注重下列各项的保养以防止车祸发生。

- (a) **轮胎**
确保轮胎有足够的气压，如果轮胎花纹的深度少过1.6毫米时则应该更换，因为光滑的轮胎不论在干燥或湿滑的路面，在紧急时刹车都会导致车辆滑溜。
- (b) **刹车器**
时常检查刹车器，特别是液压制动器，如果发现任何漏油，可能意味着严重的故障即将发生。
- (c) **驾驶盘**
定期检查驾驶盘系统以保持操作良好。如果发现驾驶盘出现振动或车轮偏向一边时，表示驾驶盘或车辆需要维修或校正。一辆驾驶盘发生毛病的车辆在路上左右摇摆行驶时，其危险程度和醉汉驾车是一样的。
- (d) **车灯**
定期检查所有的车灯。
- (e) **方向讯号灯**
经常检查讯号仪器以确保操作正常，否则当您需要使用讯号灯时却失灵，这可能因此引起车祸。
- (f) **车笛**
检查车笛确保它操作正常。
- (g) **散热器冷却液**
经常检查散热器内是否有足够冷却液，比较新型的车辆都配备有一个贮液器，而冷却液应处在‘高’和‘低记’号之间。检查散热器内的液体，应该在引擎冷却时，才可进行。如果在高温时打开散热器封盖，您可能被烫伤。
- (h) **滑机油**
确保引擎内有足够的滑机油及定期更换引擎滑机油。使用测量针检查滑机油的存量。
- (i) **扫水器**
扫水器应该保持良好状况，肮脏的挡风玻璃和损坏的扫水器在雨天会影响司机的视线，因此要多加留意。
- (j) **蓄电池**
确保蓄电池与其终接头干净及钳紧。如果蓄电池非免维护型，则须时常检查电箱内是否有足够电解溶液，补充时可用蒸馏水或电池水，但不宜加入自来水，这将缩短蓄电池的使用期。
- (k) **排气系统**
所有车辆必须加以保养，以便减少冒出浓烟和消除嘈杂声。浓烟和嘈杂声会干扰和危害他人的健康。必须时常检查排气系统，因为排气管破裂，可能使废气随着空气流入车厢里，这可能导致二氧化碳中毒，尤其是停着而开动冷气的车辆。

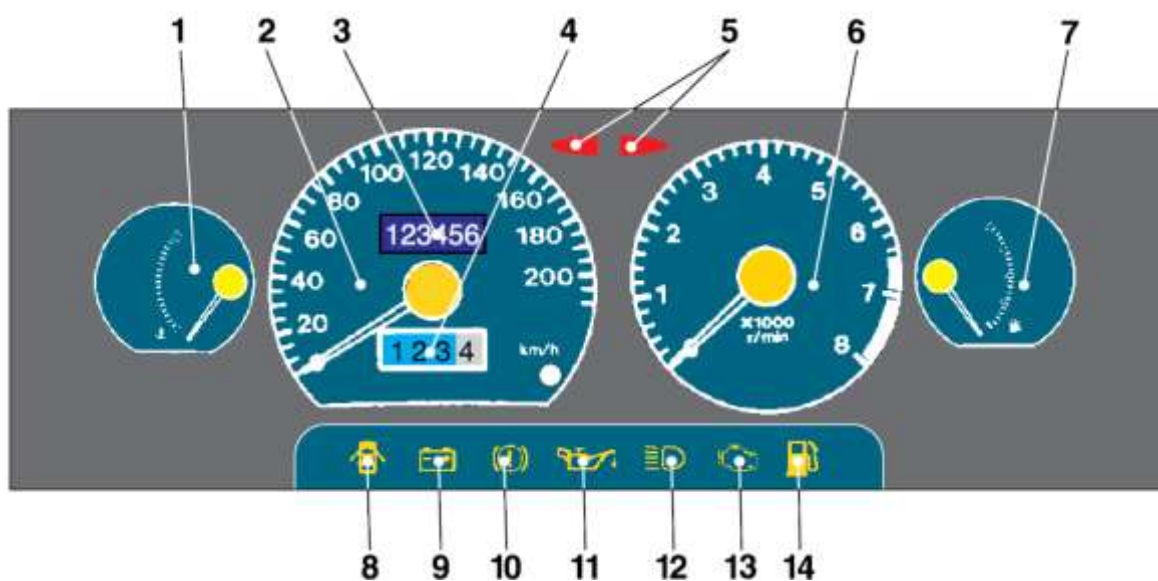
车前



车后



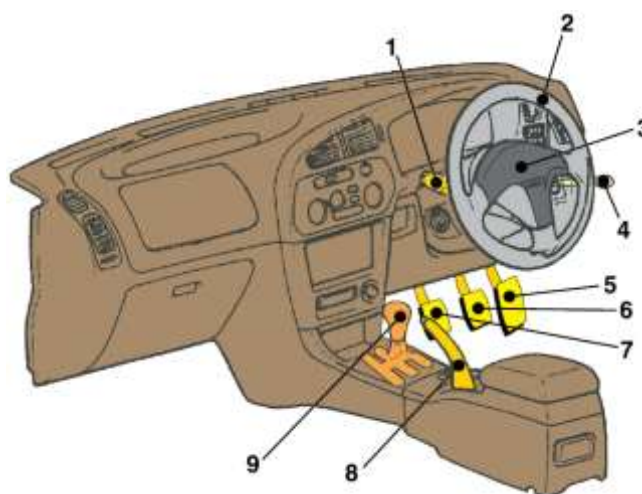
控制面板（仪表盘）



- | | |
|---------------|-------------|
| 1 温度表 | 8 关门指示灯 |
| 2 时速表 | 9 电池弃电警告灯 |
| 3 里程表 | 10 手拉制动器警告灯 |
| 4 计程表 | 11 油压警告灯 |
| 5 讯号指示灯/危险警告灯 | 12 车头远光指示灯 |
| 6 引擎转动计 | 13 引擎检查灯 |
| 7 汽油量度表 | 14 低油量警示灯 |

各种控制仪器的名称

- 1 扫水器开关
- 2 驾驶盘
- 3 车笛
- 4 方向指示灯开关
- 5 加速器踏板
- 6 刹车器踏板
- 7 离合器踏板
- 8 手拉制动器
- 9 变速挡杆



工程区的道路使用者

驾车者、电单车骑手或脚踏车骑手

- 211 请特别小心注意前方工程活动以及阻碍之警告信息。请警惕您周围的交通状况。
- 212 请遵守您周围的橙色警告以及讯息标志。为了您的安全着想，您不能够超过道路施工区所规定的任何暂时最高速度限制。
- 213 请在适当的时候驶入正确的车道。请勿转换车道以超越排队等候的车辆或进入透过锥形交通路标或障碍所标记的地区。
- 214 请小心不要驶入用来进出工程区的道路。请不要被工程区的活动分散注意力。请专注于前方道路并且与前方车辆保持安全距离。

行人

- 215 请远离工程区。请勿为了方便或走捷径而进入工程区。
- 216 当走道受到阻挡时，请跟随指路标志所提供的替代路径。请勿使用不是指定给行人或划分为行人通道的道路。

工程区路标

- 217 这些标志将会摆放在道路施工区，即受到工程活动影响，而被暂时实施交通控制的路段。这些标志以橙色作为背景，并显示一个黑色的符号或讯息，又或者会包含一个标牌。菱形标志用来提醒道路使用者，而长方形标志则用来提供讯息给道路使用者。横向位移标记是一种道路施工区的标志，表明施工区的道路将以横向改道或将出现急转弯。
- 218 以下是一些典型工程区路标例子：



道路使用者必须谨慎



前方有修路工程



左边道路狭窄



右边道路狭窄



前方左边道路关闭



前方右边道路关闭



前方中央道路关闭



前方危险



前方工程入口处



前方左弯路



前方右弯路



横向移标志
(说明方向将横向改变)



前方有一系列转弯处



前方路肩关闭



行人道



说明方向
(以补充说明另一标志)



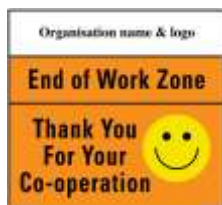
距离补充路牌
(辅助警示牌)



工程信息



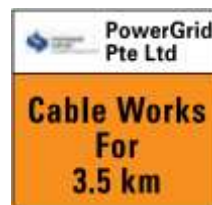
工程区起点



工程区终点



工程通知 (例子)



工程区起点 (例子)

校区安全

219 学童使用公路经验有限，属于脆弱公路使用群，因此保持校区安全至关重要。

道路安全措施

220 校区已实行以下数项道路工程措施以确保安全：

- (a) 竖立明显校区指示牌，提醒开车人士小心驾驶
- (b) 采取减速措施，例如设置路隆
- (c) 提供行人过道
- (d) 画上限制停车线
- (e) 在路中央装置栏干，以防学童乱过马路
- (f) 在靠近校门路面铺设红砖以引起司机注意，提醒他们小心驾驶，当心过路学童。



在校区内行驶

- 221
- (a) 在学校区域开车请放慢车速，小心驾驶。
 - (b) 学童身形矮小，不易被人看见，开车人士必须特别小心，提防他们过马路。
 - (c) 学校繁忙时间交通拥挤，开车人士必须有耐性。若有急事，请尽量改道。
 - (d) 若载孩子上学，请在安全与正确地点让他/她下车。

乐龄安全区

222 乐龄安全区是设有一系列亲乐龄的道路安全措施的指定区域，让年长行人能更安全和更方便地使用道路。这些设施包括新的告示牌、道路特征和标记。

223 乐龄安全区设立于某些年长者比率偏高、涉及年长者的车祸发生率较高，以及靠近年长者常出入地方的住宅区。

224 从2021年7月1日起，在乐龄安全区和学校区内触犯指定交通违例事项的人士将受到更严厉的惩罚，以遏制不负责任的驾驶行为。加重的刑罚包括在原有的违例记分/罚款以外，另加两分和100元的罚款，罚款总额不超过500元。

道路安全措施

225 乐龄安全区已实行以下数项道路工程措施以确保道路使用者的安全，特别是年长的使用者。

- (a) 乐龄安全区门户处理，包括标志和道路标记来区分安全地带。



- (b) 重新设置过道，以减低行人的过道距离
- (c) 增设中央分界堤让年长者分段过马路，并且能在中央也能稍为休息。
- (d) 增设中央分界堤以缩窄车道防超车。
- (e) 交通纾缓措施，如弯曲路堤、安全岛（在直路上增设迫使车辆放慢速度的弯曲路堤）、掐尖（让车道缩小，既让驾车者放慢车速）和易于巴士使用的路隆。
- (f) 在过道设置护柱以指引年长者到最靠近的交通路口。
- (g) 3D道路标志在视觉上缩小车道宽度，并降低车辆行驶速度。



在乐龄安全区内行驶

- 226 (a) 在乐龄安全区域开车请放慢车速，小心驾驶。
(b) 请特别警惕所有行人，特别是过马路的长者。
(c) 当遇到长者在乐龄安全区域过马路时，请耐心等待，因为他们可能需要较长的时间越过马路。

日常驾驶条例

227 在隧道内驾驶须知：

- (a) 预先计划路线；
- (b) 亮起车头大灯；
- (c) 扭开收音机；
- (d) 遵循交通指示牌；
- (e) 重型车辆须靠左；
- (f) 勿随意改换车道；
- (g) 预先插入现金卡以支付公路电子收费。

228 在隧道内驾驶时所不该做的事项：

现有条例

- (a) 除了在车辆发生交通意外、抛锚、警急情况，其他情况下一概不准停车。
- (b) 车辆不准作回头转（‘U’转）或倒退。

隧道特定条例

- (a) 除了在警急情况下一概不准下车；
- (b) 警急情况除外，不准使用车笛；
- (c) 不准更换轮胎或车轮；
- (d) 不准为车辆添汽油或进行车辆修理；
- (e) 不准越车；
- (f) 不准紧随前方车辆；
- (g) 不准超速。

229 以下列表为禁止在隧道内行驶的车辆：

- (a) 车辆油桶内的汽油不足；
- (b) 车辆运载没有安全绑妥或关在笼子的动物或家畜，或运载没有妥善遮盖的垃圾，微小物体或其他类似材料；
- (c) 车辆货盖没安全绑妥或运载没安全绑妥的货物；
- (d) 车辆运载站在车身外的乘客，或车后乘客身体某部分超越车体边缘或末尾；
- (e) 车身高度4.5米或4.5米以上的车辆；
- (f) 车身全宽超过3米的车辆；
- (g) 车身全长超过13米的车辆；
- (h) 运载危险物品的车辆；
- (i) 运送集装箱的拖车；
- (j) 运载柴油的油槽车；
- (k) 附有旁车的摩托车、体障者车辆、三轮货车、集装箱拖车、混凝土装运卡车、起重机、开凿机、铺路机、拖拉机、自动倾卸卡车、轮式装载车、推土机、平地机、流动式注浆机或管线加油车；
- (l) 时速限于40公里或以下的车辆。

230 在高速公路上，车速限于60公里或以下的车辆必须行驶高速公路左边车道

第二部分 无人驾驶车 (AV)

简介

- 231 无人驾驶车是一种能够使用各种技术和传感器来感测其环境以从一个起始位置自主导航到预定目的地的车辆。
- 232 在我们落实采用无人驾驶车 (autonomous vehicles) 和共享移动 (shared mobility) 概念来补充新加坡的多式陆路交通系统的长期愿景下, 陆路交通管理局自2015年7月起在纬壹科技城 (one-north) 展开无人驾驶车测试。无人驾驶车测试范围最近扩展至国大、科学园一期和二期 (Science Park 1 & 2), 以及杜佛和波那维斯达一带。测试地区都摆放着告示牌, 以让公众知道测试正在进行中。



如何辨认出试验中的无人驾驶车?

- 233 经陆路交通管理局批准在公路上展开测试的无人驾驶车都持有许可证并贴上独特贴纸, 以便其他道路使用者容易识别。



如何与试验中的无人驾驶车互动?

- 234 一个好的驾驶员不仅要具备熟练的开车技术, 更重要的是他还必须能安全驾驶。除此之外, 一个好的驾驶员必须要有耐性、为别人着想和有礼貌。他必须注意其他公路使用者的安全并在驾驶时全神贯注、预测可能发生的情况, 并且做出适当的反应。
- 235 安全驾驶意味驾驶员随时都知道周围的公路使用者在做些什么。如果每一个人都持有正确的驾驶态度, 我们的公路将会更加安全, 旅途会更加舒适。
- 236 当您注意到有无人驾驶车在公路上进行测试时, 您应该如常地继续安全驾驶。我们建议您遵循以下简单的驾驶行为:
- (a) **不要紧随前方车辆**
 - (i) 紧跟着前方车辆是一种非常危险的作息。如果前方车辆突然急停下来, 您将可能因无法及时停下来而遭受事故。
 - (b) **保持安全的跟随距离**
 - (i) 以稳定的速度行驶, 避免不必要的加速或刹车。
 - (ii) 与无人驾驶车保持安全的距离, 以便您在必要时有较多的时间来反应。
 - (c) **请在必要时才超车**
 - (i) 除非对本身和他人均无危险, 否则不要贸然超车。如同您越过其他的车辆, 您必须确定安全后再越过无人驾驶车, 并且确保您的车和无人驾驶车之间有一段安全距离。
 - (ii) 超车后, 应该在安全的情况下尽快地驶回适当的车道, 但切勿突然地插入刚被您所越过车辆的前面。

第二部分

电动电单车

简介

237 电动电单车和电动踏板车都是具有两个或三个车轮的插入式电动车辆。电能储存在车上可充电电池内，其电池可驱动一个或多个电动马达。

238 电动电单车和电动踏板车的尺寸通常与汽油驱动的电单车相同。它们的性能也大致相同。

电动电单车的特征

239 电动电单车的特征类似于汽油发动电单车的操作功能。例如制动器，望后镜和大灯。

240 电动电单车仅使用自动变速齿轮。类似于汽油驱动电单车。其差异在于运用离合器的手操作变速电单车。

241 由于产生更高的扭转力，让电板电单车的加速更快。它们总体上也较轻，并且在发动机的噪声方面可不需计较的情况下显得更为轻巧。

电动电单车驾照分类

242 以下图表是将电动电单车分类为现有的第2B，第2A 和第2 级驾照类别。

驾驶执照级别	汽油电单车的分类	电动电单车的分类	现有驾驶执照的要求
第 2B 级驾照	200 毫升以下	15 千瓦以下	通过基本原理测试，骑乘理论测试和第 2B 级实际驾驶测试。
第 2A 级驾照	200 毫升至 400 毫升之间	15 千瓦至 25 千瓦之间	拥有第 2B 级驾照至少一年，并通过第 2A 级实际驾驶测试。
第 2 级驾照	400 毫升以上	25 千瓦以上	拥有第 2A 级驾照至少一年，并通过第 2 级实际驾驶考试。

适应电动电单车

243 尽管电动电单车的功能和传统汽油驱动的电单车相似，但骑士应该要能习惯在更快的车速上。乘坐电动电单车时，骑士也应当遵守一般公路安全规则。

在URA/HDB所管理的停车场泊车

244 泊车固本收费系统

- (a) 在任何HDB或URA管理的停车场泊车时，请仔细阅读停车场的告示牌。除了停车场的告示牌外，驾驶员也应留意停车场内的其它泊车限制标志。
- (b) 设置在停车场入口处或公共道路边的停车场告示牌将说明不同的泊车计划、操作时间以及泊车费用。
- (c) 泊车期间必需放置足够的固本以涵盖泊车时间。相关的标签必须完全撕下以显示日期和开始泊车的时间。
- (d) 展示的固本如有任何显示固本被篡改（例如，标签有折叠/皱起的痕迹）之异常现象，将属于严重的违法行为。如此的违法行为将被控上庭。
- (e) 泊车固本可向授权的销售商店购买。

245 电子收费系统

- (a) 一些HDB/URA停车场使用电子收费系统（EPS）。EPS的泊车收费以每分钟为计算单位。
- (b) 针对短期泊车，系统将在车辆进入停车场时读取车内阅卡器（IU）的号码。泊车费用可通过现金卡或易通卡支付。
- (c) 针对季票泊车，系统将读取停车季票持有者车辆的IU号码进行鉴定，以允许车辆进入和离开停车场。
- (d) 更多详情，请查询www.hdb.gov.sg或www.ura.gov.sg。

停车场告示牌



URA泊车固本泊车告示牌



URA泊车固本泊车告示牌
(电单车专用)



HDB泊车固本泊车告示牌



停车场的方向标志



限制标志
(禁止大型车辆例如罗里、巴士、
长途巴士等泊车)



限制泊车告示牌

第三部分

在URA/HDB所管理的停车场泊车

246(a) HDB管理的停车场告示牌

Left Sign (Code: TPTFMB):

- 停车场代码
- 夜间泊车
晚上十点半到早上七点
(发光告示牌)
- 固本收费泊车
24小时全天候短期停车位
- 泊车费用
60¢ per 1/2 hr
or
\$5 per night (10.30pm - 7am)
65¢ per day (7am - 10.30pm)
or
65¢ per night (10.30pm - 7am)
- 泊车换乘
费用及时间
Park & Ride (For authorised cars only)
\$3 7am - 3pm, Mon - Fri
7am - 3pm, Sat
- 星期日和公共假日免费泊车
早上七点至晚上十点半
的短期停车位
Free Parking
Sunday & Public Holidays
7am to 10.30pm

Right Sign (Code: BDB43):

- 停车场代码
- 固本收费泊车
早上七点至晚上十点半
的短期停车位
禁止固本收费泊车
晚上十点半到早上七点
- 泊车费用
60¢ per 1/2 hr
65¢ per day
- 整个停车场预留给季票泊车
晚上十点半到早上七点:
非停车季票持有者禁止夜间泊车
Reserved for Season Parking Only
10.30pm to 7am
- 星期日和公共假日免费泊车
早上七点至晚上十点半
的短期停车位
Free Parking
Sunday & Public Holidays
7am to 10.30pm



保留给季票泊车
每天晚上七点至早上七点
固本收费泊车
早上七点至晚上七点



保留给季票泊车
周一至周六晚上七点至早上七点以及周日与公共假日
全天候
固本收费泊车
只限周一至周六早上七点至晚上七点

(b) URA管理的停车场告示牌

URA Coupon Parking Sign:

- URA固本收费泊车告示牌
- 停车场操作时间及汽车收费
CAR Day & Night Parking
8.30am - 10.00pm
60¢ 1/2 Hourly
Monday - Saturday
- 停车场操作时间及电单车收费
MOTORCYCLE Day & Night Parking
8.30am - 10.00pm
65¢ Per Day
Monday - Saturday
- 周日及公共假日免费泊车
禁止巴士和罗里停放
Free Parking
On Sunday / Public Holiday
No Parking Of Bus And Lorry

第三部分

在URA/HDB所管理的停车场泊车

(c) 停车位的标线



车位以红线划定

- 保留给停车季票持有者



车位以白线划定

- 限制区外的停车场
- 允许固本收费泊车
- 有关固本的使用时间以及泊车费用，请参考设于停车场的告示牌



车位以白线和红线划定（双色）

- 保留给停车季票持有者
- 一些限定时间内允许固本收费泊车
- 有关固本的使用时间以及泊车费用，请参考设于停车场的告示牌



车位以黄线划定

- 限制区内的停车场
- 允许固本收费泊车
- 特定的时间内，泊车费用较高
- 有关固本的使用时间以及泊车费用，请参考设于停车场的告示牌

第三部分

车道的使用及可变动的信息显示屏（LUS）/ 紧急设施（隧道）

车道的使用及可变动的信息显示屏（LUS）

247 加冷-巴耶利峇高速公路（KPE）、中央高速公路（CTE）、滨海高速公路（MCE）、兀士维隧道（WVT）以及福康宁隧道（FCT）内装有高架车道使用显示屏，目的在于预先通知开车人士前方的交通状况以提醒他们小心。每条车道标志是以绿色向下箭头、橙色闪烁叉号或红色叉号显示。绿色向下箭头表示开车人士可往前行驶。橙色闪烁叉号表示开车人士要谨慎行驶（例如车道前方有障碍等）。而红色叉号表示开车人士不得驶入显示此标志的车道内。在隧道内行驶的开车人士必须遵守这些高架车道使用标志。



248 公路上的可变动信息显示屏，专门用来为开车人士提供路况信息。

高速公路及通往高速公路的支路上有多种可变动信息显示屏：

(a) 入口可变动信息显示屏（EVMS）：设在通往隧道支路的路口。



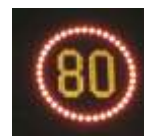
(b) 支路可变动信息显示屏（AVMS）：设在通往隧道路口的主干道路。



(c) 隧道可变动信息显示屏（TVMS）：是隧道内的高架显示屏。

249 当加冷-巴耶利峇高速公路（KPE）、滨海高速公路（MCE）和兀士维隧道（WVT）关闭时，相关支路入口处的路障及交通信号将被启动。

250 加冷-巴耶利峇高速公路（KPE）和滨海高速公路（MCE）隧道也设有可变动车速限制显示屏。交通顺畅时，显示屏将显示开车人士必须遵守的速度限制（加红圈）。交通拥挤时，它将显示较低速度限制（无红圈）以缓和交通，减少交通流突变及车祸发生。



251 滨海高速公路（MCE）、加冷-巴耶利峇高速公路（KPE）以及中央高速公路（CTE）隧道两旁路缘垂直面所注明的公里标记，目的在于为开车人士提供所在地参考。



紧急设施

出口

252 滨海高速公路（MCE）、加冷-巴耶利峇高速公路（KPE）以及中央高速公路（CTE）隧道内的出口设在公路慢车道和快车道两旁。



253 紧急疏离楼梯出口-隧道内慢车道旁每500米间距设有出口处。支路旁也设有出口处可直通至紧急疏离楼梯，从而通往路面或空旷场。

254 横道通门-隧道内的快车道旁每100米间距就设有出口处可通往对面车道。

255 发生紧急事故时，出口处将亮起额外闪烁信号灯以警戒开车人士有紧急事故发生，必须赶紧疏散，同时让他们知道紧急出口处所在。



中央高速公路紧急疏离楼梯出口 中央高速公路横道通门

通讯设施（OCC操作控制中心）

256 隧道内慢车道旁大约每100米间距装设一部紧急电话。

257 每部电话旁都设有一盏橙色小灯，亮起时表示操作控制中心人员（OCC）有意和滨海高速公路（MCE）及加冷-巴耶利峇高速公路（KPE）隧道内的开车人士对话。开车人士可拿起听筒直接与操作控制中心人员对话。



紧急求助电话（SOS）

第三部分

紧急事件 / 事故程序（隧道）

258 当隧道出现交通紧急状况时，操作控制中心人员将会中断驾驶员车内收音机广播，并直接和驾驶员沟通。车内收音机是一件重要的通讯仪器，驾驶员应养成良好习惯，每当车辆进入隧道前扭开收音机FM频道收听广播。

防火设备

259 隧道沿途每50米间距可看到紧急柜子，柜子内置有手提灭火器。如果车辆着火而火势不大，驾驶员可利用灭火器灭火。

260 滨海高速公路（MCE）和兀士维隧道（WVT）设有水基消防系统，即一种悬挂式的洒水系统。这将有助于抑制火患的蔓延以进一步保护主要的隧道结构元素，并且减少火患可能造成的影响。

261 再加上隧道内现有的通风系统，水基消防系统有助于提升火患时的整体管理流程。



紧急事件/事故程序

262 开车人士车辆抛锚时

- (a) 启用危险警告灯。
- (b) 尽可能把车辆驾到路肩后停下。
- (c) 开车人士可利用设在隧道内慢车道旁最靠近的紧急求救电话向操作控制中心求助。此外，开车人士也可拨打1800-CALLLTA（1800-2255582）热线求助。
- (d) LTAEMAS拖车服务队将赶到事发现场把抛锚车辆拖到最邻近的指定停车场。

263 开车人士遇到交通意外时

- (a) 若是车祸发生在隧道内而无人受伤，且车辆无严重损坏，涉及车祸的开车人士应该把车辆驶出隧道（特别是在隧道里发生的车祸），到一个安全的地方（如公共停车场）商讨解决办法。
- (b) 若是有人受伤或涉及车祸的车辆无法移动，开车人士可使用最靠近的紧急求救电话向操作控制中心求救。此外，开车人士也可拨打1800-CALLLTA（1800-2255582）或995/999求助。
- (c) LTAEMAS及民防部队/交警救应人员将赶到事发现场给予协助。

264 开车人士车辆失火时

- (a) 利用呼号按钮响起警报并等待救援。
- (b) 若火势不大，驾驶员可从路旁紧急柜子内取出手提灭火器尝试灭火。
- (c) 拨打1800-CALLLTA（1800-2255582）或使用最靠近的紧急求助电话向操作控制中心求助。此外，开车人士也可立刻直接与操作控制中心联系。
- (d) LTA及民防部队/交警救应人员将赶到事发现场给予协助。

265 开车人士遇到隧道内发生紧急事故（如隧道失火）时

如果您在隧道内：

- (a) 收听任何本地广播电台播出的陆路交通管理局紧急通告与指示。
- (b) 注意车道使用屏。
- (c) 如果您无法前进，请勿尝试倒退您的车辆；请关掉引擎并离开您的车辆。请前往最近的出口或逃生路线，以立即离开隧道。
- (d) 如果喷水灭火系统（水基消防系统）被启动（只限滨海高速公路和兀士维隧道），请勿惊慌。

第三部分

紧急事件/事故程序（隧道）

266 逃生路线：

- (a) 福康宁隧道（FCT）和兀士维隧道（WVT）-向较安全的隧道入口或出口逃跑。
- (b) 中央高速公路（CTE）-向隧道内墙壁涂上红白线条的紧急疏散楼梯和横道通门逃跑。
- (c) 加冷-巴耶利峇高速公路（KPE）-向隧道内墙壁涂上绿色的白色逃生门逃跑。



福康宁隧道（FCT）/兀士维隧道（WVT）-在紧急情况时，当您看到装置在服务柜旁墙壁上的红灯闪烁时，请立刻离开隧道。



加冷-巴耶利峇快速公（KPE）/滨海高速公路（MCE）-安装在紧急疏散楼梯和横道通门旁的频闪灯。



中央高速公路（CTE）-安装在门上的频闪灯。



紧急疏散楼梯



横道通门



加冷-巴耶利峇高速公路（KPE）/滨海高速公路（MCE）：发生紧急状况时，请留意以蓝白色频闪灯作为引导标志的绿色墙壁处的紧急疏散楼梯和横道通门。

中央高速公路（CTE）-在紧急情况时，请留意装有频闪灯的紧急疏散楼梯和横道通门。

267 若您即将驶入隧道：

- (a) 请勿驶入隧道。
- (b) 留意可变动信息显示屏上信息。
- (c) 使用其他可通行的路段。



第三部分

环保驾驶：如何省油环保

简介

268 您的驾驶习惯和您如何对待您的车辆，对车辆的耗油量和废气排放量都有明显的影响。采取环保驾驶行为（eco-driving）可帮助您随时间平均降低高达10%的耗油量。您只需要注意几个简单的环保驾驶贴士，就可以减少您使用的车油，同时还降低车辆的废气排放量。这样做不但能帮助保护环境，而且还为您自己省钱！

什么是环保驾驶？

269 环保驾驶行为一般指的是采取一种既能省油又能降低废气排放量的用车方式。这包括车辆的维护、驾驶习惯，以及路线的选择。

采取环保驾驶行为

270 环保驾驶并非困难。通过采取以下简单的驾驶行为，您可降低您车辆的耗油量及其对环境的影响。

(a) 避免无谓怠速

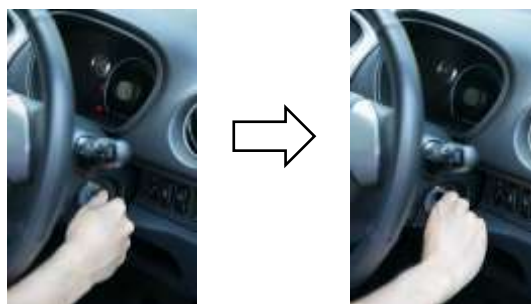
- (i) 如果您的车辆不是因为交通状况需要停着不动一段时间，请把引擎熄掉。引擎怠速浪费车油、对环境造成不必要的污染，并且给公众造成烟雾和噪音滋扰。



避免无谓怠速

注：根据《环境保护和管制（车辆废气）条例》，如果不是因为交通状况，在车子没有行驶时让引擎不必要的开着，是违法的行为。如果罪名成立，违例者可被罚款高达 5000 元。

- (ii) 在开车前没有必要先让引擎预热（warmup）。现代的引擎可以很快地达到最佳温度，只要您在刚开车时维持适中的速度。



车辆不动时应该把引擎熄掉。

(b) 定期保养您的车辆

- (i) 定期维修您的车辆。一辆保养良好的车辆的耗油量较低，而且在公路上排放的污染也较少。
- (ii) 每个月至少检查您的轮胎气压一次。确保适当的轮胎气压，可减少风阻、提高燃油经济性，以及减少污染。因此，您应该确保您的轮胎保持厂商所建议的气压。
- (iii) 避免车辆超载。车辆如果超载，会增加耗油量和废气排放量。较大或较重的物件（如较重的工具箱）不需要时应该从车辆拿下。



保持正常的轮胎气压



卸下不需要的物品以减轻车载

第三部分

环保驾驶：如何省油环保

(c) 确保平稳顺畅驾驶

- (i) 如果您的车辆是手动挡，您必须确保您使用适当的排挡，以避免加重引擎的负荷。驾驶时使用适当的排挡可以帮助省油并降低废气排放量。
- (ii) 保持稳定速度，尽量避免不必要的加速或刹车。避免不必要的加速和大力刹车，可降低您车辆的耗油量。
- (iii) 和您前面的车辆保持安全距离；这将帮助避免紧急刹车的情况并让您平稳顺畅地跟上速度。



保持安全和稳定的速度

(d) 开车时尽量少开冷气

- (i) 避免将冷气温度调过低。您可调高风扇的速度以帮助省油并降低废气排放量。车里的冷气是非常耗油的！



避免将冷气温度调过低

(e) 出发前制定计划

- (i) 出发前制定路程以避免交通拥堵或迷路。这可帮助您节省时间和油耗，以及减少排放量。



出发前制定路程

第三部分

车辆 / 车内财物防窃措施

简介

- 271** 车辆窃案（MVT）与车内财物被窃案（TFV）是警方所关注的两大罪案。这类罪案大多数发生在组屋区的停车场内。
- 272** 类似于过去的趋势，警方所接获的车辆窃案中，三分之二涉及电单车。一般上，偷车贼旨在利用车辆兜风或个人交通用途。但是，至今有些车辆还未被寻获。
- 273** 同样的，车内失窃的财物通常包括膝上型电脑、手提袋、现金卡及手机。贼徒往往选择在夜间干案，击破车窗或挡风镜，潜入车内把车主遗留的财物偷走。
- 274** 因此，为了防范车内财物被窃，车主有责任确保车内财物的安全。我们鼓励未来车主采取足够的罪案防范措施。
- 275** 这类盗窃对车主造成的不便与金钱损失是相当重大的。您可以通过采取以下简单的措施，防止这类不幸事件的发生：

电单车

- 276** (a) 即使您离开车辆的时间极短，您必须把电单车开关钥匙取出并将把手锁好。别让贼徒有机可乘；
- (b) 电单车的防窃锁种类繁多。车主可选择使用前轮防窃锁、把手防窃锁、制动器防窃锁以及缆绳防窃锁来加强电单车的安全；
- (c) 用帆布把电单车盖好并将帆布两端锁紧；
- (d) 考虑安装额外安全设备，例如防盗警铃系统和防盗控制系统；
- (e) 考虑在电单车各大零件上标上安全记号（例如车牌号码）以防零件被偷。为防悬架被取走，可装置悬架防护器；
- (f) 离开电单车前，应将现金卡取出。

车辆

- 277** (a) 当无人留在车辆内，即使是一会儿，也应取出车钥匙，同时将所有的窗户关紧锁好；
- (b) 请勿将贵重物品，如现金卡、公事包、手提袋、膝上型电脑或手机摆放在车内。若非将物品留在车内不可，不要摆放显眼的地方，应将物品收藏起来或锁在后车厢内；
- (c) 请考虑为车辆安装额外安全设备，例如防窃警铃系统或防盗控制系统。同时，必须定时检查与维修防窃警铃，以确保其有效功能；
- (d) 请使用附加锁，例如驾驶盘、离合器、制动器与排挡器锁等等；
- (e) 请将贵重物品，如膝上型电脑、手机（及国际手机辨认编号）或现金卡的编号记录下来，以方便警方日后调查工作。

一般情况

- 278** (a) 提防在停车场徘徊的形迹可疑人物。若留意到可疑人物在周围徘徊请即刻拨电‘999’报警；
- (b) 尽可能将车辆停泊在光线充足的地方。切勿将车辆停泊在阴暗或偏僻地区；
- (c) 养成将车辆锁好的好习惯。切记实行“锁好，检查，离开”三步骤：
- (i) 将车辆锁好并确保所有的贵重物品已妥善收藏，
- (ii) 停放车辆时，观察周围环境。尽可能将车辆停泊在光线充足的地方或有人潮的地点，
- (iii) 将车辆锁好后才安心离开；
- (d) 罪案防范是我们共同的责任。若车主与公众人士采取防范措施并提高警惕，将能预防罪案的发生。让我们同心协力使新加坡成为更安全的美好家园。

第三部分

车辆理赔架构要点 (MCF)

279 若发生任何交通事故，应避免使用**未经授权**的拖车操作员或修理车行。

您应采取的步骤：

280 (a) 交换当事人的资料（包括姓名、身份证号码/外国身份证号码、电话号码、地址以及保险公司名称）；

(b) 记下**车辆号码**；

(c) **拍摄事故现场**的照片，并且在报案时把所有照片交给经授权的交通事故报案中心；

需要拍摄的事项：

(i) 事故现场（拍下事故现场的照片，包括所有涉及意外的车辆以及周围的环境）；

(ii) 本身的车辆（拍下车辆的损坏情况，包括您的车牌号码）；

(iii) 其他损坏的车辆（拍下其他涉及意外车辆的损坏情况，包括他们的车牌号码。针对多辆汽车的碰撞，请拍摄直接与您碰撞的车辆照片，例如正前方以及正后方的车辆。）

281 **拨打保险公司的热线**以寻求拖车服务或有关事故的其它协助。

282 请报案，并在**二十四小时内**或**下一个工作日**把涉及事故的车辆（无论是否损坏）送到受批准的报案中心/经授权的修理车行。

报案的好处：

283 在限定的时间内向有关当局投报有关交通事故，您除了能够享有MCF所提供的简单服务程序及维修服务质量保证外，还能够避免支付因夸张的索赔而引起的更高费用。

(a) **切记**所有交通事故必须在二十四小时内或下一个工作日连同您的车辆一起向您的保险公司报案。无论多么轻微，甚至是没有造成任何明显损坏的交通事故，以及不管您是否准备向任何保险公司或第三者要求赔偿，请务必报案。

(b) 如果您**没有**连同涉及事故的车辆一起向您的保险公司**报案**，您可能会面对索赔不公正或过后被保险公司拒绝的处境。未能遵守这项保单的新条例将被视为“违反”保单条款，即保险公司将不承担任何责任。除此之外，未能遵守该保单条例将导致您在更新您的保单时损失您的“无索赔折扣”。