

高级 驾驶理论 官方手册



高级 驾驶理论

官方手册
第九版

高级驾驶理论（第九版）由
新加坡交通警察总部出版。

未经出版机构允许，不得将本出版物的任何内容进行复制、储存在检索系统中、或以任何形式、任何方式（电子、机械、影印刻录或其他形式）加以传送。

新加坡交通警察总部
10 Ubi Avenue 3
Singapore 408865
电话 (65) 6547 0000
传真 (65) 6547 4900

由新加坡交通警察总部
线上出版。

出版日期：2017 年 07 月 01 日

注：本出版物所含信息在出版时均正确无误。建议学员登录交警网站 <http://www.police.gov.sg> 及 LTA 网站 <http://www.lta.gov.sg> 获取最新信息。

目录

引言

司机的安全	4
交通意外	4
按部就班学习驾驶	4

车辆控制器的操作

各项控制器的名称与功能	5
自动变速器	13
驱动系统的选择与控制	13
L (锁定或保持)	14
强制降挡	14
各种开关及其用途	14
度量表和指示灯	18
车座和安全带	21
望后视镜	22

基本驾驶技术

开车之前	23
开车与停车	24
调换排挡	29
驶过弯路	34
转换车道	37
驶过交叉路口	40
驶过交通圈	52
超越车辆与被超越	53
在斜坡上停车和开行	60
倒退	62

目录

垂直泊车	64
更换方向	66
平行泊车	67
紧急刹车	70
驶过窄道	71

在公路上行驶

安全驾驶技术 (防御性驾驶技术)	75
在斜坡上驾驶	82
驶下斜坡	83
斜坡上泊车	84
与其他公路使用者的相互配合	84
前方的车辆	85
迎面车辆	87
交通拥挤	88
停着的车辆	89
障碍物	91
行人	92
脚车骑士	97
电单车骑士	98
紧急车辆	99
大型车辆	99
快速公路	101
紧急事故	103
引擎盖松脱	103
挡风玻璃破裂	104
引擎热度过高	104
失火	105
油门被缠住	105
制动器失灵	106
车轮松脱	106
轮胎爆裂	106
车祸	107

驾驶考试

预约考期	108
考车	108

学习驾驶的限制 109

目录

车辆保养

日常检查	111
每周检查	111
定期检查	111

小型货车

发生车祸的原因	112
安全措施	112

交通灯侦查相机	113
---------	-----

礼让驾驶	114
------	-----

驾驶训练场陈设图	116
----------	-----

司机的安全

- 1 一位优良的司机不单要对驾驶操作胜任愉快，更重要的是他必须具备安全意识。除了拥有熟练的驾驶技术之外，他还必须具备耐性并以体谅和礼让精神对待他人。他应以别人的安全为前提，保持精神集中、准确地预测路上一切变化并作出适当的反应。
- 2 安全驾驶有赖于司机是否对周围情况了如指掌以及懂得如何与他人“沟通”。只有对驾驶持有正确态度才能使到驾车人士与行人在公路上感到安全、愉快。
- 3 学车者有必要再初学阶段就培养起良好的素质并学习正确的驾驶技术。因为任何错误在重犯几次之后就会养成坏习惯，日后恐怕难以纠正。

交通意外

- 4 交通意外导致人命伤亡、肉体的痛苦和艰苦的生活。因此若不能好好的操纵摩托车辆，它将成为致命的工具。有鉴于此，驾车人士要认清它对人命所构成的威胁。
- 5 驾驶是一种连贯性的进程，它包括了解情况、判断和反应。既然大部分的交通意外都是由于驾车人士的理解程度和判断能力太差所引起的，那么只要他们能够以正确的方法作出预测和反应，车祸是可以避免的。因此，对公路上各种不同情况作好周详计划与观察，然后正确分析与断定之，您就能够避免许多意外。

按部就班学习驾驶

- 6 学习进度因人而异，各人对掌握驾驶技术与培养正确态度所需要的时间各不相同，因此，您必须要找个有经验的驾驶指导员，让他替您安排一个适合您学习进度而又有系统的学习课程，从而不断努力练习。要成为一名有卓越技术而又谨慎的驾车人士，除此之外别无他径。

各项控制器的名称与功能



(1) 驾驶盘	控制车辆的行驶方向，并只能控制两个前轮
(2) 排挡杆	供调换排挡以达到车辆所需的动力和速度
(3) 手拉制动器	保持车辆静止不动
(4) 加速器踏板	调节车速
(5) 制动器踏板	减低车速或停车
(6) 离合器踏板	输送或切断引擎动力

驾驶盘

- 7 适当的控制驾驶盘是保持车子平稳行驶的基础要素。可见高度保持对驾驶盘的控制有多么重要。当车辆在行驶时，两只手都应握住驾驶盘。
- 8 驾驶盘可自行回转对中位置。因此只需轻轻的握住驾驶盘就能使到车辆保持直线前进。在转弯、刹车或不平坦的道路上，如砂砾路面、泥泞小路和隆起的路面行驶时，您就必须紧握驾驶盘以保持正确进程。

9 您可从下列两种驾驶盘握法中选择一种最适合自己的握法。

(a) 以双手握住驾驶盘的“一点五十分”或“两点四十五分”位置。



“一点五十分”位置



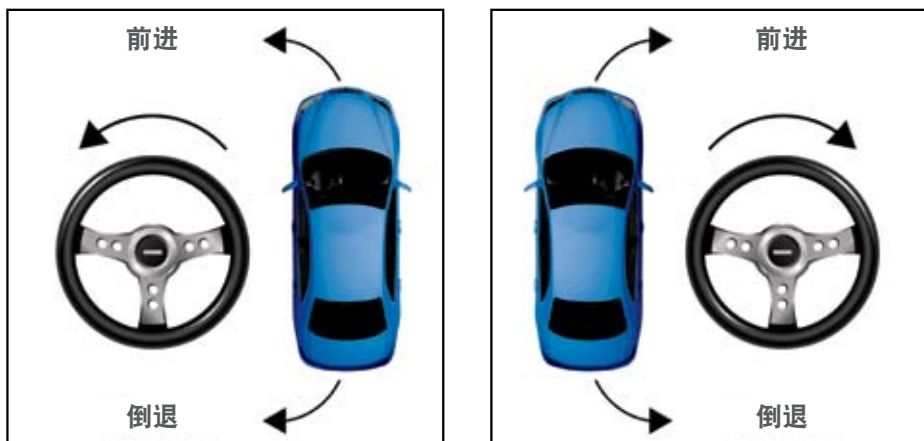
“两点四十五分”位置

(b) 完成转弯后，不可松开双手让驾驶盘自行恢复原位。

(c) 转动驾驶盘时，不可摆动身体。

- 10 驾驶盘的摆动幅度与速度是根据道路情况和转弯程度来决定的。学车者只须勤加练习就能准确掌握。
- 11 驾驶盘应根据道路的弯度适当地摆动。司机应该观察远处的各道路状况，以便在转弯前调整在驾驶盘上双手的握力和车子的速度。
- 12 驶过一道缓弯时，应该逐渐摆动驾驶盘，而不需调动双手位置。转过弯后才把驾驶盘摆回原位以恢复直行。
- 13 驶过一道急弯时，您也许需要把驾驶盘转上数圈，但切勿使双手交叉以致动弹不得。转过弯道后应尽快把驾驶盘摆回原位以恢复直行。
- 14 车辆在倒退时摆动驾驶盘对车辆所产生的效应不比在向前行驶时那样得心应手。因此，初学者在倒退时往往会有过度转动驾驶盘的倾向。

15 倒退时，摆动驾驶盘的方向和前进时相似，即摆向想要倒退或前进的方向。

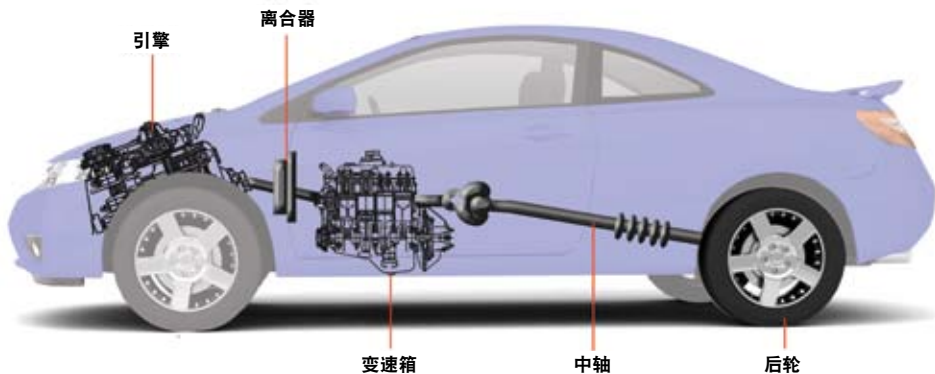


(a) 驾驶盘摆向左边时，车子即向前转左或退向左边。

(b) 驾驶盘摆向右边时，车子即向前转右或退向右边。

手动挡车辆的排挡杆

16 排挡杆让您选择齿轮，使车子前进或倒退。变速箱内通常装有五个前进齿轮和一个倒退齿轮。它们的功能是在于调节车子的速度和动力。



17 排挡杆圆头上的标记显示排挡杆衔接各齿轮的位置和方向。



(a) N...空挡

当排挡杆位于空挡 N 位置，所有的齿轮都没有衔接。当您踏踩加速器时，车子不会移动，因为引擎的动力没有输送到车轮。

(b) 1...第一排挡

此排挡是最低速度排挡(时速 0 至 20 公里)。它是用来开动一部静止车辆，并也适用于上陡坡或极慢速度行驶。

(c) 2...第二排挡

此排挡的速度局限比第一排挡略高(时速 15 至 35 公里)。它适用于低速行驶、拐弯或在陡坡上行驶。

(d) 3...第三排挡

此排挡的速度局限较为中等(时速 30 至 45 公里)，适合驶过弯路和在斜坡上行驶。

(e) 4...第四排挡

此排挡具有最高的速度局限(时速 40 公里以上)，供车辆以顺畅速度行驶时使用。

(f) 5...第五排挡

一些车辆增设第五排挡，亦称为“高速排挡”，供车辆以时速 70 公里以上的速度行驶时使用。

(g) R... 倒退排挡

倒退排挡是使车辆倒退时使用。

18 调换排挡时，应把左手掌心向下握住排挡杆顶端的圆头，然后按照挡位位置，以适当的腕力和臂力推或拉动排挡杆，使之换入预选的挡位。每逢调换排挡时，记住要先踩下离合器。



(a) 空挡

检查排挡是否处在空挡，将排挡杆左右摆动以检查之。排挡应可随意摇摆。



(b) 从空挡调入第一排挡

调入第一排挡，把排挡杆移至左边然后将它往上推。



(c) 从第一排挡调至第二排挡

从第一排挡调至第二排挡，先把排挡杆往下拉至空挡，然后再次从左边将它往下拉。



(d) 从第二排挡调至第三排挡

从第二排挡调至第三排挡，先把排挡杆推至空挡，然后移向右边，再将它往上推。



(e) 从第三排挡调至第四排挡

从第三排挡调至第四排挡，先把排挡杆拉至空挡，然后再次将它往下拉。



(f) 倒退排挡

调入倒退排挡，稍为用力把排挡杆移至右边尽头，然后再将它往下拉。

- 19 将排挡从第一排挡顺序调至第四排挡称为“调上”，这是用来开动一部车子后使之逐渐地加速行驶。反之，若速度降低时，须将排挡适当地倒序“调下”。

手拉制动器

- 20 手拉制动器也称为“泊车制动器”。它只多控制车子的两个后轮，使停泊或处于静止状态的车子以及停止在交通灯前的车子不会向前或倒退。除非在紧急情况下，如脚踏刹车器失灵，否则，不可用它来做刹车用途。

- 21 使用手拉制动器时，踩下脚踏刹车器踏板，用拇指按下手柄末端的按钮，以使锁钩脱离，然后将手柄往上拉。当手柄已完全拉上后，就放开按钮和放开脚踏刹车器。



- 22 放开手拉制动器时，踩下脚踏刹车器踏板，稍微将手柄往上拉。按下手柄按钮，然后把手柄放下。直到放妥后，才放开按钮。



加速器踏板

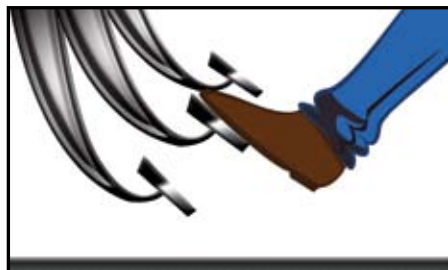
- 23 加速器踏板是最“敏感”的踏板。它是用来控制汽油与空气输入引擎的份量。只要稍微改变踩踏踏板的力道，引擎旋转率就会马上起重大变化。因此，为了要平稳又顺畅地开动一部车子，您一定要能够正确的控制加速器踏板才行。
- 24 使用此踏板时，将右脚跟搁在车底板上而用脚板前端（脚尖）靠近拇指部位踩下踏板。然而，每当您踩下离合器踏板以调换排挡时，您应该暂时放开加速器踏板。
- 25 为了使车子能顺畅地加快速度，您应该平稳且逐渐地踩踏加速器。

制动器踏板

- 26 制动器踏板是用来减低车辆行驶速度从而使它停下来。开始刹车时踩踏制动器的力道应较重，在车子将近停止时，则应逐渐减轻力道。

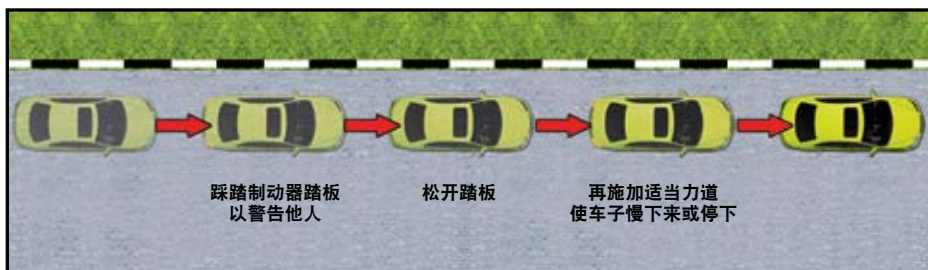


(a) 利用右脚板的前端（脚尖）来踩踏制动器踏板。



(b) 使用制动器踏板时，脚跟不可触及车底板。

27 最安全的停车方法是采用间歇性（一踏一放）制动技巧。不过此方法却不适用于紧急刹车。使用间歇性制动法的窍门是将制动器踏板踩下后松开，重复两三次，然后将车子停住。

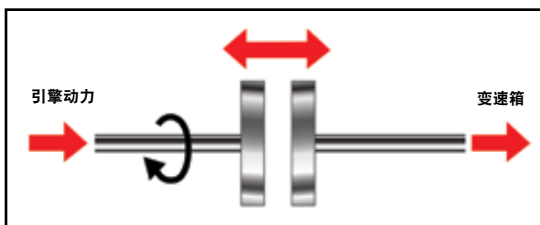


28 间歇性制动法有下列优点：

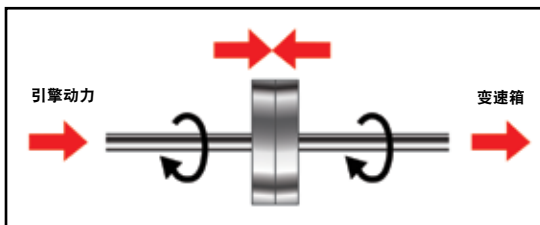
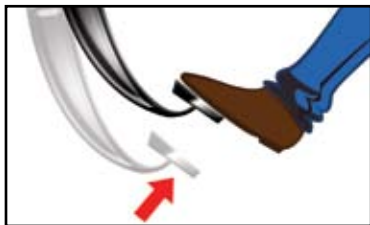
- (a) 给后方车辆有充足的警告；
- (b) 能防止车轮突然被夹紧而停止转动并导致车辆滑溜；
- (c) 能够让涉水后的制动器变干燥（反复踏下和松开制动器踏板，直至制动效果恢复正常）。

离合器踏板

29 离合器踏板是用来接合或分离离合器。当您离合器踏板完全踩下时，离合器便分开，而引擎动力就不能输送到变速箱。



30 当您离合器踏板完全放开时，离合器便接合而引擎动力就被输送到变速箱。



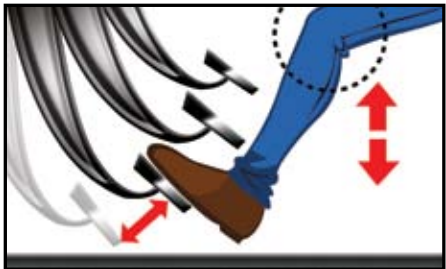
- 31 您必须先踩下离合器踏板，才能：
- (a) 在开车起步行驶时调入第一挡或倒退挡；
 - (b) 在车子行驶时调换排挡；
 - (c) 将车子停下；



(d) 利用左脚板的前端（脚尖）来踩踏离合器踏板；



(e) 使用离合器踏板时，脚跟不可触及车底板；



(f) 利用膝盖动作来踩踏或松开踏板；



(g) 使用踏板过后，立即将左脚搁置车底板上。

车辆控制器的操作

自动变速器

- 32 采用自动变速器的汽车没有离合器踏板，取而代之的是一种能够感知高低挡位变换需求并自动变换挡位的系统。这种变速器能够感知车速和引擎负载并据此选择挡位，因此，司机再也无需反复地作出与正常挡位变换有关的决定和动作。这能够让实际驾驶操作变得更加简单，还能够让司机集中精力来观察道路上发生的一切。
- 33 一般情况下，自动变速器会随着车速的提高变换至较高的挡位，并随着车速的降低变换至较低的挡位。另外，它还会考虑引擎的负载，以便（举例来说）在爬坡时根据需要变换至较低的挡位。然而，尽管您的车速保持不变并且发动机的负载较小，有时，例如当您驶下较长的陡坡时，您也需要使用较低的挡位。在这类情况下，自动变速器没必要选择正确的挡位，因此，您需要知道如何使用您最方便的、适合您的汽车的控制器类型。



驱动系统的选择与控制

- 34 大多数汽车都采用较小的变速杆，并且通常拥有一个相当于普通变速箱上空挡的位置或设置（有一种类型属于例外情况，这将在后面作出介绍）。当引擎运转时，变速杆可以在前进和后退位置之间移动。
- 35 大多数车型都拥有四个基本挡位，这些挡位通常被标记为“P”（驻车挡）、“R”（倒车挡）、“N”（空挡）、“D”（行车挡）并按此顺序排列。
- 36 将变速杆置于P（驻车）挡并发动引擎，然后将变速杆移至D（行车）挡，您只需松开刹车器并踩下加速器踏板，汽车就可以向前移动。然后，只要加速器踏板受到的压力足够大，汽车就会继续前进并根据需要变换挡位。当加速器踏板上的压力不足时，汽车将减速，变换至较低的挡位并最终停下来（下坡时除外）。
- 37 而且，由于自动变速器能够感知车速和引擎负载，所以汽车在变换挡位以达到更高的速度之前，会存在较大的加速延迟，这是因为在平坦的道路上急加速会使引擎承受如爬陡坡一样的负载。自动变速器能测量这一负载，然后据此变换挡位。对于大多数汽车而言，速度越低，挡位变换越顺畅。

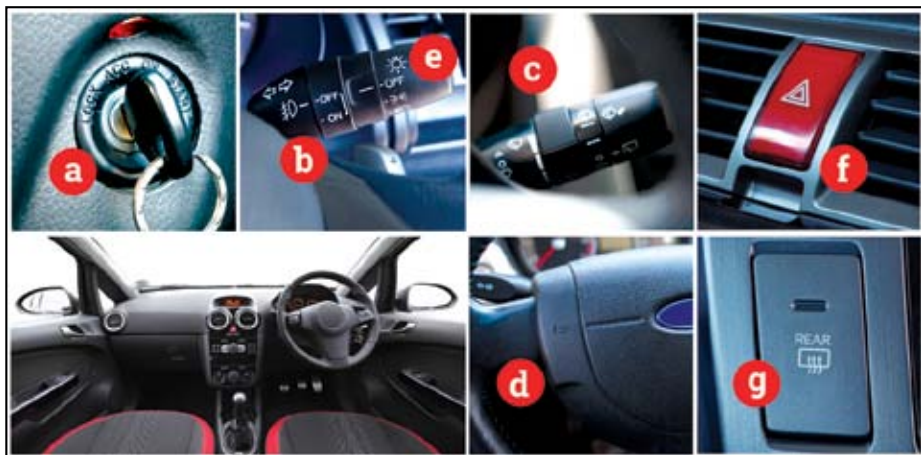
L (锁定或保持)

- 38 变速器上的“L”(锁定或保持)位置能够让您保持在较低挡位或使用较低的挡位。在交通拥堵或车速缓慢的路段,您会发现,使用D挡会导致不必要的挡位高低变换。使用L挡可以忽略自动换挡机制并使车辆保持在较低的挡位。
- 39 同样,如果变换至较低的挡位,例如在爬较长的陡坡时,您也需要使用L挡。许多自动变速器都设有三个前进挡并且通常设有L挡位,能够让您选择或保持在中速或速度最低的挡位。
- 40 对于大多数车型而言,变速器位于二挡时,如果您选择L挡,只有当时速超过10公里时,变速器才会保持在该挡位。如果车速降得非常低,以致于变速器变换至最低挡位,那么L挡将使变速器保持在该挡位。换句话说,除非您再次选择D挡,否则变速器将不再变回至二挡。在一些型号的汽车上,锁定功能允许选择和保持任何挡位;而在其他型号的汽车上,则可以保持在除最高挡以外的任何挡位。

强制降挡

- 41 许多汽车都拥有被称为“强制降挡”的脚踏控制功能。
- 42 急速地猛踩加速器踏板,节气门经过全开位置后,会使变速器迅速变换至下一个较低的挡位。
- 43 当您需要立即加速,例如超车时,这种忽略自动换挡机制的能力非常有用。只需要减轻加速器踏板所承受的压力,就可以再次回到较高的挡位。

各种开关及其用途



(a) 引擎开关

(c) 挡风镜扫水器和洗洁器

(e) 车灯开关

(b) 方向指示器

(d) 车笛

(f) 危险讯号灯开关

(g) 除雾器

引擎开关 (或发动机开关)

44 在发动引擎前，确保拉起手刹。对于自动挡车辆，确保变速杆位于 P (驻车) 挡。

- (a) 把开关钥匙向顺时针方向转动至 ‘START’ 位置时，引擎便开动。
- (b) 要关闭引擎，把钥匙向反时针方向转至 ‘OFF’ 位置即可。
- (c) 把钥匙继续转至 ‘LOCK’ 位置就可将它取出。(钥匙只能在引擎关闭后才可取出)。

LOCK - 钥匙没插入之前，驾驶盘是被锁住的。插入钥匙，将它向顺时针方向转动即打开驾驶盘锁头。

OFF - 引擎和附带机件都关闭，驾驶盘则可任由摆动。

ACC - 电流通往各附带机件。

ON - 电流通往整个开动系统。

START - 发动机开始转动，一旦引擎开动后，马上放松钥匙，它就会自动回转至 “ON” 位置。



方向指示杆

45 方向指示器开关是用来通知其他驾车人士有关您的去向。当您启动指示器开关时，车子前后两端的两盏黄色指示灯就会同时闪烁发亮。要转弯时，把指示杆拨向您欲转的方向。一旦车子完成转弯后，指示杆就会自动弹回原来位置。



挡风扫水器和洗洁器

46 使用扫水器时，只需将扫水器向下按。扫水器的操作速度可由您任选。使用洗洁器的方法是将操作杆向内拉动或按下操作杆末端的按钮。





车笛

47 车笛按钮通常装在驾驶盘横杆上。它是在危急时用来警告其他公路使用者。



车灯开关

- 48 车灯开关通常位于方向指示杆的末端，所有驾车人士都必须在晚上七点至早上七点之间开亮车头灯。然而，就算是白天，只要外头能见度较差时，您就应该扭开大灯。开亮车灯会使其他驾车人士更容易地看到您的车子。
- 49 要开亮车灯，以顺时针方向扭转开关即可。当您将它转至  位置时，泊车灯、车尾灯、车牌照灯和仪表盘灯光都应亮起，转至  位置时，车头大灯及以上各项灯光将同时亮起。
- 50 车头大灯是可以调高或调低的。
- 51 夜间在能见度很差时，把车灯开关向前推将车头灯调高。在拥挤的地区或迎面有车驶过来时，则应将车灯开关向后拉以调低车灯。



危险讯号灯开关

- 52 此开关一扭开，车外四盏方向指示灯便会同时亮起闪烁。当您的车子发生故障或是您想在路旁短暂停车时，可用来警告其他驾车人士。



除雾器

- 53 开动除雾器按钮后，车后挡风镜的除雾器就会产生热量以去除凝聚在挡风镜的水珠，从而防止挡风镜蒙上一层薄雾。



度量表和指示灯

54 度量表和指示灯包括：



- (a) 速度表
- (b) 计程表
- (c) 里数表
- (d) 讯号指示灯
- (e) 引擎旋转率表
- (f) 汽油度量表

- (g) 温度表
- (h) 高照指示灯
- (i) 车门警告灯
- (j) 刹车器警告灯
- (k) 油压警告灯
- (l) 电池充电警告灯

速度表

55 此表显示您的行驶速度。

里数表

56 此表记录所行驶的里数。

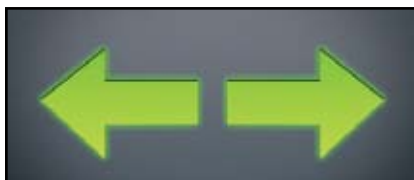
计程表

57 此表可记录每段路程的里数，并可以归零，重新计算。



讯号指示灯

- 58 当您亮起某一边的方向讯号灯时，车内指示灯将随之闪烁发亮。不过当您扭开危险讯号灯时，两盏指示灯都会同时闪烁发亮。



引擎旋转率表

- 59 此表显示引擎每一分钟转动的速率。



汽油度量表

- 60 此表显示油箱内所存在的汽油量。指针将随着汽油的消耗而从‘F’（满）逐渐移向‘E’（完）。



温度表

- 61 温度指针将随着引擎热度的上升而从‘C’（冷）移向‘H’（热）。如果指针超出“正常幅度”，这表示引擎热度已经过高。



高照指示灯

62 当车头大灯被调高时，高照指示灯就会亮起。



车门警告灯

63 当任何车门没有关紧时，此灯就会亮起。



制动器警告灯

64 当车钥匙转到“ON”位置时，制动器警告灯将亮起。当手拉制动器放下后，如果它一直亮着，这表示手拉制动器尚未完全解开或是刹车贮液筒内的油液少过规定的份量。



油压警告灯

65 当车锁匙转到‘ON’位置时，油压警告灯将亮起，它会在引擎开动后随之熄灭。如果它还亮着，这表示引擎内的滑机油少过规定份量。



电池充电警告灯

66 当车锁匙转至‘ON’位置时，电池充电警告灯将亮起，它会在引擎开动后随之熄灭。如果它还亮着，这表示电池充电系统有毛病。

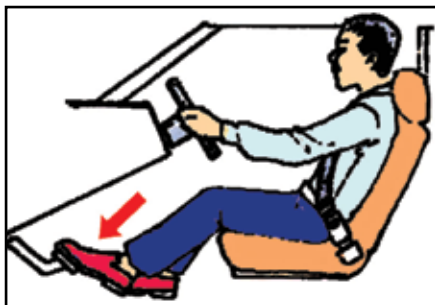


车座和安全带

67



(a) 身体坐直，背部紧靠背垫。手肘稍微弯曲，轻松地握住驾驶盘。



(b) 把车座调到当您的左脚完全踩下离合器踏板时，膝盖几乎伸直为止。



(c) 必要时，可垫上一个椅垫子以达至正确位置。



(d) 调整您的头垫使它它与耳朵和眼睛成一直线。这可以防止因后部碰撞而导致颈部受伤的风险。



(e) 在车座调妥并且调整好驾驶姿势后才扣上安全带。



(f) 如果安全带属于非自动式，那么安全带和胸部之间的宽度应以一个拳头大小为限。

望后视镜

68 坐妥并且扣上安全带后，才开始调整望后视镜角度。

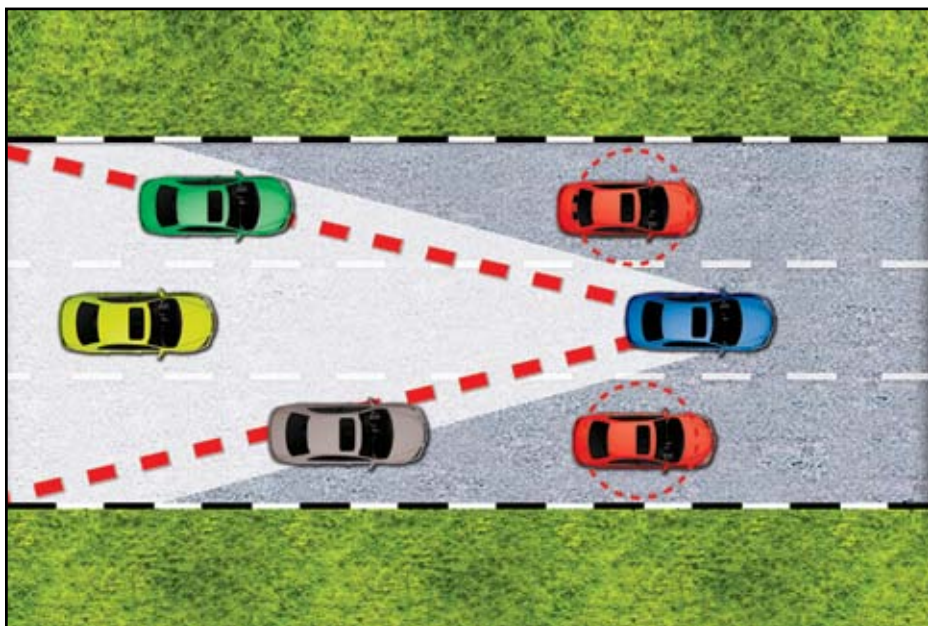


(a) 用手握住镜框来调整其角度，直到透过车后挡风镜您可获得车后最佳视域为止。



(b) 调整车外侧面镜时，车后的地平线应处在镜子中间偏上，同时镜子必须照到车身的一小部分。

69 车身左右两边各有一处称为“盲点”那是您无法从望后视镜看到之处。因此，在您转换车道、超车或转弯之前，您必须转头向左边或右边肩膀上方望过去以查看是否有其他车辆处在“盲点”。



开车之前

- 70 开车前应采取些防范措施，如作些简单的车辆例常检查，这将使您在旅途中省却很多不便之处。
- 71 有责任感的司机都会在开车前将车子巡视一番，检查是否有何不妥，如：
- (a) 车身是否完好无恙 (包括车牌及所有灯光配备)；
 - (b) 车胎充气是否正常，或是否有轮胎爆裂。
- 72 通过查阅地图册并通过互联网或广播电台获取交通信息，来安排您的行驶路线。
- 73 驾驶时，衣着应当。

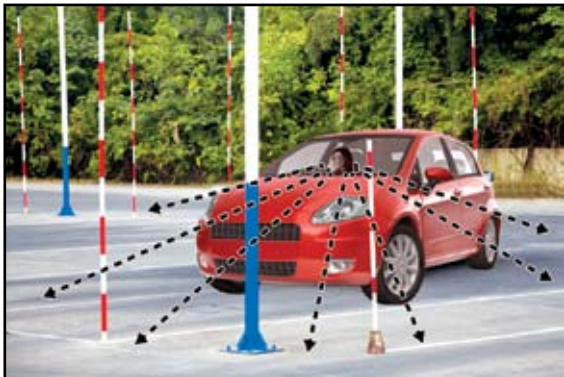


- 74 当您要开车门时：
- (a) 留意来自后方的车辆；
 - (b) 别把车门开得太宽；
 - (c) 倘若交通繁忙，应改用靠路边的车门；
 - (d) 进入车内后，立刻锁上车门。
- 75 把车座调妥以使您能从容地操纵各项驾驶仪。扣上安全带，调妥车内外望后视镜并确认手拉制动器是否完全拉上。事先将用来支付 ERP (电子道路收费系统) 和泊车费的现金卡插好。

开车与停车

76 为了安全起见，初学者应在训练场内学习一切基本驾驶技术，倘若没有场地可用，则应选择一些偏僻及不受限制的地点来练习。

77 未开行前，应坐在车座上向四周观察一番以确认车身体积。



78 站在车外观察车身的长度及宽度，再和刚才从车内所看到的情景作一下比较，您不难发现到车辆实际上所需的路面宽度，比您坐在车内时所估计的来得小。



79 您可在行驶时利用路上的分界线及您的判断能力来估计车子通行所需的路面宽度。

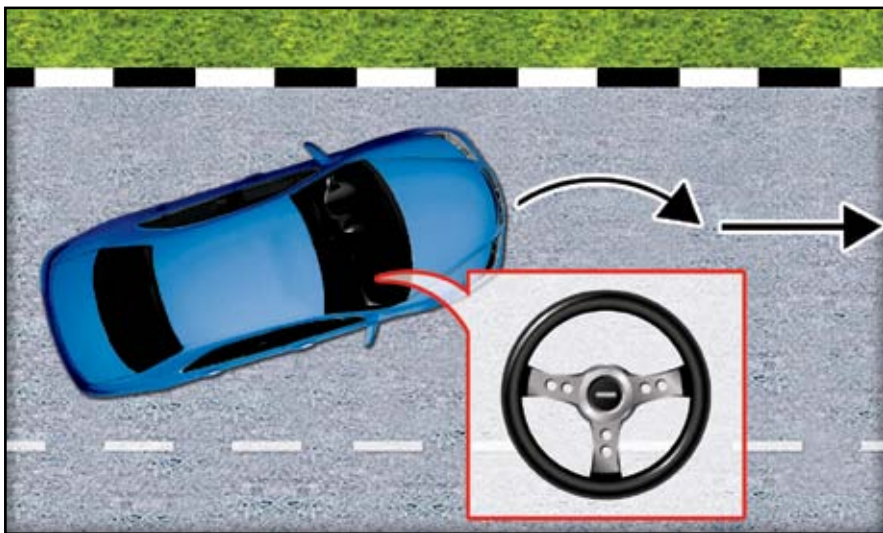


80 车辆起步时，按如下步骤进行操作：

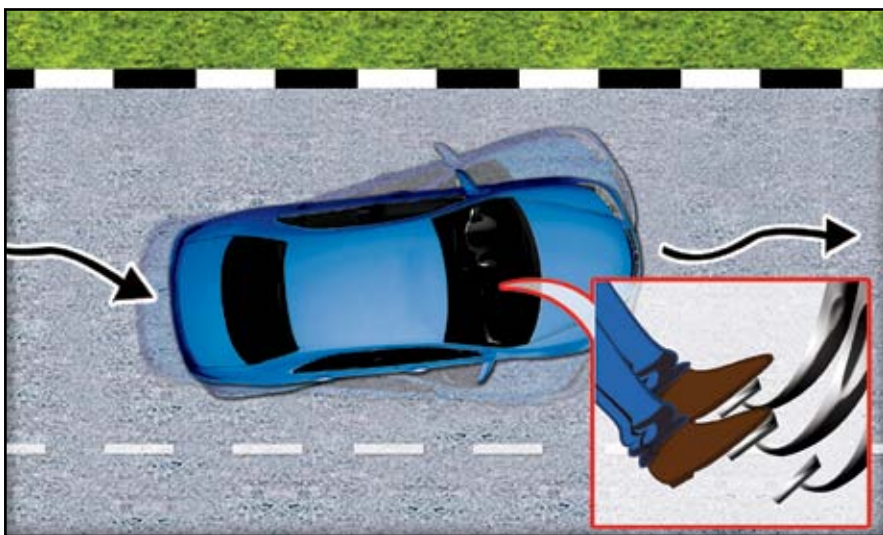
- (a) 检查手动挡汽车的变速杆是否处在空挡位置，自动挡汽车的变速杆是否处在 P（驻车）挡的位置；
- (b) 稍微踏下加速器，然后把车钥匙转至“START”位置以开动引擎；
- (c) 引擎开动后，立刻放开加速器让引擎徐徐转动；
- (d) 查看车子前后是否有其他公路使用者，这将使您觉察到眼前是否有任何危险；
- (e) 出示讯号，表明意向；
- (f) 踩下离合器并调入第一排挡；
- (g) 轻轻地踏下加速器同时慢慢放开离合器踏板；
- (h) 当离合器踏板放至大约一半时，引擎的转速便会稍微降低，此刻离合器正处于接合点，或称“半离合点”，将离合器维持在此角度；
- (i) 转头从肩膀上方观察“盲点”的地方，确定安全后才开行；
- (j) 放开手拉制动器；
- (k) 将加速器再往下踩，同时继续慢慢地放开离合器踏板，车子便开始移动了；
- (l) 让车子行驶至步行速度；
- (m) 完全放开离合器踏板；
- (n) 将加速器继续往下踩使车子速度增加；
- (o) 向远处看，您所看的距离(以公尺计算)不应少过车速的三倍；



- (p) 留意车辆行驶的路线。当您感觉车子偏向一边时，应稍微调整驾驶盘以保持直行；



- (q) 倘若道路不平坦而使车子无法直行，最好放慢车速。



81 要同时控制离合器和加速器两个踏板是一般学习者在开始时所面对的困难。不过，只要多加练习，假以时日，技术自然就会熟练。下列是初学者在开动车辆时常有的毛病。

毛病	原因
(a) 引擎剧烈震动	加速器踏得太轻或是“半离合”点位置不正确(离合器放得过高)。
(b) 车子跳动向前冲	过度踩下加速器或是突然放开离合器。
(c) 引擎突然停止	加速器踏得太轻或是突然放开离合器。

82 停车时要先考虑您的车速以及车前路段的距离，必须提早踩制动器踏板并准备在接近停车地点之前把车停下来。您必须不断反复练习直到您能准确地把车停在目的地为止。

83 停车时您应该随时记住以下要点：

- (a) 留意前方的其他公路使用者；
- (b) 利用望后视镜，查看后方交通情况；
- (c) 出示讯号；
- (d) 查看左边盲点；
- (e) 放开加速器踏板；
- (f) 移到左边路旁；
- (g) 轻踏制动器踏板；
- (h) 在车子快要停止时才踏下离合器踏板；
- (i) 同时踩住离合器和制动器；
- (j) 拉上手拉制动器然后把排档杆调至空挡。

84 当车子要停止时，如果您太迟踩下离合器踏板，引擎便会死火。学车者为了避免这种现象发生，就索性提早踩下离合器，因而造成车子惯性向前滑行。这对要把高速行驶的车辆停下来是非常危险的。

85 您应在引擎将要开始震动的那一刻才踏下离合器，只要经过多次尝试，就能掌握踩踏离合器的准确时刻。

86 下车时，您应：



(a) 关掉引擎，然后取出钥匙；



(b) 解开安全带；



(c) 打开门锁后将车门稍微打开以确定是否安全；



(d) 把车门慢慢打开，然后下车；



(e) 关紧车门；



(f) 把所有车门锁上才离开车子。

调换排挡

87 要选择适当的排挡来配合车速，您可依赖引擎旋转声、路旁的移动景物或偶尔观看速度表来决定。

88 按下列步骤更换排挡：

第一排挡

- (a) 踩下离合器；
- (b) 调入第一排挡；
- (c) 把离合器踏板放开到一半，同时轻踏加速器踏板；
- (d) 再把离合器踏板放高些，并同时继续踩下加速器使车子开行；
- (e) 平稳地加速，直到车行时速 15 至 20 公里。

第二排挡

- (f) 踩下离合器踏板并同时放开加速器踏板；
- (g) 把排挡从第一挡调到第二挡位；
- (h) 先把离合器踏板放到一半，然后再慢慢把它放高并同时踏下加速器踏板；
- (i) 平稳地加速，直到车行时速 30 至 35 公里。

第三排挡

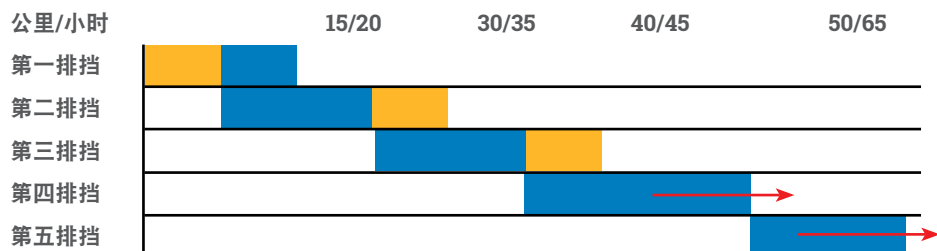
- (j) 踩下离合器踏板并同时放开加速器踏板；
- (k) 把排挡从第二挡调到第三挡位；
- (l) 把离合器踏板一次放完，同时踩下加速器踏板；
- (m) 平稳地加速，直到车行时速 40 至 45 公里。

第四排挡 / 第五排挡

- (n) 采用调至第三挡的步骤把排挡调至第四挡位接着再到第五挡，然后逐渐加速以达正常行驶速度。

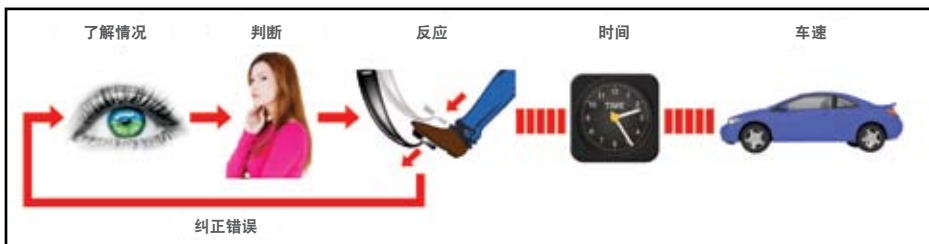
89 调换排挡时须手脚并用，学车者最忌低下头看着排挡杆、踏板或者脚部以使动作可以互相配合。一旦养成此坏习惯，日后就难以纠正过来。在驾驶时，就算是短暂将视线从路上移开，也是危险的举动。

90 下列图表显示各排挡的大约速度局限。



- 91 有时交通情况使到您无法加速以便调上另一排挡，那您就应该控制加速器踏板以调整您的车速配合交通情况。一旦交通情况许可才继续加速以调上另一排挡。
- 92 当车子的速度低过某一排挡的速度局限时，您必须倒序调下较低的排挡，例如从第四挡调至第三挡或第三挡调至第二挡。按下列步骤将排挡调下：
- 放开加速器踏板并同时踩下离合器踏板；
 - 把排挡调至另一较低的排挡；
 - 徐徐放开离合器踏板，同时根据当时的车速适量的踩下加速器踏板；
 - 若车速慢到几乎停止时，就应调入第一排挡；
 - 当车速大幅度降低时，紧接下来的那一低排挡的推动力恐怕不足以推动车辆，此时您有必要调至另一更低位的排挡，例如从第四挡调至第二挡或从第三挡调至第一挡。
- 93 我们无法按我们所见的立即作出反应，因为我们需要分析我们所见的以决定采取适当的行动。因此，您必须随时调节车行速度以便有足够的时间来了解、判断以及作出适当的反应应对交通情况的时刻变化。

分析性驾驶例子



94 第一步分析



95 第二步分析

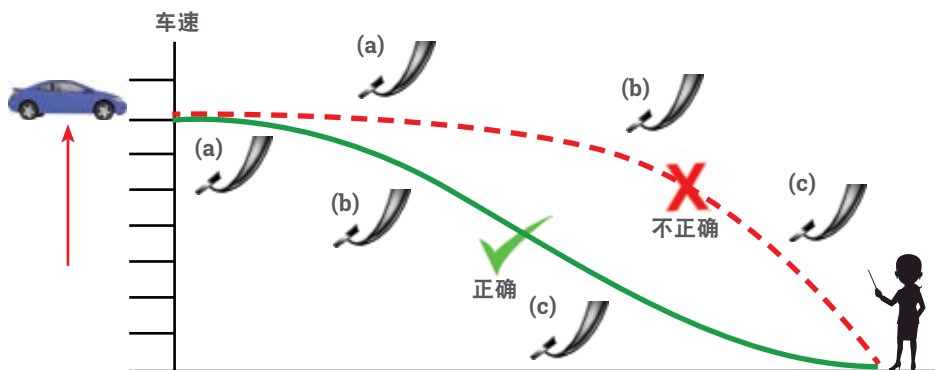


96 第三步分析



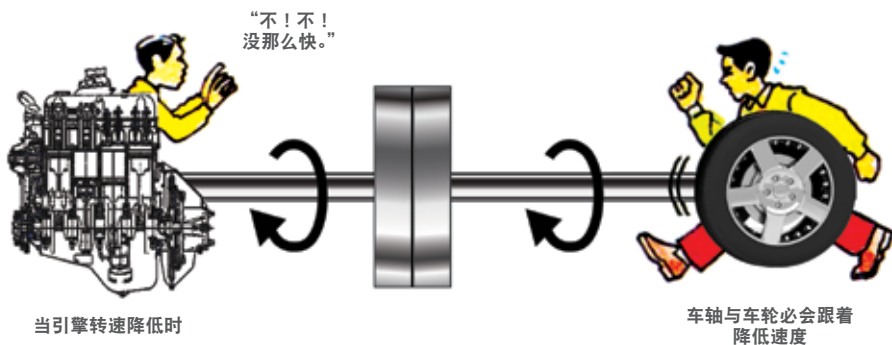
97 要顺畅及安全地把高速挡（第四或第五挡）行驶的车辆停下来，您应该按下列步骤进行：

- 认定前方一个停车地点；
- 用望后视镜查看后方车辆；
- 发出讯号，表明意向；
- 查看盲点；
- 在安全时，把车靠向路的边缘；
- 调节脚踏制动器踏板的力道，先用力踩下制动器，在车子接近停车地点时才将踩踏力道逐渐减轻。

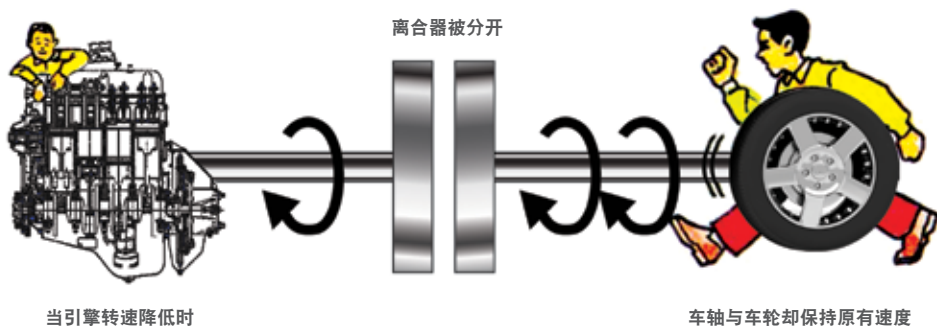


正确的制动方法	不正确的制动方法
(a) 提早踩下制动器	(a) 太迟踩下制动器
(b) 用力踩踏	(b) 用力踩踏
(c) 逐渐减轻踩踏力	(c) 逐渐增加踩踏力

98 当车辆在行驶时，您突然把加速器踏板放开，引擎转速马上跟着下降。引擎转速下降会在无形中对车轮产生一种牵制作用。这作用称为“引擎牵制作用”。



99 当您踩下离合器踏板时，引擎牵制作用将失去效力。



100 排挡越低引擎牵制力就越大。下斜坡时，引擎牵制力能更有效地控制车子向下的速度。



(a) 用第三排挡
斜度小的斜坡



(b) 用第二排挡
斜度大的斜坡



(c) 用第一排挡同时
脚踏制动器
陡峭的斜坡

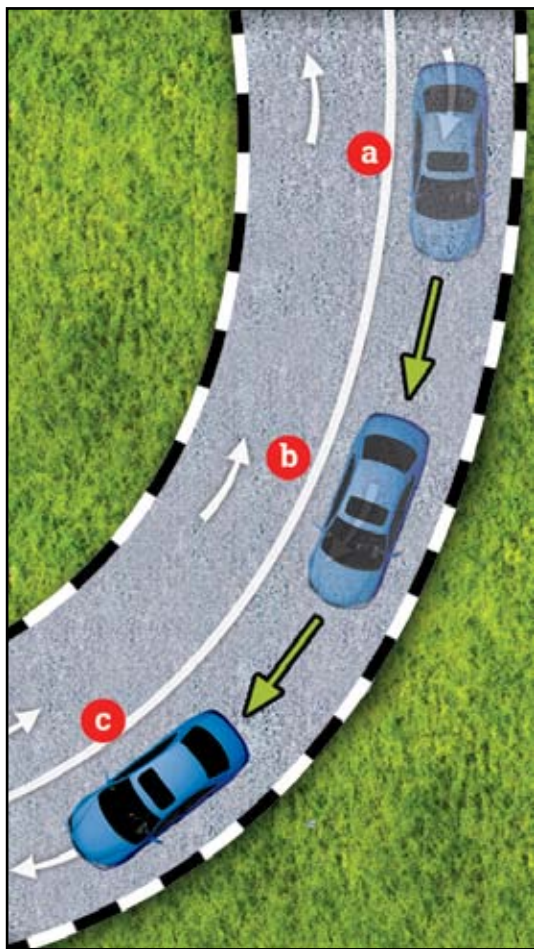
101 利用引擎牵制力的优点：

- (a) 如果与制动器一起作用，刹车效果会更加好；
- (b) 刹车时，车辆不会滑溜；
- (c) 驶下又长又陡的斜坡时，制动器摩擦片不会损坏。

驶过弯路

102 要驶过弯路时，留意：

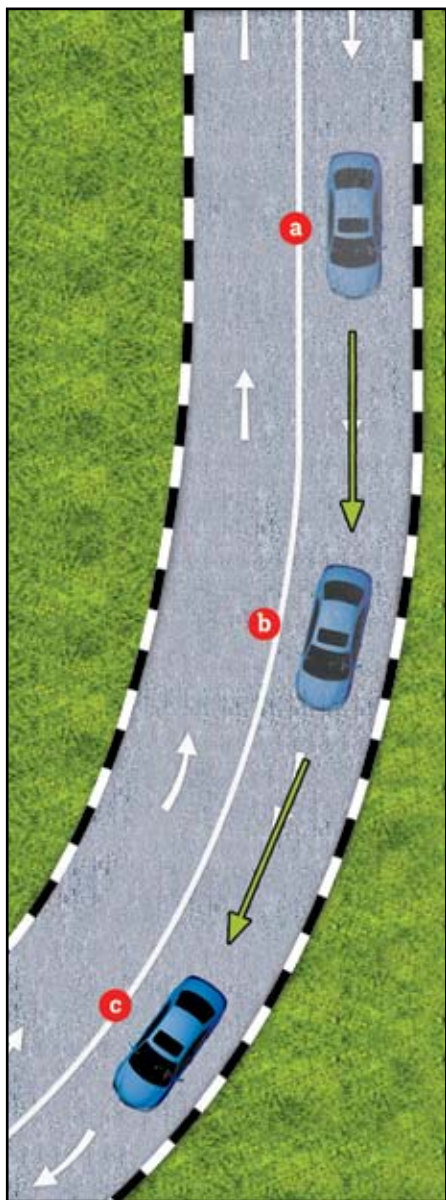
- (a) 您的速度及车子跟弯处之间的距离；
- (b) 路的弯度；
- (c) 前方的交通情况。



103 决定：

- (a) 应使用那一排挡或什么速度行驶；
- (b) 欲行驶的路线；
- (c) 转弯后应采取的行动。

104 按下列步骤驶过缓弯：



在 (a) 处时

- (i) 考虑车的速度和车子跟弯处之间的距离；
- (ii) 放开加速器；
- (iii) 调入较低速排挡，(通常用第三挡)。

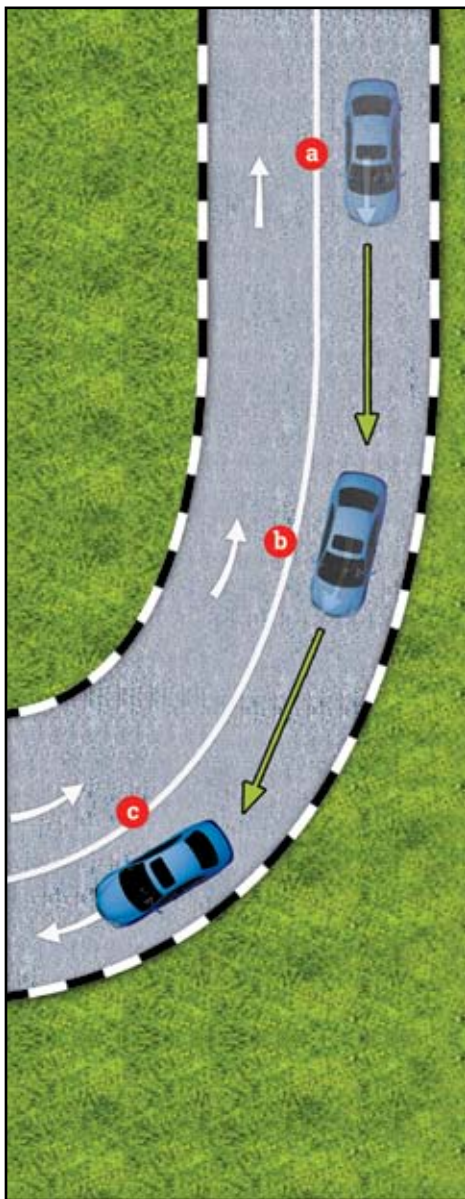
在 (b) 处时

- (i) 轻轻踩踏加速器，以稳定的速度进行；
- (ii) 保持车子在车道中央行驶；
- (iii) 转动驾驶盘时，不可摆动身体。

在 (c) 处时

- (i) 向远方远处看；
- (ii) 若交通情况许可，您应该在驾驶盘正要转回原位时就加速前进；
- (iii) 调入较高速排挡。

105 按下列步骤驶过急弯：



在 (a) 处

- (i) 考虑车的速度和车子跟弯处之间的距离；
- (ii) 放开加速器；
- (iii) 若速度还是太快应踩下制动器把速度降低；
- (iv) 调入较低排挡，(第三挡或第二挡)。

在 (b) 处

- (i) 轻轻踩踏加速器，以稳定的速度进行；
- (ii) 切勿在此刻使用制动器；
- (iii) 调整车行路线。

为了要扩大前方视野，在驶过右弯时，应靠向车道左边，要驶过左弯时，则靠向路中分界线；

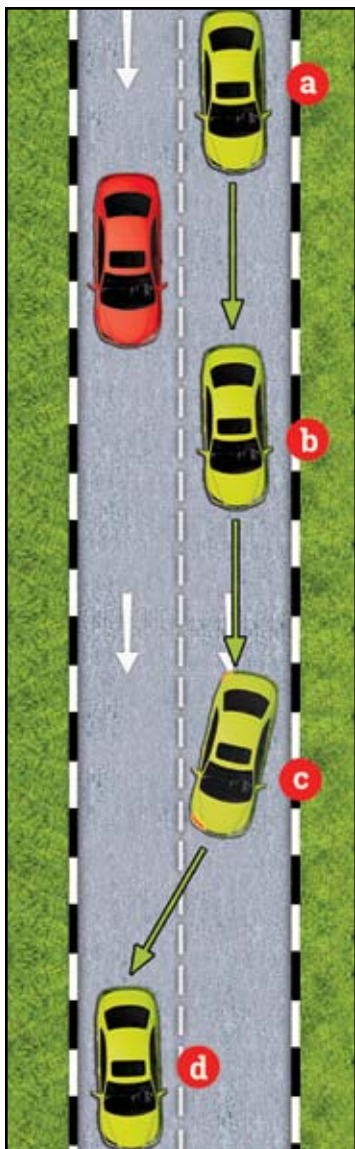
- (iv) 保持身躯平衡以便操纵驾驶盘。

在 (c) 处

- (i) 向前方远处看；
- (ii) 若交通情况许可，您应该在前轮摆直时就加速前进；
- (iii) 调入另一较高速排挡。

转换车道

106 转换车道的棘手问题是要估计后方车辆的速度与距离。因此，司机必须目光不断观看后视镜来判断后方交通情形。要安全地转换车道，应按下列所示来进行：



在 (a) 处

- (i) 观看后视镜；
- (ii) 示意去向；
- (iii) 察看“盲点”。

在 (b) 处

- (i) 调节车速；
- (ii) 您必须视当时情况而定，把车速放慢或加快。

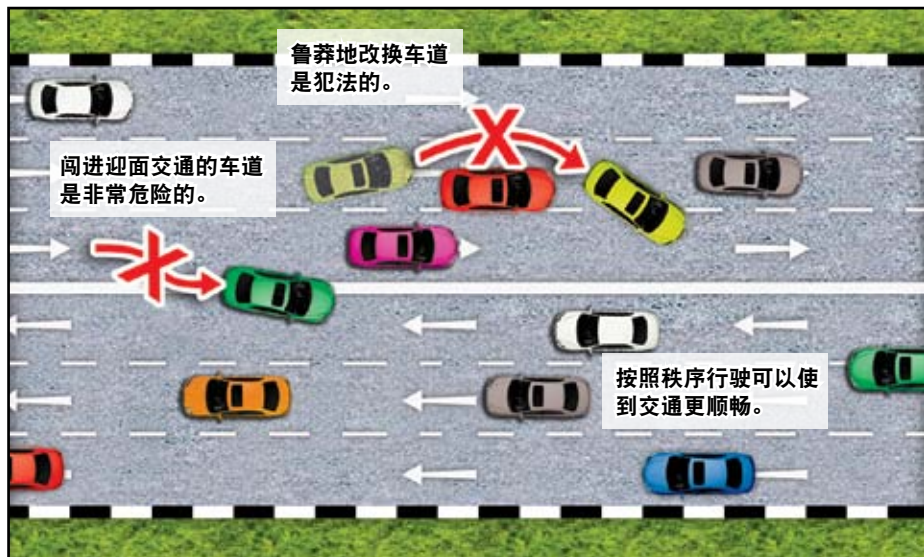
在 (c) 处

- (i) 在安全情况下，您才可平稳地加速，逐渐转动驾驶盘，不干扰交通流速顺利地纳入另一条车道。

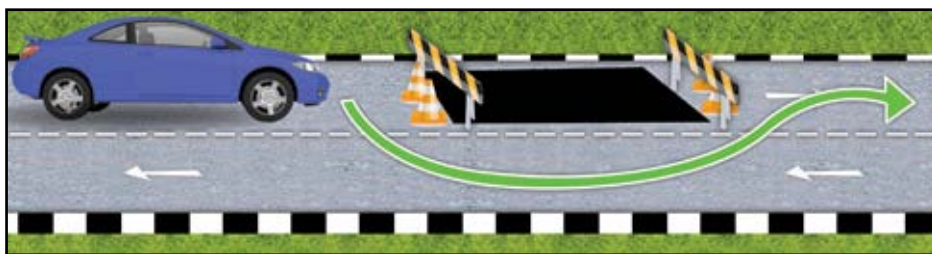
在 (d) 处

- (i) 关掉讯号并恢复原来的行驶速度。

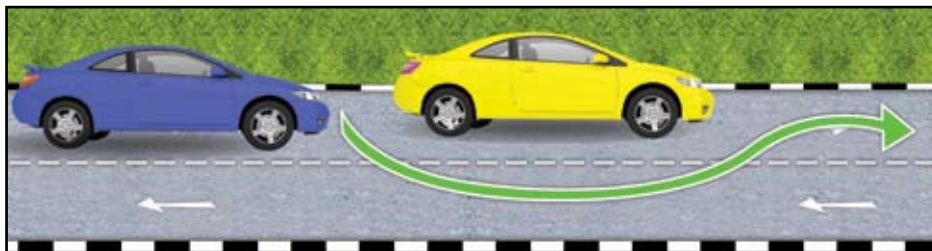
107 切勿随意改换车道或越过路中分界线。



108 无论在双程道路或双边车道，您都必须时常靠左边行驶，除非您的去路被修路工程或停泊的车辆等所阻挡。在这种情况下，您可越过路中分界线或移到您右边的车道。在靠向右边之前，您应确保前方道路安全无阻。

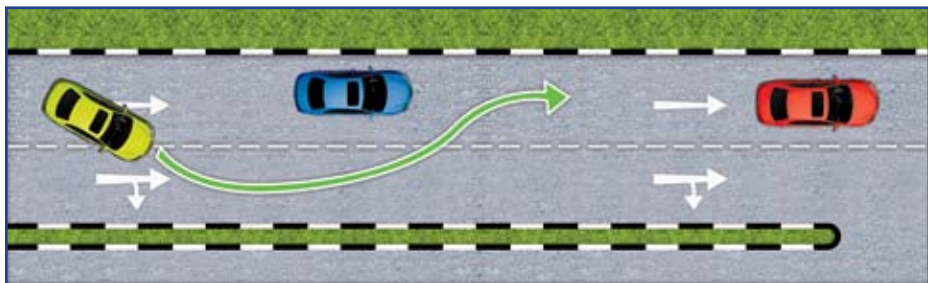


(a) 前方进行修路工程。

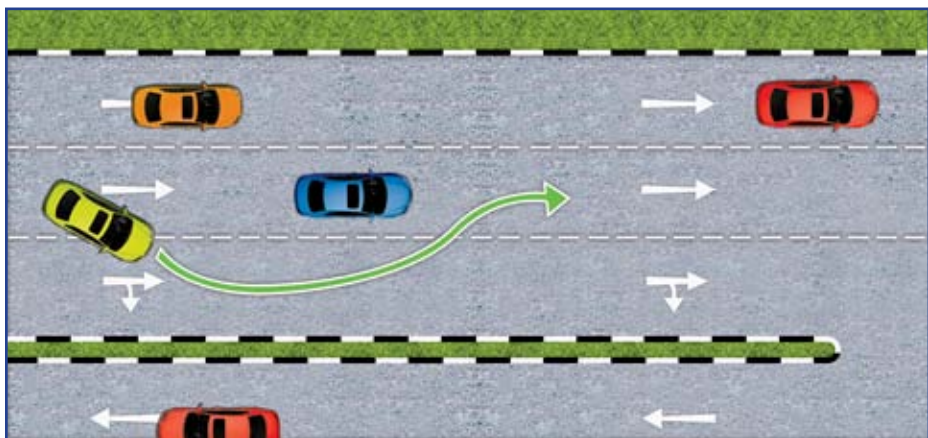


(b) 前方有停泊着的车辆。

109 在两条车道的道路上，左边的车道供正常行驶，而右边的车道供超越或转右的车辆使用。



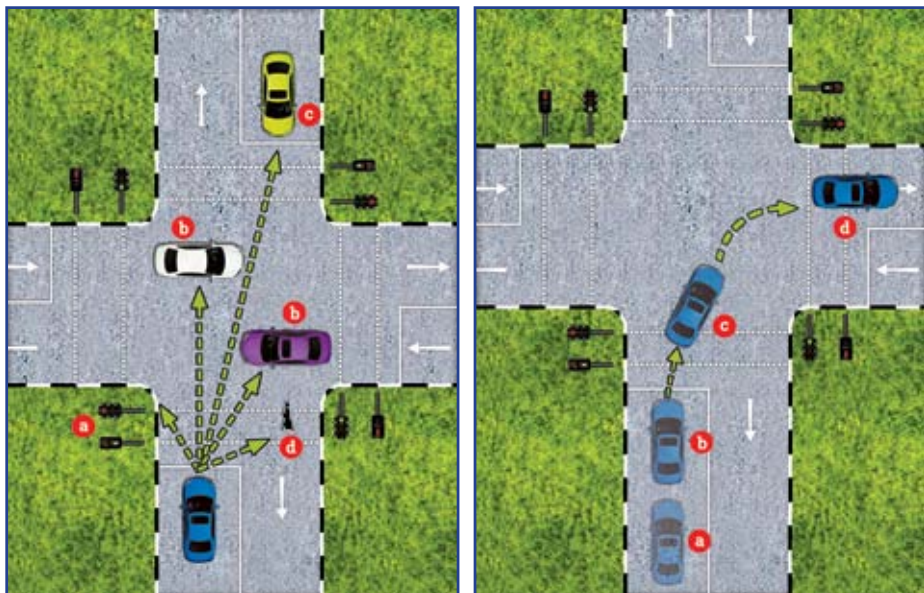
110 在三条车道的道路上，左边的车道供慢行车辆使用，中央的车道供速度较快的车辆使用，而右边的车道供超越或转右的车辆使用。



111 预先策划行程，选用适当的车道并尽量保持在同一条车道内行驶。切勿同时占用两条车道。若错过转弯处，切勿突然停下来、倒退或强行更换车道，应继续行驶直到下一个路口才转。

驶过交叉路口

112 许多车祸都发生在交叉路口，因此，快捷和准确的分析路口交通情况，以便选择正确的车速和熟练地操纵各项控制仪器是非常重要的。由于交通情况时刻都在转变，因此您必须持续不断地分析当时的交通处境。



观察：

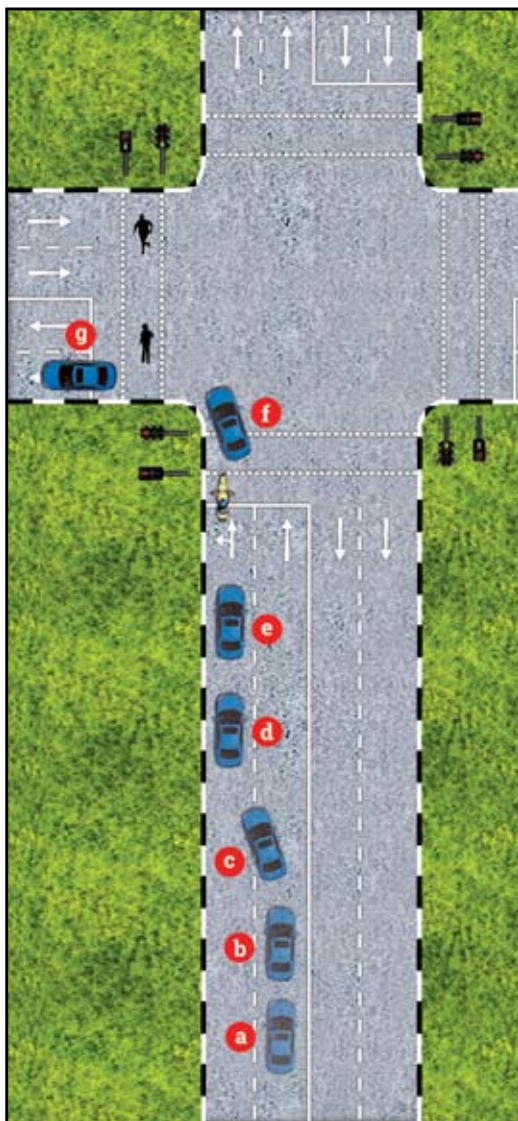
- (a) 交通灯；
- (b) 横越过路口的车辆；
- (c) 迎面而来的车辆；
- (d) 正要过路或正在过路的行人。

决定：

- (a) 何时开始发出讯号；
- (b) 何处开始改换车道；
- (c) 等候位置；
- (d) 转弯的路线。

113 当驶过交叉路口时，采取下列的步骤：

(1) 转左



在 (a) 处

查看前后是否有其他车辆或公路使用者。

在 (b) 处

及早发出讯号。

在 (c) 处

查看左边“盲点”。一旦安全便可靠左。

在 (d) 处

减低速度。

在 (e) 处

留意交通讯号是否允许您通过，否则就在停止线前停车。

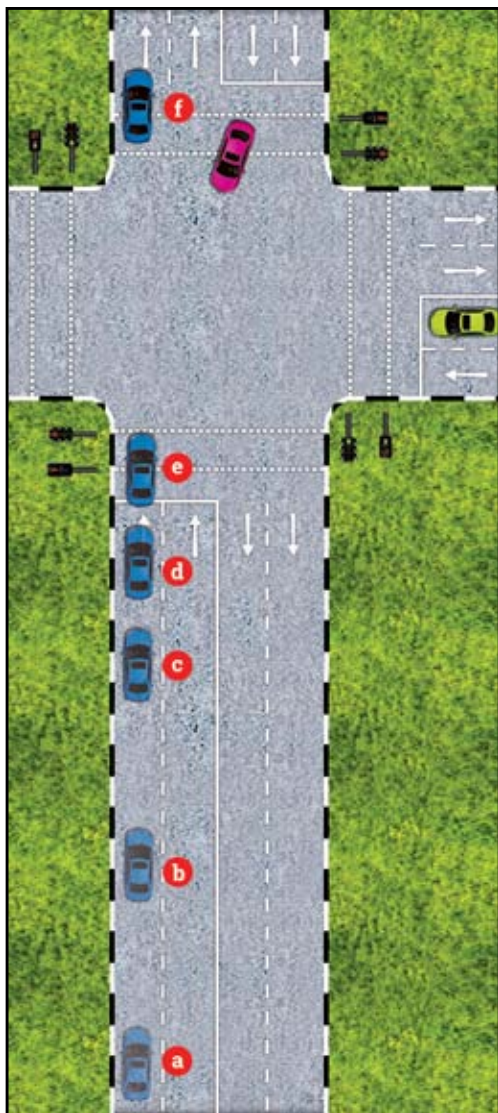
在 (f) 处

观察右边与前方以确保您能安全通过，未转弯之前，留意身旁是否有两轮车辆，并让路给过路行人。

在 (g) 处

转入最接近的车道，然后适度地加速前进。

(2) 直行



在 (a) 处

按照路面标记选择一条适当车道。

在 (b) 处

接近路口时应减低车速。

在 (c) 处

留意交通讯号灯是否允许您通过，否则就在停止线前停车。

在 (d) 处

留意是否有过路行人。

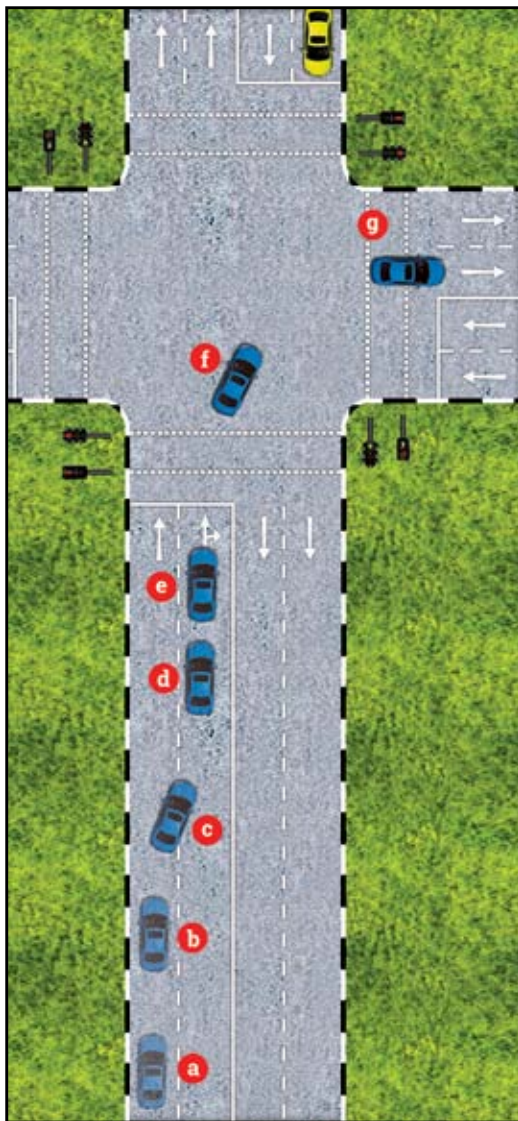
在 (e) 处

留意迎面车辆是否有意要转右。

在 (f) 处

适度地加快车速。

(3) 转右



在 (a) 处

查看前后是否有其他车辆或公路使用者。

在 (b) 处

及早发出讯号。

在 (c) 处

查看右边“盲点”，一旦安全便驶入画有右转弯箭头的车道。

在 (d) 处

减低车速。

在 (e) 处

留意交通讯号灯是否允许您通过，否则就在停止线前停车。

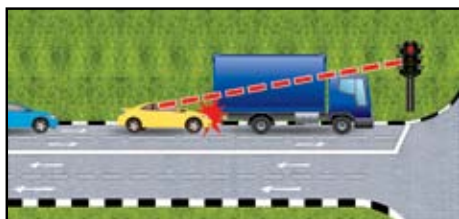
在 (f) 处

慢速行驶小心翼翼把车驾到交叉路口的中央，让迎面而来的车辆先过。等到安全时或绿色箭头出现时，才尽快地转入正确的车道，同时留意过路的行人。

在 (g) 处

适度地加快车速。

- 114 跟在其他车辆后面行驶时，应保持一段安全距离，尤其是大型车辆。如果在大型车辆后面跟得太近，将使您无法看到前面的交通灯。

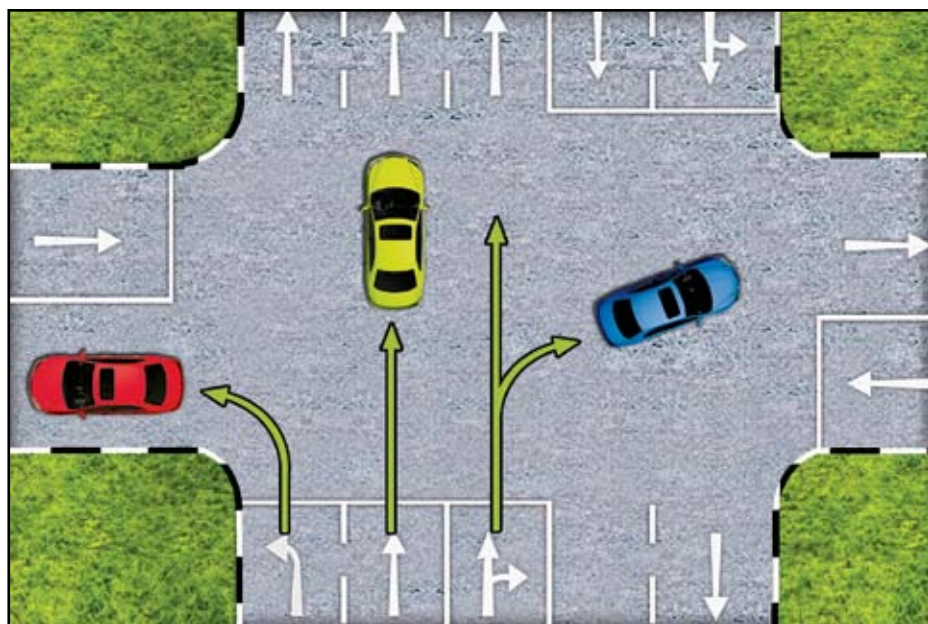


(a) 可能使您撞上前面车辆的尾部。



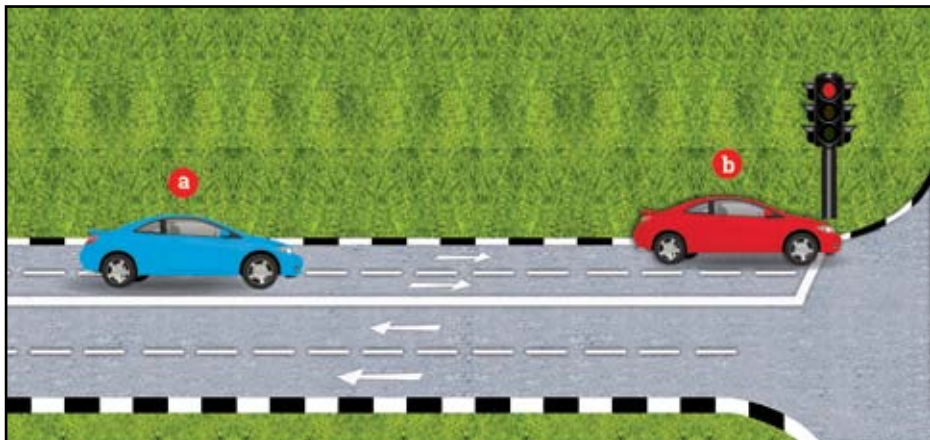
(b) 可能使您无意间闯过红灯。

- 115 在所有交界处的每条车道都个别画上方向指示标志。驾车人士应遵守车道上的方向指示并提早驶入正确车道。倘若所行驶的车道与您的去向不符，切勿突然拐入另一车道。



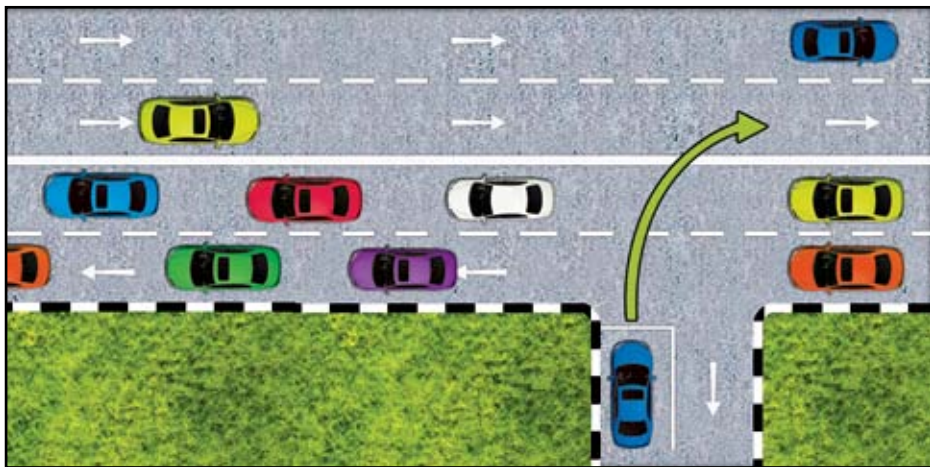
- 116 当您要在一条可转右或直行的“共用”车道上转右时，您应该提早发出讯号，以便后方要直行的车辆改用其他车道直行。
- 117 直行车辆应尽量避免使用“共用”车道，这样如果交通灯转红时，直行车辆才不致于阻碍后方要转右的车辆。
- 118 驶近交通灯路口时，不可加速。相反的，您应该放慢速度以防备交通灯转变。因此在交通灯由绿色转为橙色时，您才能从容地将车子停下。

119 当交通灯转为橙色时，而您：



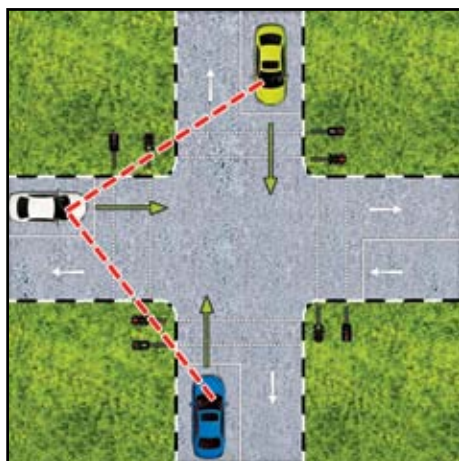
- (a) 若在 A 处，您于停止线之间有足够的距离，放慢速度把车子停在停止线之前；
- (b) 若在 B 处，因为太接近停止线您可能无法把车子安全地停在停止线之前，那么您应该继续前进。

120 当前方交通出现拥挤现象时，即使您正面对着绿灯，也无论该交叉路口是否画有黄格，您都不该把车驶进路口。

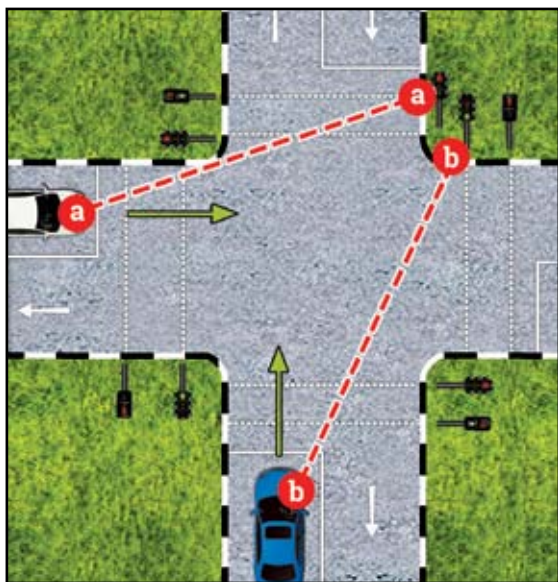


121 一旦发生交通阻塞，即使路口没有画上黄格，司机也应该主动让出空间以方便从支路来的车辆驶出。

- 122 (a) 应该在停止线之前停车，否则您会阻挡行人的去路。
(b) 交通灯转绿时，最好先看看左右，肯定没有车辆横冲过来才可开行。



- 123 错综复杂的交叉路口会出现好几盏交通灯，但您必须遵守正面的那一盏。



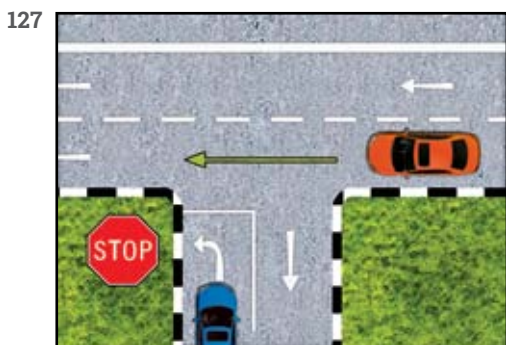
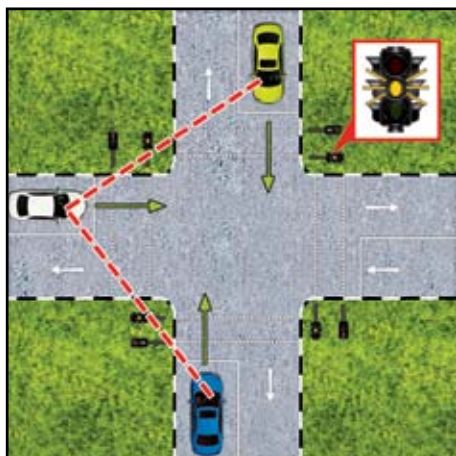
124 在红色交通灯前停车之后，司机应该拉上手刹制动车辆以防车子无意间开动。



125 当您在交通灯路口左转或右转时，别忘了此时左右边行人过路灯也将出现“绿人”以让行人过路。因此您必须小心驾驶，在必要时停下来，让行人走过后才转弯。千万别抢先在行人面前转过。

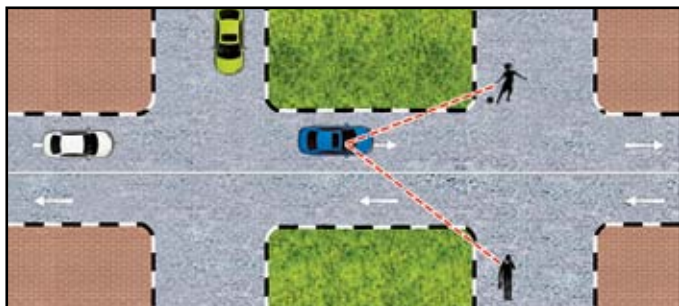


- 126 当橙色交通灯不停的闪烁时，这意味着交通灯已失灵。因此司机应放慢车速，留意其他往来车辆，同时也留意是否有警员正在指挥交通并遵从他所发出的手势讯号。



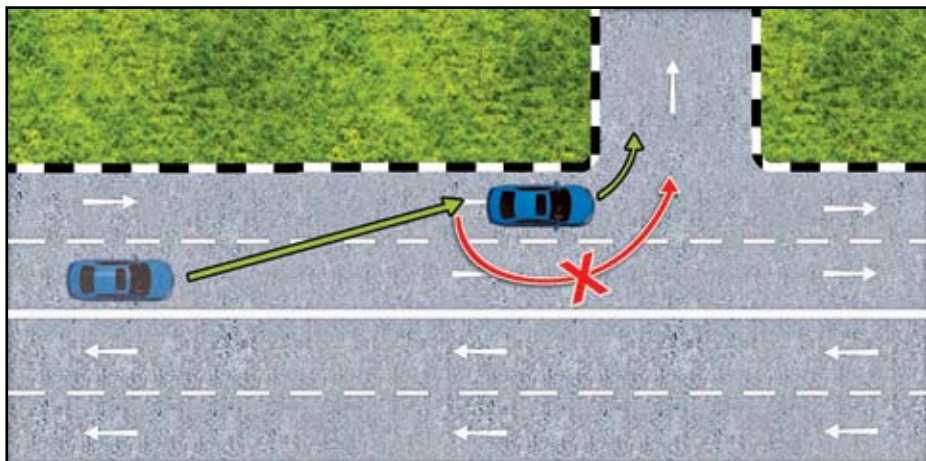
- (a) 当路口竖立“STOP”标志，把车停在停止线之前，并让大路上的车辆先过。
- (b) 当路口竖立“GIVEWAY”标志，放慢车速，在必要时把车停下，让大路上的车辆先过。

- 128 驶进侧路口时，您应放慢车速。先查看一下右边然后左边，看看是否有其他公路使用者闯出来，并准备在必要时把车停下来。



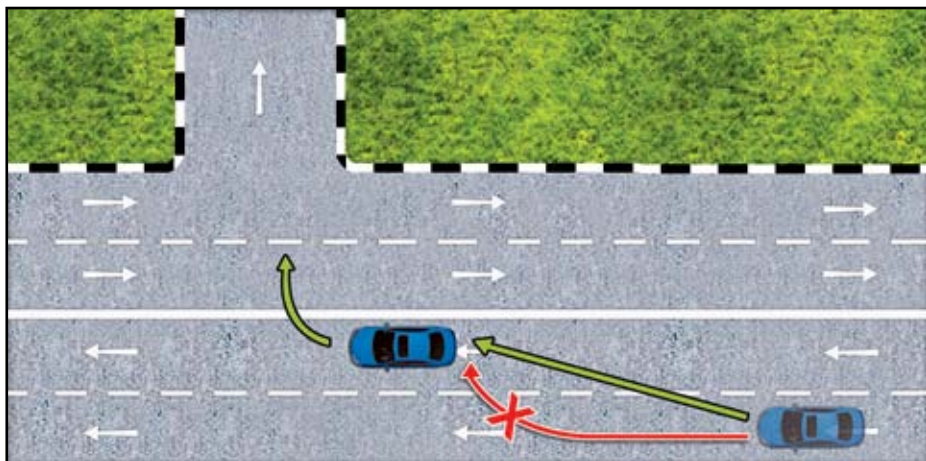
129 有意转入左边的小路时：

- (a) 及早发出讯号表明意向；
- (b) 驶近路口时应放慢车速并靠左行驶；
- (c) 不要因弯处的角度很尖锐而作出大弧度的转弯；
- (d) 若弯角过于尖锐，应该把车速放得更慢。

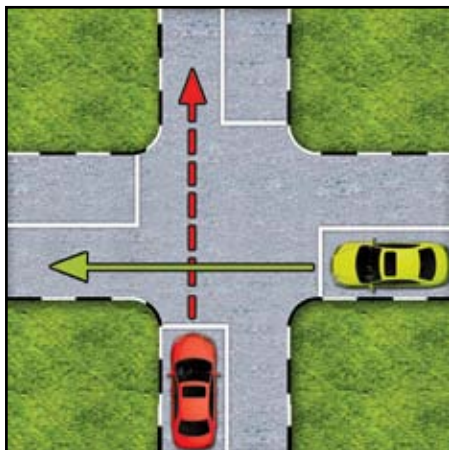


130 当您有意转入右边的小路时：

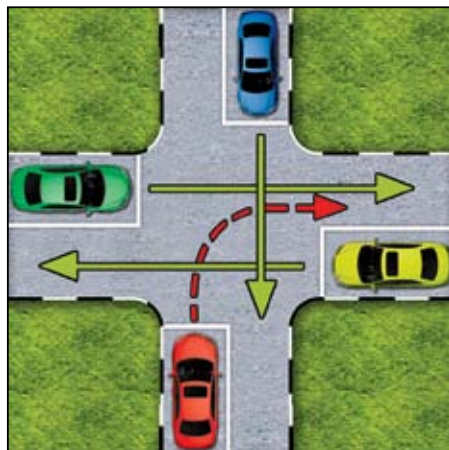
- (a) 及早驶入正确的车道；
- (b) 未转右前，先放慢车速或者停车以让迎面车辆先过。



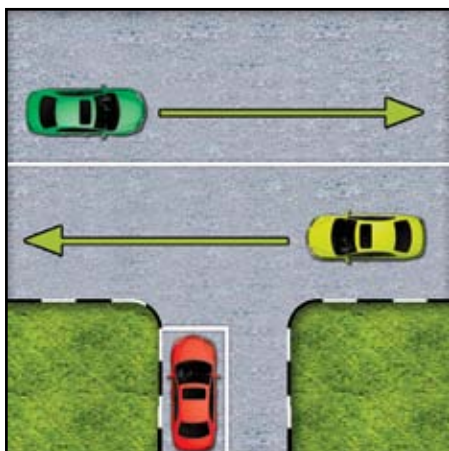
131 在不受管制的路口，应用“让路”规则：



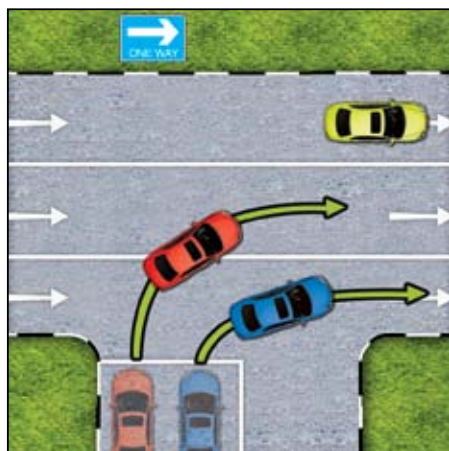
(a) 在十字路口，让路给右方的车辆；



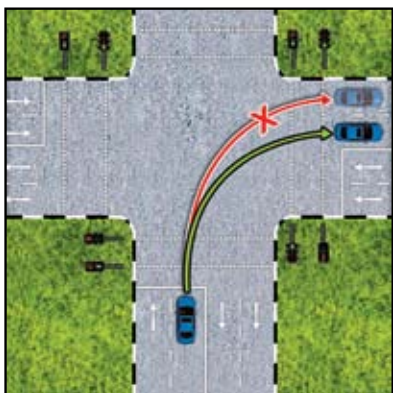
(b) 转弯的车辆必须让路给直行的车辆；



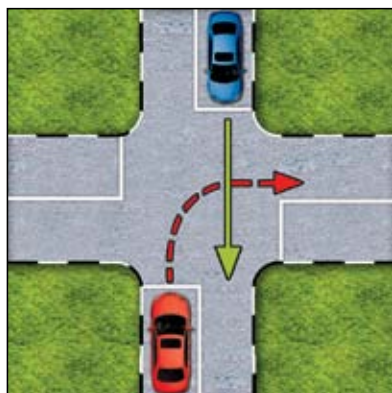
(c) 在‘T’形路口，让大路上的车辆先行；



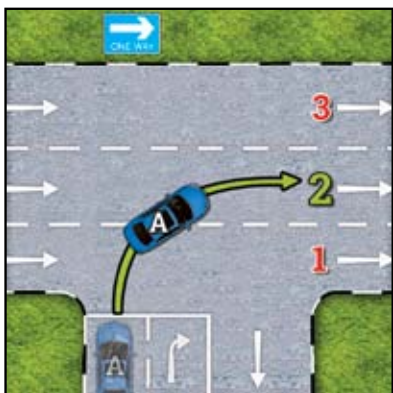
(d) 转入单程道路的车辆须沿着各自的车道进行；



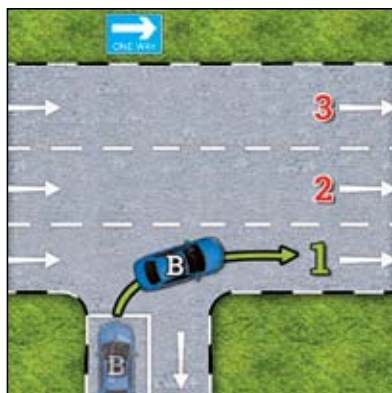
(e) 预先策划转弯的路线；



(f) 驶近弯处应放慢车速；



(g) 车辆 A 应该转进车道“2”；



(h) 车辆 B 应该转进车道“1”；



(i) 车辆 C 应该转进车道“2”。

驶过交通圈

132 驶近交通圈时:

- (a) 降低车速;
- (b) 尽早决定从哪个出口驶出;
- (c) 驶入正确的车道;
- (d) 注意周围车辆的速度和位置。

133 驶入交通圈时:

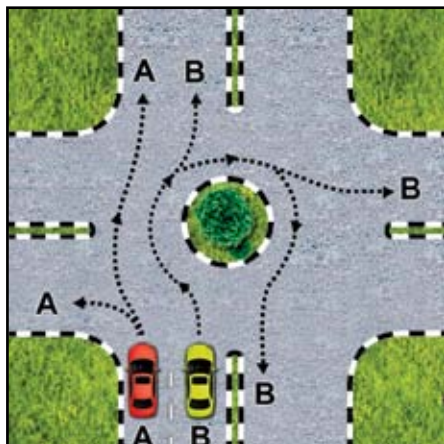
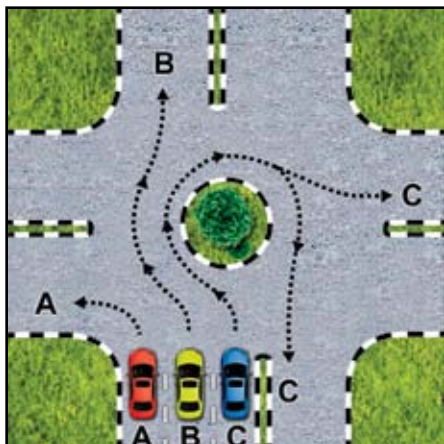
- (a) 在交通圈内靠左侧行驶 (除非道路标志作出不同的指示);
- (b) 注意已驶入交通圈的车辆;
- (c) 如果您发现出口被堵住, 请不要进入交通圈。

134 驶入交通圈之后:

- (a) 留意从您前面穿过的车辆并注意让行;
- (b) 途径出口或想要从下个出口驶出时要小心;
- (c) 变道时及早使用信号灯告知您的意图;
- (d) 当您将要驶离交通圈时开启左转向灯。

135 一般规则是:

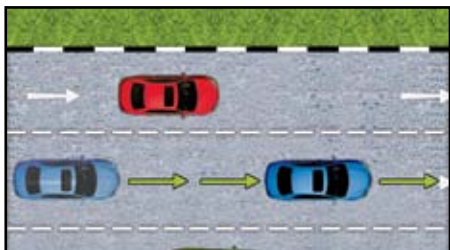
- (a) 如图所示, 来自车道A的车辆应驶入“A”;
- (b) 来自车道B的车辆应驶入“B”;
- (c) 来自车道C的车辆应驶入“C”。



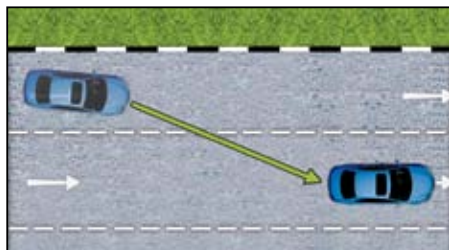
记住 - 从您的右侧驶来的车辆拥有优先通行权。

超越车辆与被超越

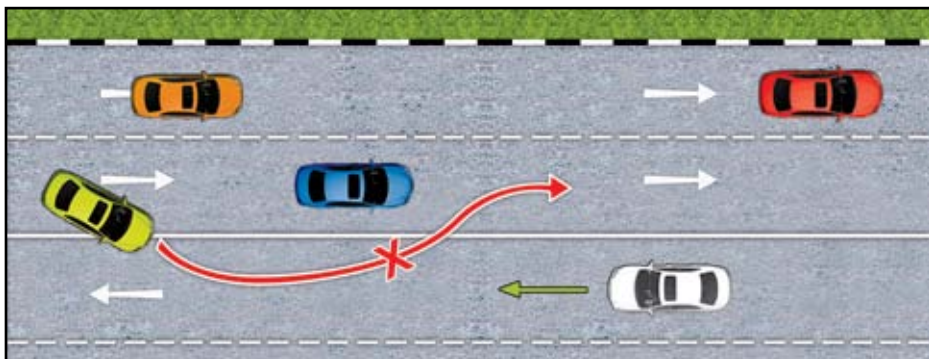
136 超越车辆不能与更换车道或越过其他车辆相提并论，因为在超越车辆时，您不仅需要估计前方是否有足够的路段还必须判断对方车辆的速度和距离，所以您必须具备良好的判断能力和优越的驾驶技术。



越过其他车辆



更换车道

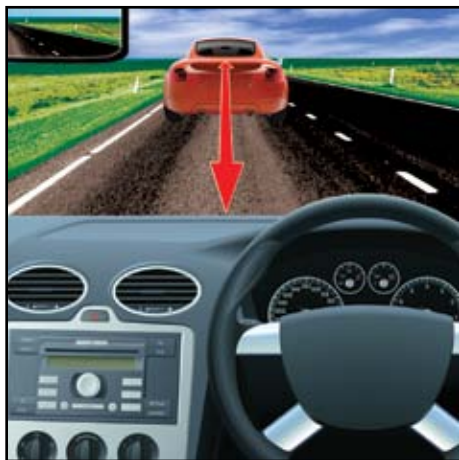


超越车辆

137 超越车辆时，采取下列的安全步骤：



- (a) 在超车之前，先观察周围是否有任何禁止越车的标志或路面标记；



(b) 通过前方司机所发出的讯号，留意他及其车辆的动向；



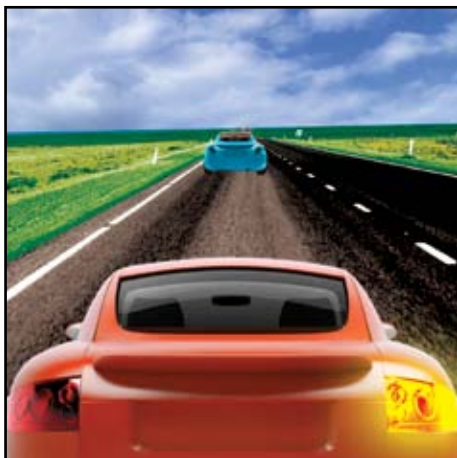
(c) 保持一段安全的跟随距离；



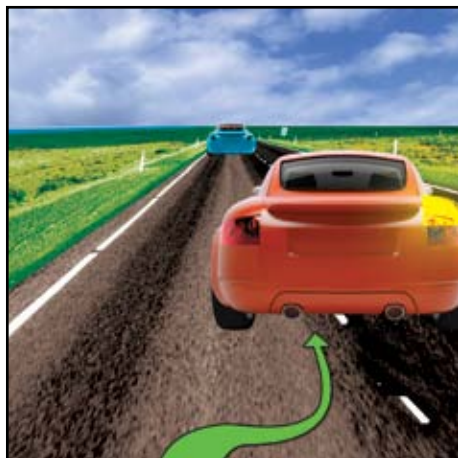
(d) 留意迎面而来的车辆并肯定在超车之后有足够路段允许您把车驶回原来车道；



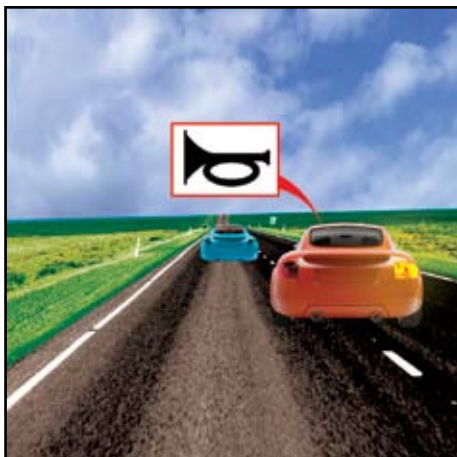
(e) 观察后视镜与侧面镜，看看是否有车正要超越过您；



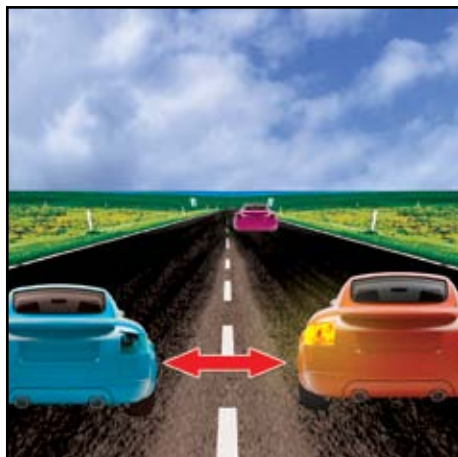
(f) 提早发出讯号；



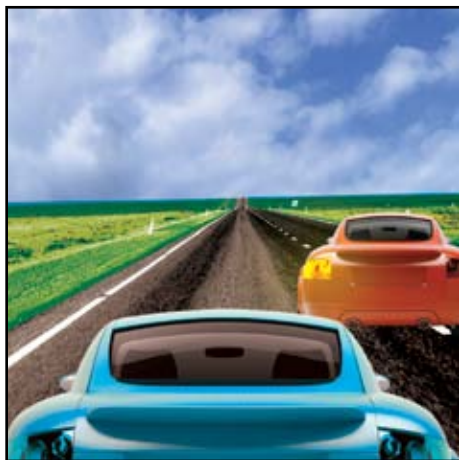
(g) 肯定“盲点”地带没有其他车辆后才移向右边；



(h) 当您正要越过前面的车辆时，按一下车笛。因为该司机可能没有注意到您；



(i) 当您与该车辆并行而行时，辆车之间应保留一段安全距离；

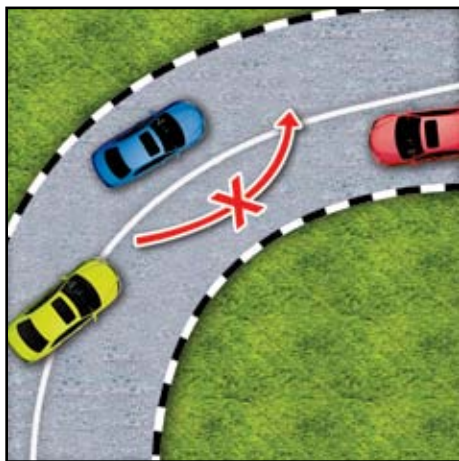


(j) 越过，发出讯号示意靠左；

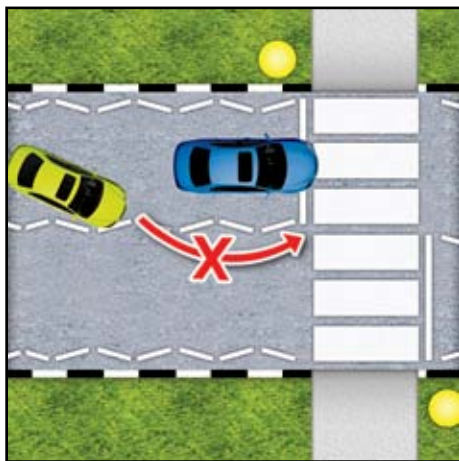


(k) 当您通过望后视镜看到被越过的那辆车时，才可安全地靠回左边。

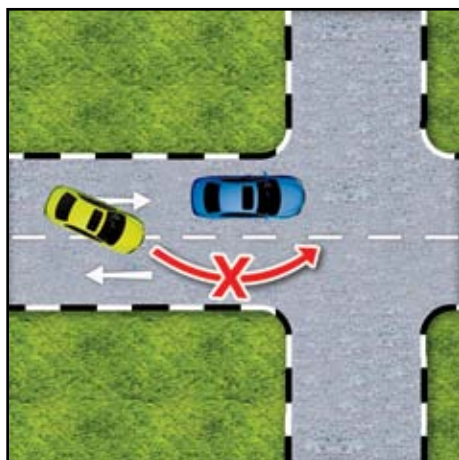
138 您不可在下列地方和情况下下车：



(a) 接近弯处或正在弯处行驶时；



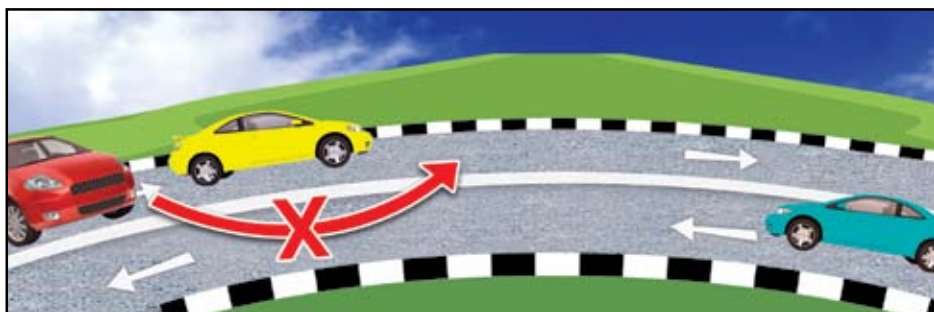
(b) 行人过道附近；



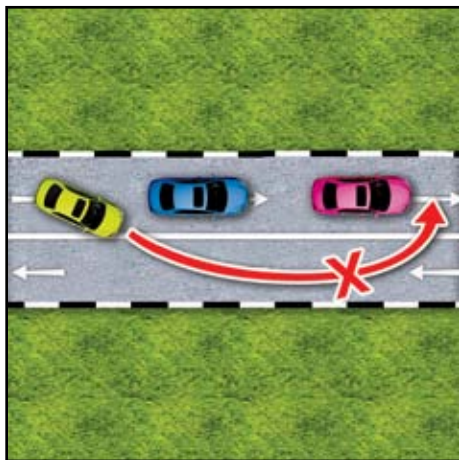
(c) 交叉路口;



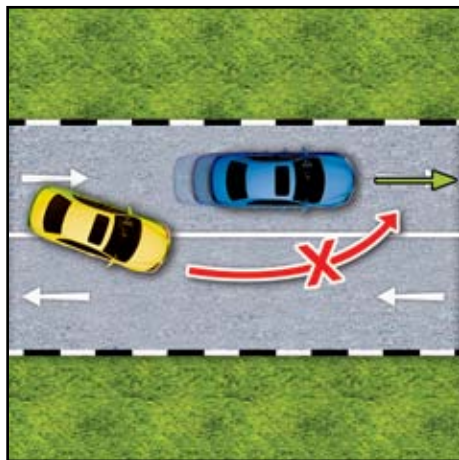
(d) 狭窄的桥梁上;



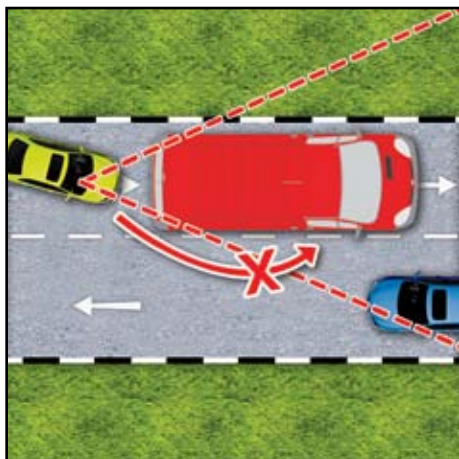
(e) 陡峭的斜坡;



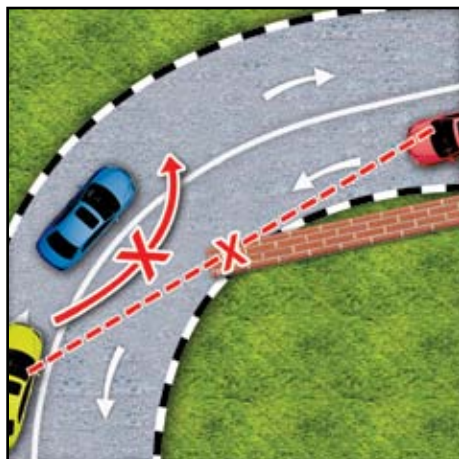
(f) 不可同时超越多辆车子；



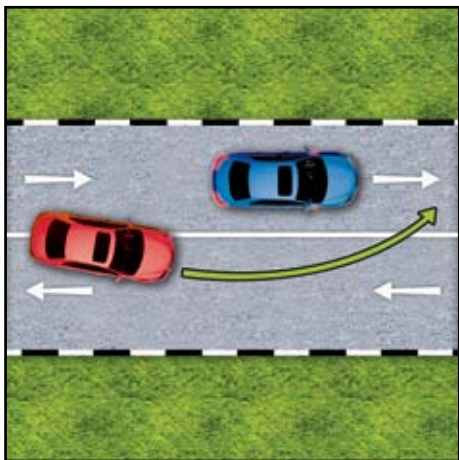
(g) 若前方车辆加速，您不可坚持要越过它；



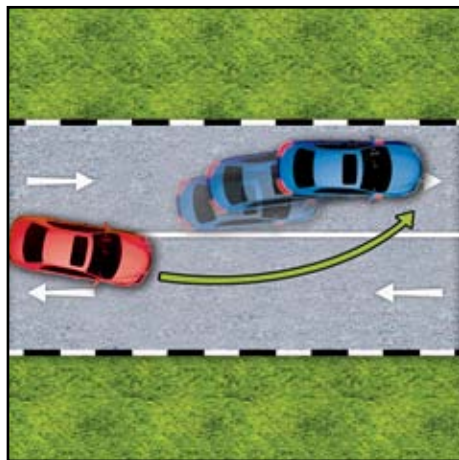
(h) 当前方视野有限或视线受阻时，切勿企图超车。



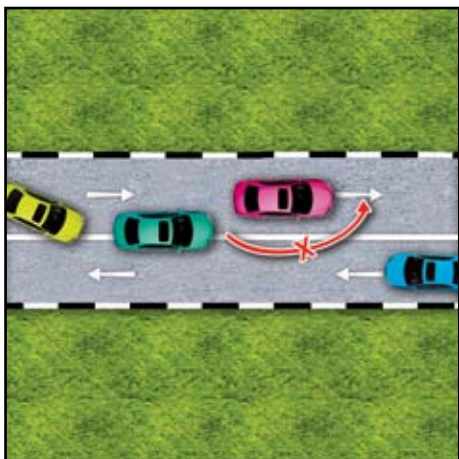
139 当您被超越时，您应：



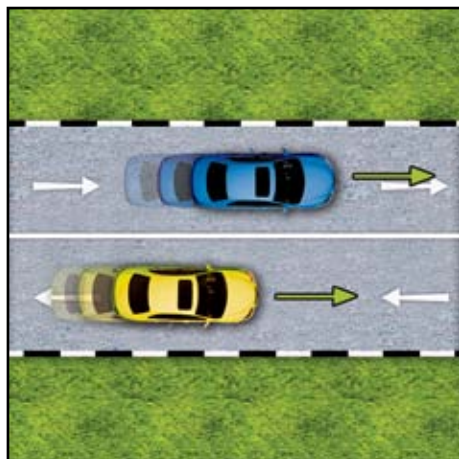
(a) 放慢车速，使超越者轻易越过；



(b) 当您被超越时，切勿试图越过其他车辆；



(c) 必要时靠向路边；



(d) 切勿和超越的车辆竞赛。

在斜坡上停车和开行

- 140 在斜坡上停车和在平地上停车所应用的方法大致相同，所不同的是要使车子停在斜坡上必须比较用力来踩踏制动器，而且只能在拉上手控制制动器后才可放开脚踏制动器。
- 141 在斜坡上行行有赖于驾车人士对离合器、加速器和手控制制动器的互相配合使用。因此，您必须对离合器的“半离合点”使用法有相当的掌握，切勿使离合器持久处于“半离合点”状态，因为这会使离合器产生高热而受损坏。



- 142 按下列次序在斜坡上行行：
- 调入第一排挡；
 - 将手放在手控制制动器上；
 - 踏下加速器；
 - 应用“半离合点”技术。此时您将感觉引擎转速下降少许，同时也察觉到车子有向前移动的现象。这也称为“接合点”；

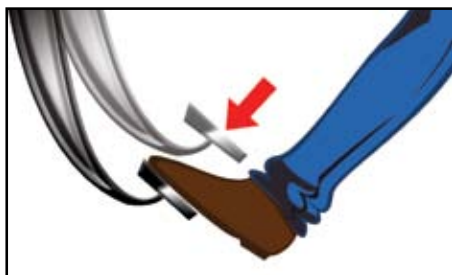


- (e) 利用望后镜及侧面镜观察是否安全；
- (f) 把手拉制动器放下，但脚部依然保持住“半离合点”位置；
- (g) 把加速器再往下踩同时逐渐放开离合器。

车子便开始移动了。



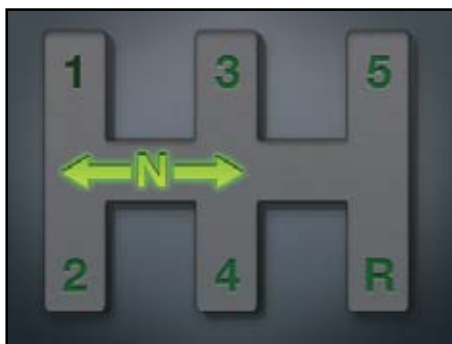
143 当在斜坡上行时，引擎死火，您应：



- (a) 马上踩下制动器，以防止车子向后倒退；



- (b) 拉上手拉制动器；



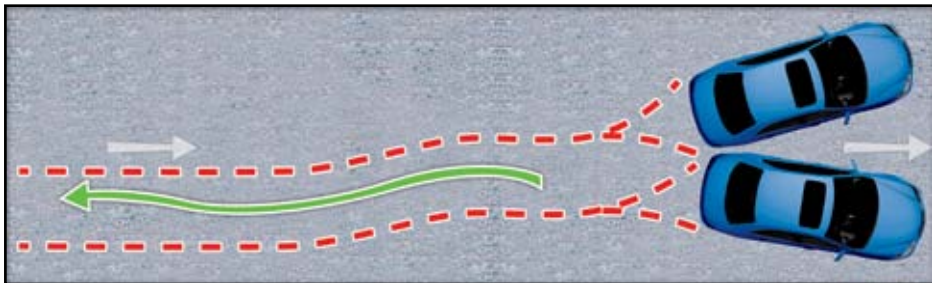
- (c) 把排挡调至空挡；



- (d) 轻轻踩下加速器，然后重新开动引擎。

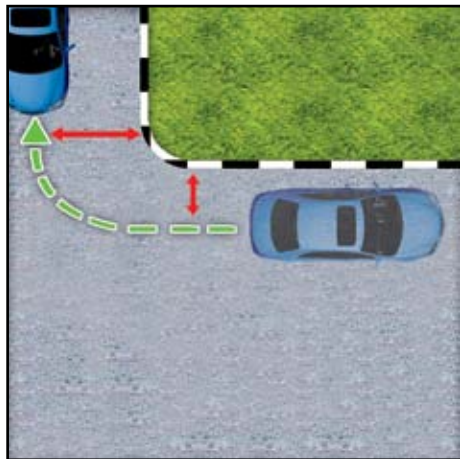
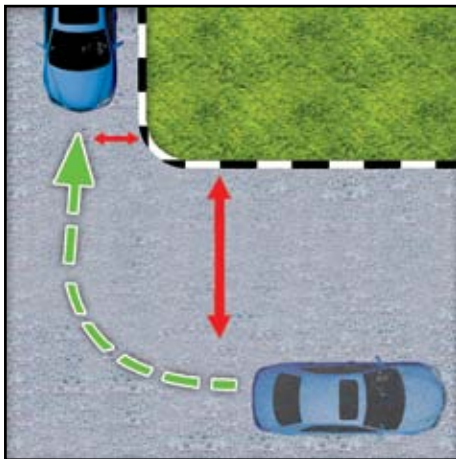
倒退

144 倒退要比向前驾驶来得更加困难。您必须勤加练习，才能掌握倒退的技术。开始时，练习如何沿着直线倒退以便找出车子的方向偏差以及如何去纠正它。直到您已掌握直线倒退技术，才以其他角度（竖立柱子为目标）来训练，这可使您进一步了解驾驶盘转向与车行路线之间的联系。



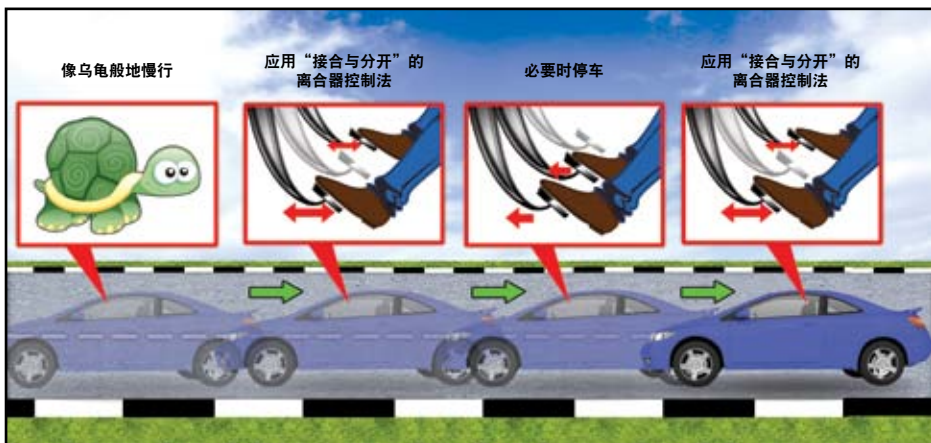
145 要在倒退时使驾驶盘的操作技术有所进步，最佳的训练方法是把车子从一个歪斜的位置向后退，而在最短的距离内把车子摆直。

146 当车子沿着弯角倒退时：



- (a) 如果在倒退前车和路旁的距离宽大，那么倒退后，车和路旁的距离就缩小；
- (b) 如果倒退前的距离小，那么倒退后的距离就大。

147 倒退时，由于司机的视线与驾驶盘控制较为困难，因此您应该以极慢的速度来进行倒退。轻轻踏着加速器，同时将离合器反复地一踏一放，使到引擎动力断断续续地传送到车轮。



148 您不该以向前驾驶的坐姿并只依赖后视镜来倒退。相反地，您应该把身体转向左边而把头转向后方从车后挡风镜望出去。

149 要把一辆车子退入有限的空位，司机必须能够准确地判断车辆所有轮子的所在位置。



(a) 向前所看到的前轮位置。



(b) 向后所看到的后轮位置。

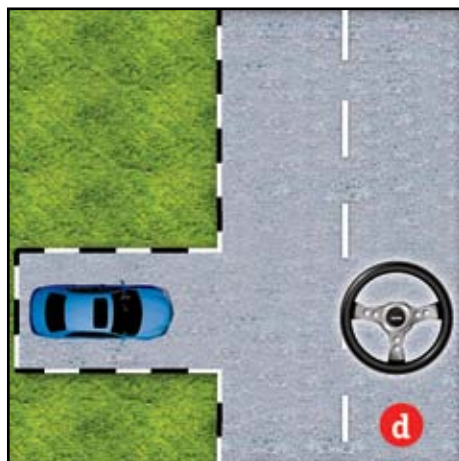
您应尝试从司机座位上想像出所有四个车轮位置。

垂直泊车

150 采取下列步骤把车子退入垂直泊车位:

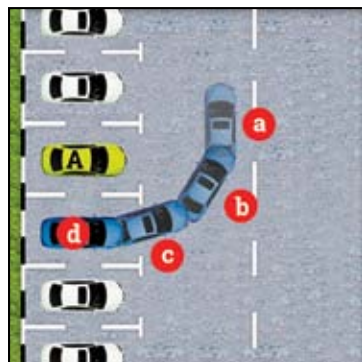


- (a) 还未开始倒退前;
- (i) 察看后视镜;
 - (ii) 发出讯号表明意向;
 - (iii) 观察左边“盲点”;
 - (iv) 把车停在离开垂直泊车位前大约半个车位, 同时与路边保持大约一公尺半的距离;
 - (v) 一旦确定车后安全, 便开始慢慢向后退, 同时透过车后挡风镜和侧镜观望。
- (b) 透过左侧镜确定左后轮出现在泊车位的左弯角时, 注意观察右侧来往的车辆, 随即把方向盘向左摆尽。观察两边侧镜和透过车后挡风镜慢慢倒退和做适当的调整;

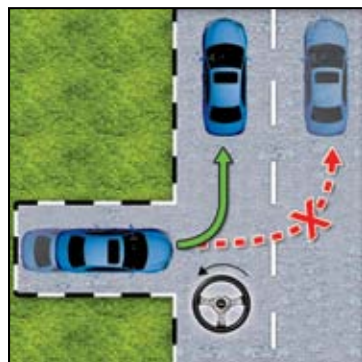


(c) 当车身几乎和路边平行时，就把驾驶盘摆直，并且继续以直线倒退； (d) 在车子还未触及后方的路堤前，把车停下来。

151 要在停车场把车倒退入两辆车之间的空位时，其技术与上述的相同。不过，当您转进空位时，其观测点将有所不同，因为车位并未设有柱子协助您。在这种情况下，您应依赖 (A) 车的右角头。当您从您左后方三角镜观测到 (A) 车的右角头时，便把驾驶盘向左摆尽。



152 未开出泊车位前，先观察左右边的车辆。确定安全后，才把车慢慢向前驶出。当司机的身体和出口左侧的角石 (或左边车了的防撞杆) 并排时，才把驾驶盘向左摆尽且小心地开出去。开出时，勿作大弧度转弯。

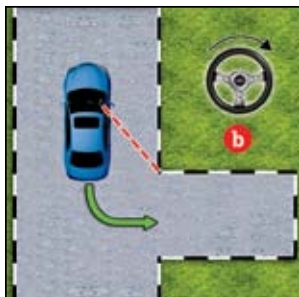


更换方向

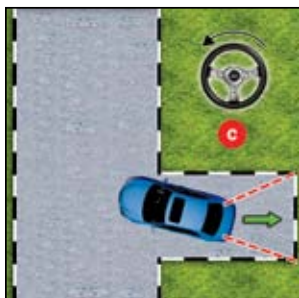
153 更换方向是将车子面向相反方向的驾驶技术，并涉及以下步骤：



- (a) (i) 向四周观察以便判断停车的位置；
 (ii) 将车子移到车道中央；
 (iii) 尽量将它停在车道尽头。



- (b) (i) 肯定安全后，就可使用“结合与分开”的离合器控制法慢慢地开始倒退；
 (ii) 从右肩膀向后望，当您透过车后窗口看到路的弯角时，就把驾驶盘向右摆尽，同时回头检查左前方是否有足够空间。



- (c) (i) 当车身几乎和路边平行时，把驾驶盘摆直；
 (ii) 转回头从车后挡风镜望出去继续沿着直线倒退；
 (iii) 接近车后路堤时停车。



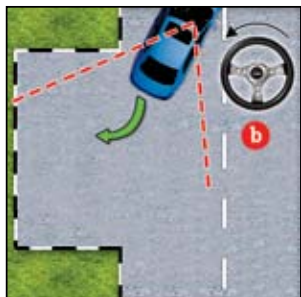
- (d) (i) 最后一步就是把车开出去。当驾驶盘和路两旁路堤对齐时，便把驾驶盘向左摆尽，慢速地驶出；
 (ii) 车子转左后而车身几乎和路边平行时，便把驾驶盘摆直，继续向前直行。

平行泊车

154 按下列步骤把车子停泊在平行泊车位：



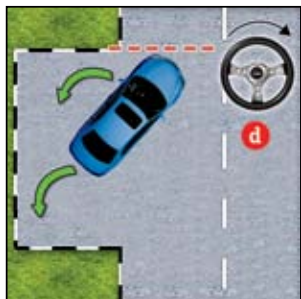
- (a) 未开始进行泊车前，应先作安全观察步骤；把车子停在泊车位前方大约半个车位并与路边保持半公尺到一公尺的距离，同时车身必须与路边平行；一旦确定车后安全，就从车后挡风镜望出去且慢慢地倒退；



- (b) 当车子的后防撞杠驶过泊车位前弯角大约半公尺时，便把驾驶盘向左摆尽，同时转回头检查右边是否有来往的车辆及公路使用者，包括脚车骑士及行人。然后继续慢慢地倒退；



- (c) 当车身和路堤形成越 45 角度时，(或从左侧镜确定车子已进入泊车位的一半)，便把驾驶盘摆正然后继续以直线倒退；



- (d) 当大约半个车身已退入车位和车前防撞杠对齐前路堤时，便把驾驶盘向右摆尽，继续把车子完全退入车位；



- (e) 透过察看车后挡风镜慢慢地倒退。当车子几乎与路边平行时，急速地把驾驶盘向左摆。在未触及后方路堤之前，把车子停下；



- (f) 当车子向前行驶时，同时将驾驶盘摆直。把车子停在泊车位中央。

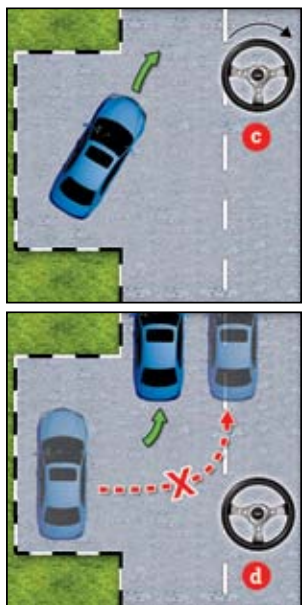
155 开车前，先观察是否安全：



- (a) 慢慢向前驶，同时把驾驶盘摆在右边，当车子正要碰到前方路堤时，尽快把驾驶盘向左摆回以方便下一个步骤；



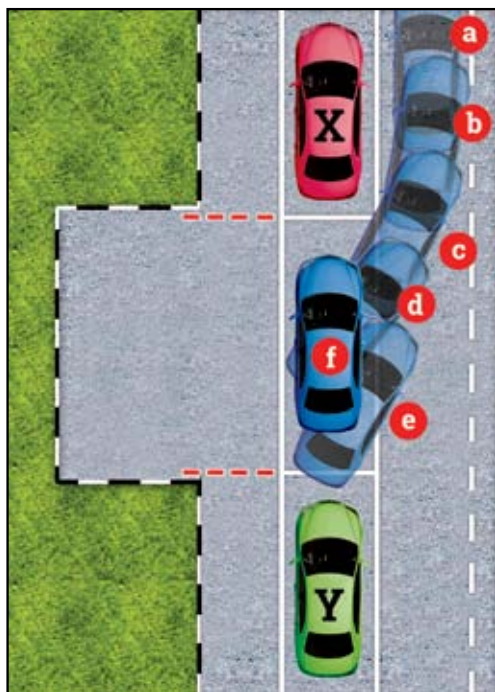
- (b) 慢慢地倒退，同时把驾驶盘再度向左摆尽，当车子正要碰到后方路堤时，尽快把驾驶盘向右摆回以方便下一个步骤；



(c) 确定安全后才可驶离泊车位。慢慢地向前驶，同时再把驾驶盘继续向右摆；

(d) 当车前防撞杠越过前面路堤，就把驾驶盘摆直。然后与路边保持约一公尺的距离，把车子开出来。驶离泊车位时勿作大弧度转弯。

156 在路旁两车之间做平行泊车时，其步骤跟以上所述相同。在泊车过程中，您应该假设 (X) 车的后面防撞杠为前方的路堤，而 (Y) 车的前面防撞杠为后方的路堤。



紧急刹车

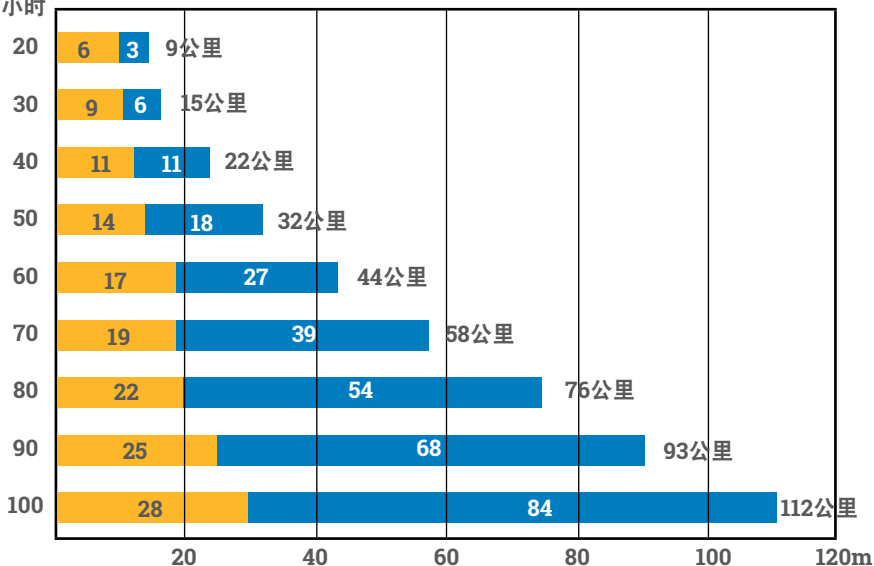
- 157 在紧急情况下，您应作出敏捷的反应在最短的距离内，把车子安稳地停下来，并且不使车子失去控制。切记，车子不会在您踩下制动器后，就立刻停下来。
- 158 从您知道须作出**反应**的那一刻直到您把车子完全停下来，车子已经行驶了一段相当的距离。**反应距离**是指从确定有危险时到踩下制动器时的车辆行驶距离。
- 159 车子的**停车距离**包括了**反应距离**和**刹车距离**。



下图所示是不同车速的大约停车距离：

$$\text{反应距离} + \text{刹车距离} = \text{停车距离}$$

公里/小时



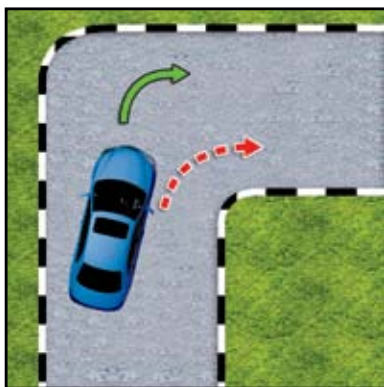
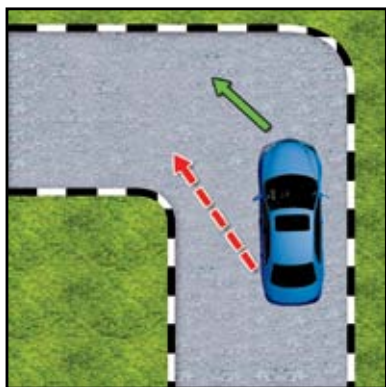
基本驾驶技术

160 作紧急刹车时，您应该：

- (a) 双手紧紧握住方向盘以维持直行线。因为在此紧要关头，您必须要有效地控制方向盘，才能使到车子沿着直线前进；
- (b) 避免猛力踩踏制动器以防止车轮突然被夹紧而停止转动，因为车轮突然被夹紧而停止转动会引起车辆产生滑溜现象；
- (c) 先踩下制动器，然后在车子将要停止时才踩下离合器。

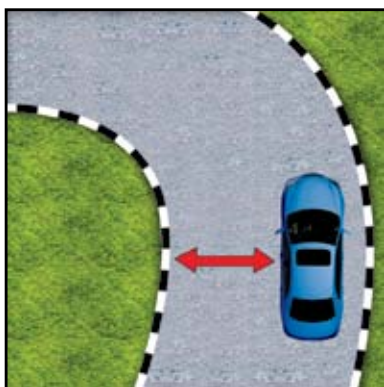
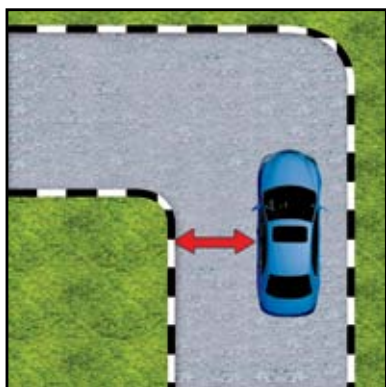
驶过窄道

161 当车子转左时，其左后轮会比左前轮较接近路的弯角。相同的，当车子转右时，其右后轮会比右前轮接近路的弯角。因此，在驶过窄道时您必须小心留意车子两边的后轮。

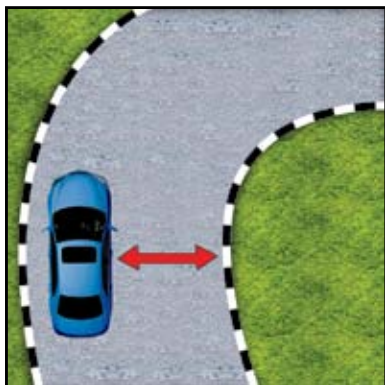
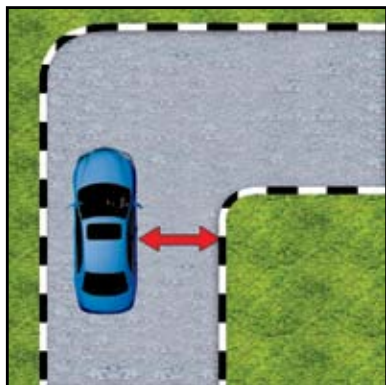


162 由于车子的后轮通常比较接近弯角，因此，未进入弯角之前，您应该预先调整车子的位置，以防止车子撞到或驶上弯角。

- (a) 左弯 - 把车子处于偏右的位置。



(b) 右弯 - 把车子处于偏左的位置。

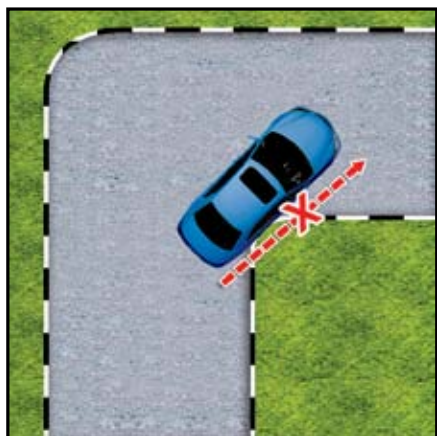


163 当驶过急弯时，司机往往会感觉到车身好像已经越出车道。

不过只要您能确定前轮的位置并且已经看出车轮要走的轨迹，那么车子就会保持在车道内行驶了。



164 如果您在窄道内的弯角太早或太迟摆动方向盘，您将无法顺利地通过窄道。

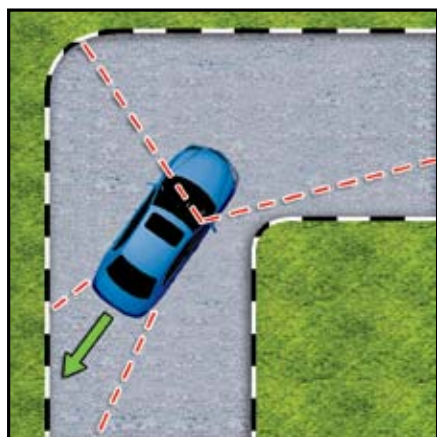


(a) 太早摆动方向盘会导致后轮受阻。

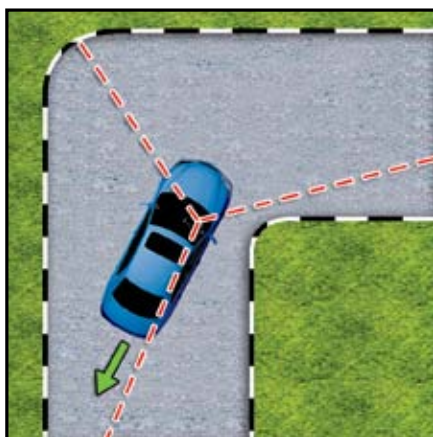


(b) 太迟摆动方向盘会导致前轮受阻。

165 要纠正此偏差，您必须把车退回原位，然后在重新转弯。

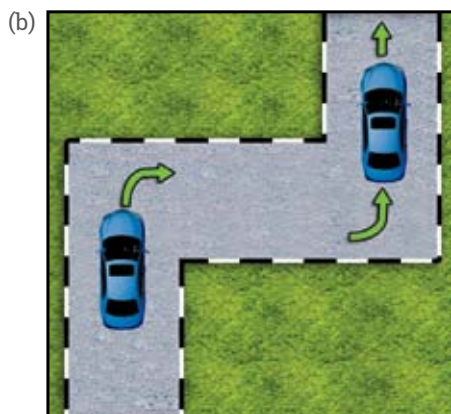
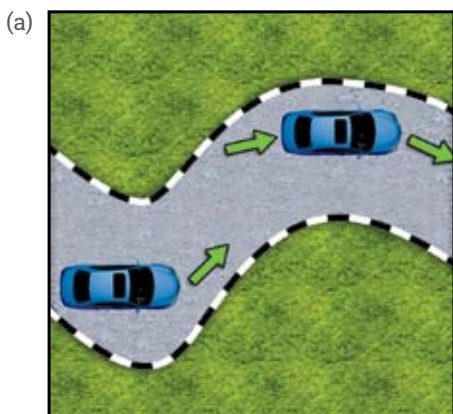


(a) 倒退时，应从车后挡风镜看出去，同时记住路的弯曲程度。

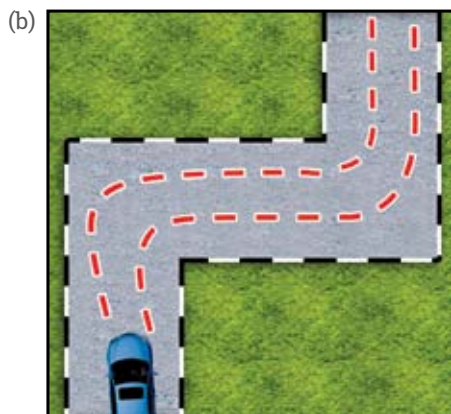
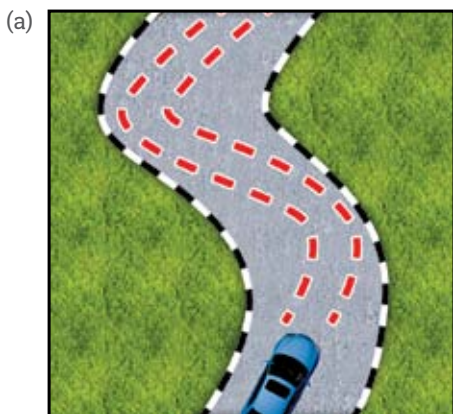


(b) 在后退时应不时地向前回转头看以确定车前的空间足够您再度前进。

166 您必须以缓慢速度，最好使用第二挡或第一挡来行使，同时应用“结合与分开”离合器控制法，以确保缓慢的速度。



167 未进入窄道之前，您应该对整条窄道作一番视察，然后计划一条车子所要行使的路线。



安全驾驶技术 (防御性驾驶技术)

168 安全 / 防御性驾驶技术:

安全的行驶需要驾驶人士的全神贯注。单单精通车辆的实际操作，而没有培养对环境的警惕性是不足够的。一名好的驾驶人士可以理解、预测并且在恶劣的驾驶情况下毫不犹豫地采取应对措施。

169 恶劣的情况包括:

- (a) 司机状况
- (b) 天气状况
- (c) 光线状况
- (d) 道路状况
- (e) 交通状况

170 司机状况

您的体力和精神状况将会影响您开车。这些状况为:

- (a) 视觉能力;
- (b) 健康状况;
- (c) 精神状况;
- (d) 饮酒或服药后。

171 开车时，高达 80% 的信息是透过驾驶者的眼睛所察觉到的。因此，开车时充分地利用您的双眼是非常重要的。请不要把您的眼睛锁定在某样物体超过必要的时间。请每隔 2 秒左右移动一次眼睛。此外，请经常查看后视镜，大约每五至十秒一次，以便了解您周围的形势变化。

172 疲倦、晕眩以及身体不适将会影响您在路途中的专注力。如果您感到不舒服或疲倦，请勿开车。

173 路途中，愤怒、焦虑以及压力也将降低专注力并且导致鲁莽或粗心驾驶。

174 酒精和某种类型的药物将影响您的判断、专注以及反应能力。如果您正在服用药物，请向您的医生查询您服用的药物是否将影响驾驶能力。如果将造成影响，请勿开车。如果您饮用了酒精饮料，开车也将是不安全的。

175 在酒精的影响下开车或尝试驾驶车辆将是违法的行为。如果驾驶者被怀疑受到酒精的影响，他/她将必须进行呼气分析仪测试。当人体中每 100 毫升血液酒精含量超过 80 毫克，他/她将不能适当地控制车辆。

在公路上行驶

176 天气状况

恶劣的天气状况将影响您的视力和可见度。

这些状况包括：



下雨



积水



刮强风

177 在恶劣的天气驾车时，应采取下列基本措施：

- (a) 减低车速使您能安全地操纵车辆。
- (b) 车行速度不应超出您的视力所及的距离。
- (c) 开亮车头大灯以便看得清楚，同时也使您更引人注目。
- (d) 扭开除雾器将薄雾驱散。
- (e) 如果您无法看清车外景物，应将车子驾到路旁安全的地方停下来，并开亮危险警告灯，等形势好转时才继续开行。
- (f) 当您在大雨中开车时，请使用较快的前挡风镜扫水器速度。

178 在潮湿的道路上，车辆的停车距离比起干燥的路面要增多一倍，这是因为轮胎与路面之间的摩擦力减少的原故。要是您猛力踩下制动器(使车轮突然被夹紧而停止转动)，还会造成车辆滑向一侧或在路面打转。如果您意外的使车轮“夹紧”，应马上放松制动器踏板，然后用间歇性制动法(一踏一放)把车子停下来。总之，以缓慢的速度行驶以避免发生这类事件。



在公路上行驶

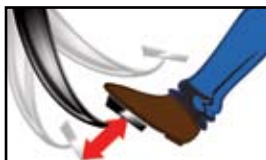
179 在雨天路面上会积上一层薄薄的雨水，即使有再好的轮胎也无法紧紧附着路面。一旦车速增快，车胎与路面就会被积水间隔，车辆在此情况下就会出现滑行现象。此现象称为“打滑”(Aquaplaning)。



180 车辆若是在积水路面出现滑行时，其方向盘和刹车器会因此失去功能。速度越快，越难控制车子。应变的方法是采用间歇性制动法(一踏一放)放慢车速，直到您恢复控制车子。

181 驶进一条有积水但车辆可通过的道路上，您应调入低速挡才驶过积水。

182 驶过积水后，制动器将失灵。您必须反复踩踏制动器踏板把刹车器弄干，直到刹车效能恢复为止。



183 您也可用左脚轻按着制动器，同时用右脚踏着加速器，行驶一段路把刹车器弄干，刹车效能就可恢复正常。



184 司机在夜间对积水的深度较难判断，如果没把握的话，就改道而行。

185 开阔的快速公路最易受到大风吹袭。为避免被大风干扰到您的驾驶，最好是慢行并小心驾驶。

186 光线状况

太强或太弱的光线都会影响我们的视觉能力。强烈的阳光以及其他物体或路面积水所反射过来的光线都会使得司机眼花缭乱，甚至暂时失去视觉。因此在必要时，您应戴上太阳镜或拉下车内遮阳板。



在公路上行驶

- 187 在晚上七点到早上七点这段时间内驾车，您必须开亮车头大灯，夜间行驶的速度应比白天的速度低。



- 188 当您被迎面车辆的灯光所照射而干扰视觉时，您应将视线移向路的左边，并且尽量沿着路边行驶。如果还是感到眼花缭乱，只好放慢车速，把车停在路边。



- 189 面对迎面而来的车辆时，应把车头灯调低。

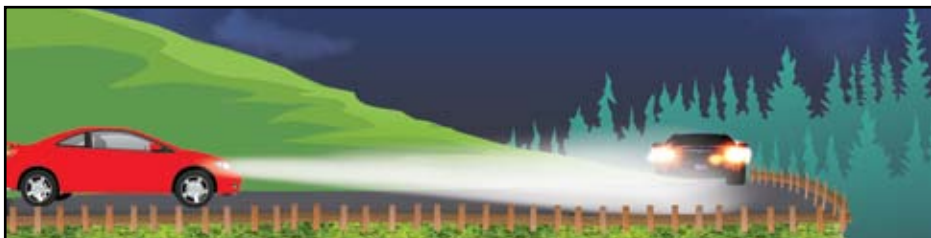


- 190 紧跟着另一辆车的后面时，应调低车头大灯。不然，您的车头大灯的灯光照射在前方车辆的望后镜反射向司机，会使司机顿觉眼花。



在公路上行驶

191 在抵达可见度差的弯路时，您应闪亮车头大灯，引起其他公路使用者的注意。



192 为了安全，您行驶速度的停车距离不应超出车头灯的射程。普通车头大灯调高时的射程约100公尺。



193 道路状况

良好的司机应晓得如何辨别及调整车速来适应道路状况，如：

- (a) 道路的宽度；
- (b) 路面的类别；
- (c) 道路的地形；
- (d) 前方可能出现的危险。

194 车辆驶过布满沙粒或碎石的路面时，极可能产生向侧面滑溜的现象。应尽量避免突然加速，刹车或突然摆动驾驶盘转弯。



195 如果车子后部滑向一边，当车辆正在自行纠正滑溜时，应该马上把脚移离加速器。切勿使用制动器，应该转向滑行的方向。



在公路上行驶



(a) 驶过不平坦的路面时，放慢车速。



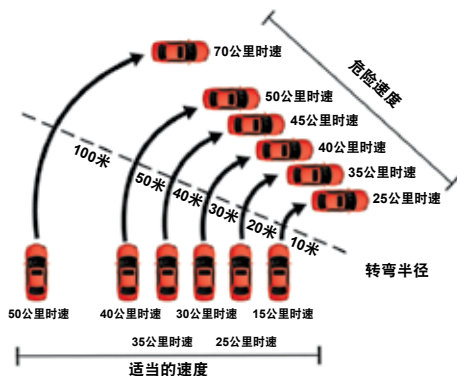
(b) 路面出现窟窿时，应以更慢的速度驶过。

196 当您以高速驶过弯路或急弯时，车子将被某种力量推出原有的行驶路线，这就是离心力。



197 驶过弯路时，若速度越高或弯度越大，车子受离心力的影响就越大。因此，您必须将车速放慢。

右图显示驶过不同弯径的适当车速及危险车速。



在公路上行驶

198 交通状况

交通状况变化无常。视时间、地点和当时情形而定，交通状况有时拥挤，有时顺畅。其他车辆的车速也不一致。因此，驾驶时尽量配合交通状况，以保持交通流畅。

199 按交通和路上的状况，调整车速。交通状况随着您从拥挤的市区驶向郊区和郊外，而有所变化。



市区



郊区



郊外

200 市区交通缓慢拥挤，来到郊区交通较快车辆也较少，而郊外一般上车辆较稀少。无论在任何情况下，司机有责任小心驾驶并随时提高警惕。

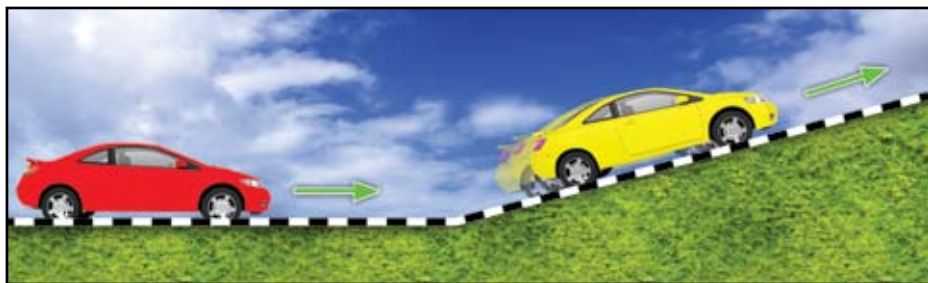
201 国外驾驶

欧洲多数的国家都采用左侧驾驶制度，例如您会发现方向盘是在汽车的另一侧。

有关更多海外驾驶的提示信息，请查询新加坡汽车协会的网站。做好充足的准备能让您的驾驶过程更加轻松自如。

在斜坡上驾驶

202 来到斜坡或平起的起点时，您的车速要比在平路上来得高才有足够的冲力驶上斜坡。



203 当车速开始下降时，马上调入较低的排挡以便加速。



204 上陡坡之前，应调入第二或第一挡。在斜坡上调换排挡是件艰难的事。在斜坡上调换排挡很可能使车子向后退。勿太靠近前方的车子。



在公路上行驶

- 205 接近山顶时，须特别小心，因为您无法看到山坡另一端的情况。您必须靠左并小心行驶。勿太靠近前方的车子。



驶下斜坡

- 206 在驶下斜坡前，选用适当的排挡。驶下低斜坡时，选用第三或第二排挡。驶下陡斜坡时，则选用第二或第一排挡。



(a) 驶下低斜坡时，选用第三或第二排挡。



(b) 驶下陡斜坡时，则选用第二或第一排挡。

- 207 行驶在很长的下斜坡时，利用引起牵制力比使用制动器来得好。因为长久踩住制动器会使到刹车摩擦片产生高热而损坏。只有在必要时才使用制动器。



- 208 下斜坡时，应让上斜坡的车辆先行并与前面的车辆保持较大的跟随距离。

斜坡上泊车

209 泊车时，把车子尽量靠近路的边缘，并完全拉上手制动器。



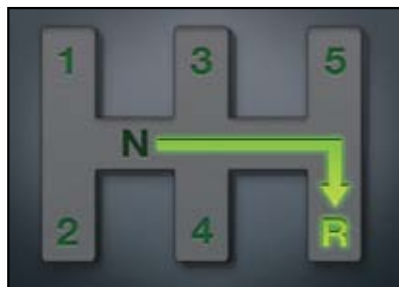
(a) 当车头向上斜坡时，应该把前轮摆向外侧，这样即使车子溜下来，也会被路堤挡住。



(b) 当车头向下斜坡时则把前轮摆向内侧。



(c) 车头向上斜坡时，调入第一挡。



(d) 车头向下斜坡时，调入倒退挡。



(e) 必要时，将一块楔子塞在车轮底下，以防车子往下溜。



(f) 不要在太倾斜的山坡上泊车。

与其他公路使用者的相互配合

210 了解公路规则并加以严格遵守，是安全驾驶的基础。要避免交通意外，您必须能够从一些迹象当中看出路上的危机，然后及时作出正确的反应。您也要让其他公路使用者有足够的时间和空间去完成他正在进行的事。

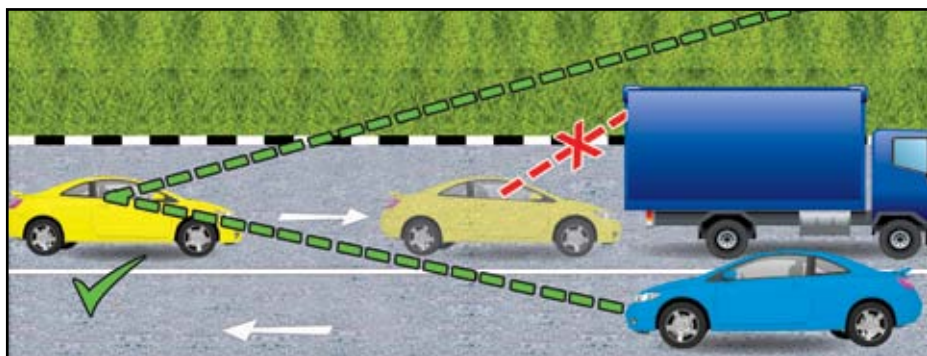
前方的车辆

211 向前行驶时：

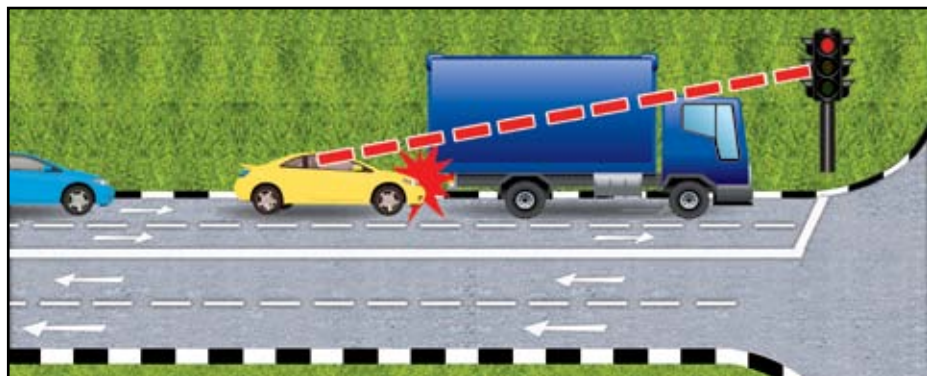
- (a) 选择有利的位置，使您看到的景物和前方司机所看到的几乎一样；
- (b) 观察所有车辆，应特别注意您前面的车辆；
- (c) 留意交通情况与形势的变化；
- (d) 留意前方车辆的刹车灯及指示灯。这将使您有充分的时间快速地做出反应。



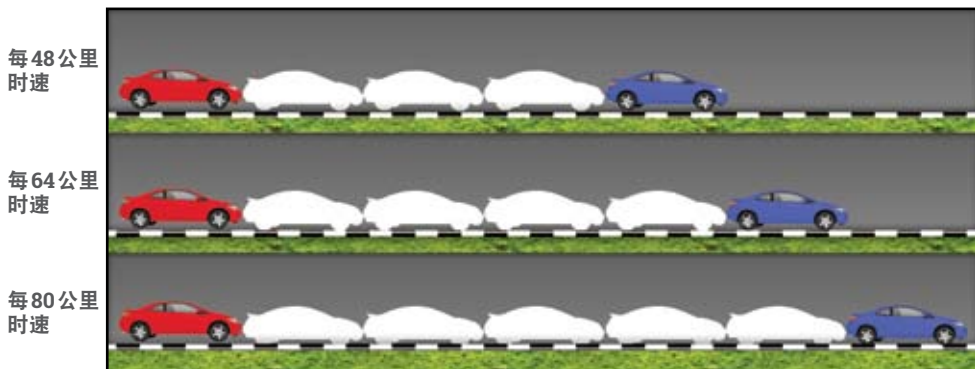
212 (a) **勿紧随前方的车辆。**若您紧紧跟随着前方的车辆，因所处的位置，您的视线范围将被该辆车所遮挡；



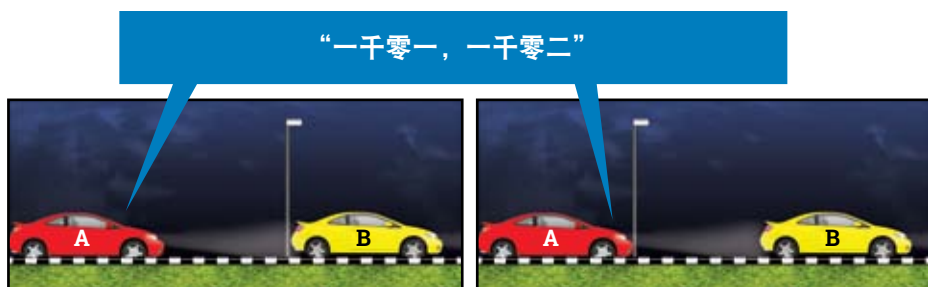
(b) 万一前方车辆突然刹车，您将无法避免车祸的发生，因为您没有足够的反应距离和刹车距离及时刹车。



- 213** 您的车子必须和前面的车辆保持一段安全距离以便您能够及时把车停下来。安全距离的准则是以每 16 公里时速保持一个车位的距离来推算。



- 214** 要确保您的车辆和前面车辆之间有一段安全距离的简单方法是采用“两秒钟规则”。当行驶在您前面的车辆经过路旁某些固定的物体时，如灯柱，您就开始默念“一千零一，一千零二”这需要两秒钟。如果在您还未念完这个八个字前，而您的车已经驶过该物体，那就是说您的车跟得太近，有必要减低车速。这个准则将使您能保持一段安全的跟随距离。这个方法适用于所有类型的车辆和任何车速。



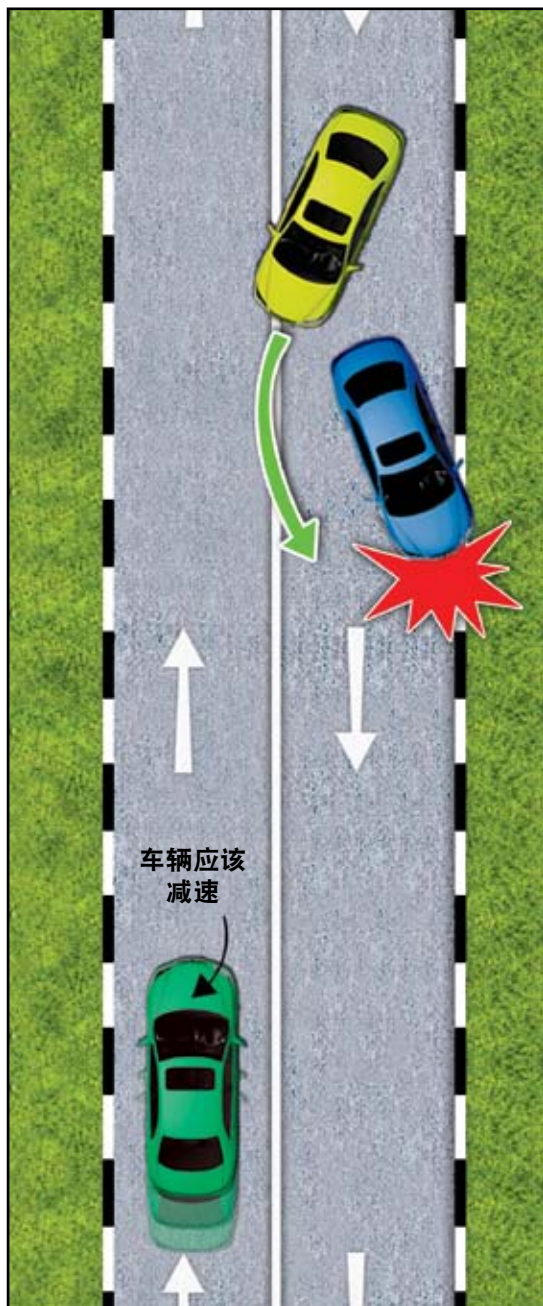
（‘A’车辆的司机在默念“一千零一，一千零二”前还没越过灯柱。因此，‘A’车辆与‘B’车辆保持着安全距离）

- 215** 留意后面的车辆，应不时观看望后镜和车身旁边的镜子查看车后的交通情况。在改换车道之前，请转头查看盲点。勿突然或急促的向外摆出，改换车道或停车，应该事先发出明确的讯号，让车后的车辆知道您的意向。



迎面车辆

216 应经常望向远方远处，观察前方的道路并预测迎面而来的车辆可能产生的问题。如果邻近车道上迎面驶来的车辆开启转向灯变道，请不要加速，而应该减速，以便留出空间让该车进入您的车道。

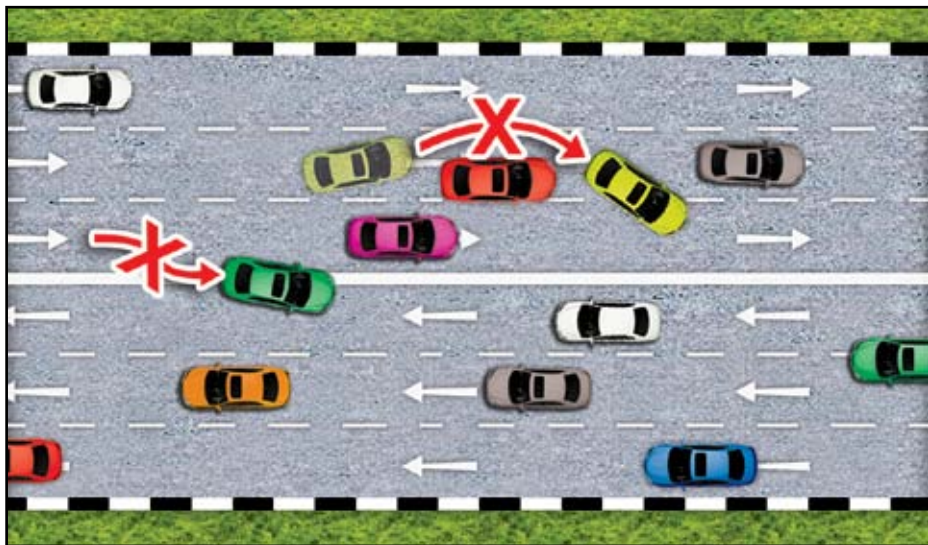


交通拥挤

217 (a) 在交通拥挤时，要有耐心。鸣响车笛或大声叫喊都不能解除拥挤的现象。



(b) 留在原有的车道内，勿穿插于缓慢行驶的车辆之间。



(c) 有礼貌地让从小路驶来的车辆进入交通主流。



在公路上行驶

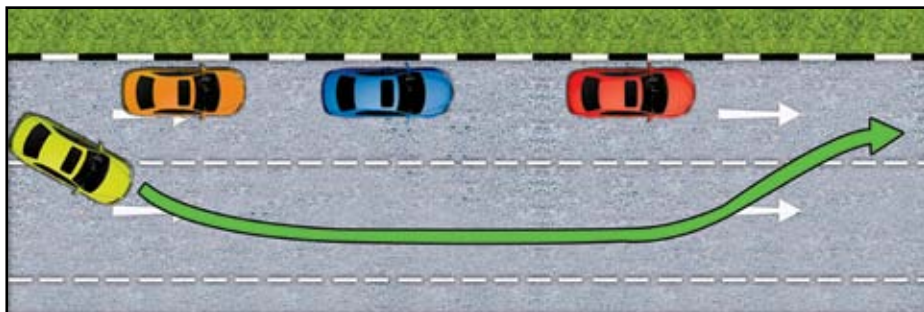
218 要避免被交通阻塞所困，您应该：

- (a) 事先策划您的行程；
- (b) 避免使用拥挤的道路；
- (c) 避免在繁忙时间开车；因大多数的车道都很拥挤；
- (d) 为每个行程准备充裕的时间，这样才能更有耐心的驾驶而不致于感到急躁不安；
- (e) 扭开车内收音机，留意收听电台广播有关交通意外或交通阻塞报导，并依指示避免驶入受影响的道路；
- (f) 参阅电子标志牌了解交通信息并据此作出反应。



停着的车辆

219 左车道若停泊着数辆车时，勿在这些车辆之间迂回而行。使用右边的车道，并在超越所有的停泊车辆后，才驶回左车道。



220 在一条双程车道上越过停着的车辆时，您必须先让路给迎面而来的车辆。



- 221 越过那些停泊在路旁的车辆时，注意司机或乘客是否会突然打开车门，并在您驾驶的车子与它们之间保持约一公尺的距离。



- 222 您必须随时作好准备，以防停泊在路旁或泊车位的车子突然摆出或开动。车内坐有司机或汽车排气管冒出黑烟时，意味着该车子可能开动。您应该作好准备放慢车速或停车。



- 223 在公共巴士站，提防行人特别是学生从巴士之间或巴士车前冲出过马路。



障碍物

224 驶近修路工程时，留意工作人员，修路工具和搁置在路上的材料。如障碍物在您车道内，越过时须先让路给迎面车辆。



225 将车速放慢直到您能在必须让路给迎面而来的车辆时安全地在离障碍物约一个车位之前把车停住。



226 越过固定的障碍物时，应该保持至少 0.5 公尺的距离。



227 越过行驶中的车辆时，应该保持至少 1.5 公尺的距离。



行人

228 行人遇到车祸时总是身受重伤，有些甚至丧失生命，尤其是老年人及小孩往往首当其冲。所以作为一个司机，您有责任尽量保护行人。

229 年龄在 15 岁以下的儿童最容易发生意外，因为他们较冲动、好玩、好奇并忽视路上的危险。当您驶近学校、游戏场及住宅区时，应特别小心，尤其是在冰淇淋摊子和路边小贩的周围，更要提防小孩突然冲过马路。



230 老年人与体障人士较易遭到交通意外。医学证明一个人达到 50 岁时，他的

- (a) 视力开始退化；
- (b) 听觉欠佳；
- (c) 体质较弱以及反应较慢。

一般上，老年人与体障人士对交通情况的反应较为缓慢，因此，当您驾车驶近他们时，应该为他们让出更多的空间或在必要时停下来，让他们越过马路。

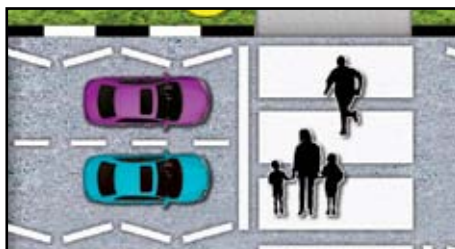
231 留意那些随意过马路的行人，他们过马路时从不遵守交通规则，也不顾来往车辆。



- 232** 跑步者有时会出其不意地跑过或冲出马路，而不顾虑到马路上的车子，应多加留意，并在必要时让他们先过。

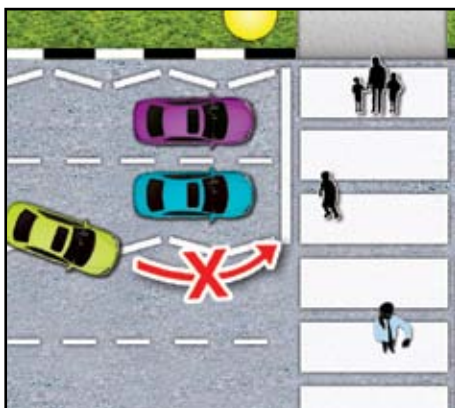


- 233** 行人有优先权利用斑马线越过马路。在道路上所画的锯齿形白线为预先警示司机前方有斑马线过道。

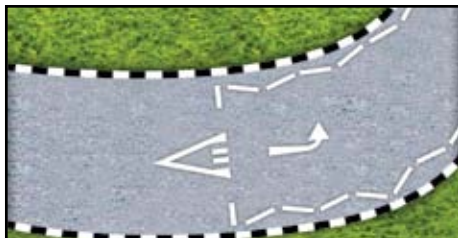


- 234** 在停止线之前把车停下来，以让行人越过马路。

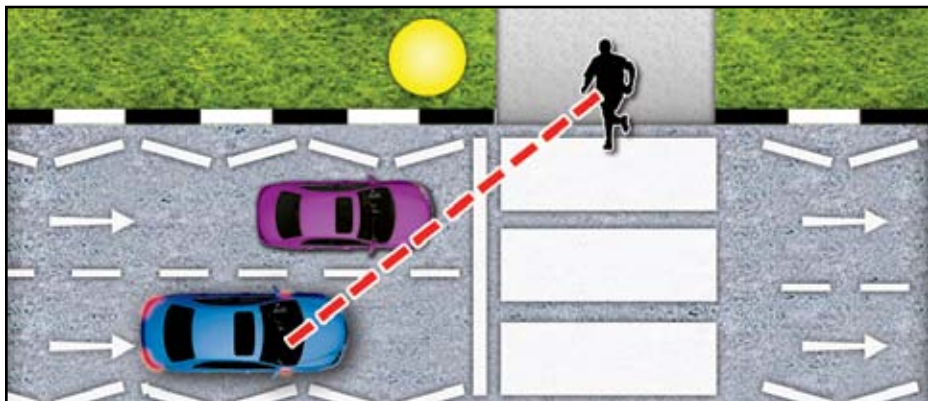
在抵达斑马线时，应放慢车速，留意行人越过马路。勿在锯齿形开白线的范围内停泊、超越或加速越过另一部车子。



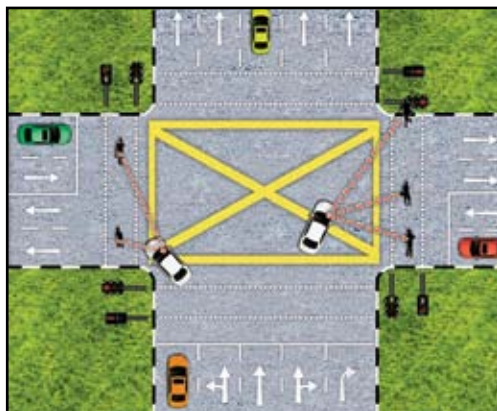
- 235** 当斑马线的能见度较差时，路上会印有“前方人行横道标志” (PCAM)，以提醒您前方有无法看到的斑马线。



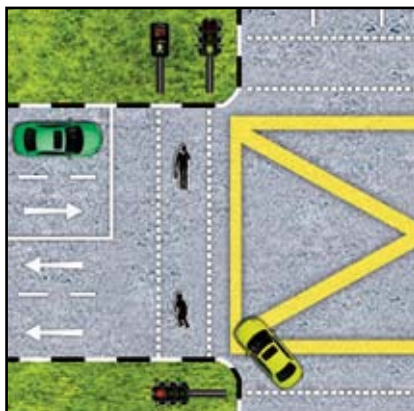
236 如有车在行人过道前徐徐而行或停住时，表示可能有行人正在过马路。因此您必须格外小心前进或在必要时停车。



237 当您抵达或接近受管制路口的行人过道时：



(a) 观察行人的动向；

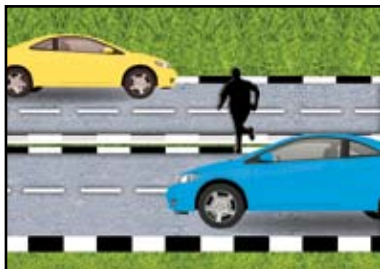


(b) 随时让路给行人；

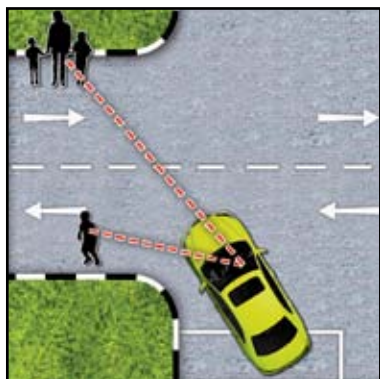


(c) 不可阻挡行人的去路。

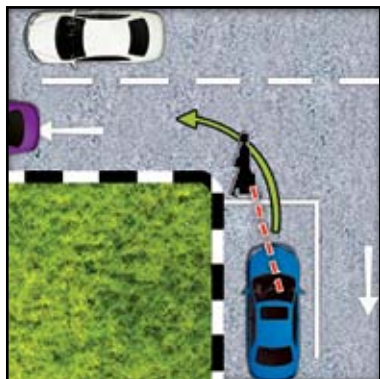
- 238 当行人在过马路时利用中央分界堤作为避身之处，您应该放慢车速并在车与行人之间保持充分的空间，别太靠近行人，因为这将逼使行人向后退入其他车辆的去路。



- 239 当您要转入旁边的支路，必须小心留意行人。



- 240 从支路左转进入主道的驾车人士应当留意左侧的行人。



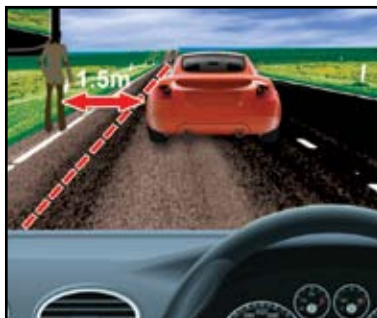
- 241 倘若路旁没有步行道的设备，切勿行驶得太靠近行人。



- 242 当行人面向车行方向时，必须与行人保持至少 1 公尺的距离。



- 243 当行人背向车行方向时，与行人之间须相隔至少 1.5 公尺。



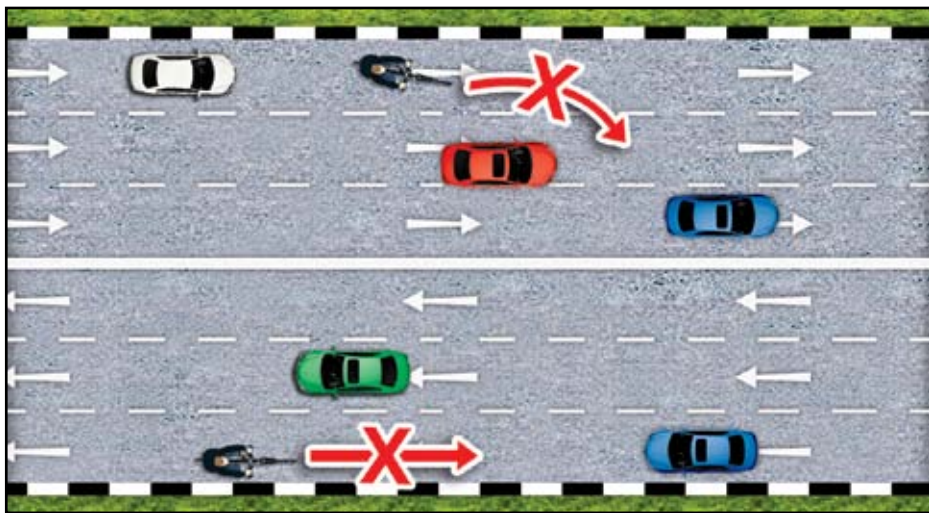
- 44 避免驶过路面的积水。若不得已时须慢速驶过以免积水溅湿路边的行人。



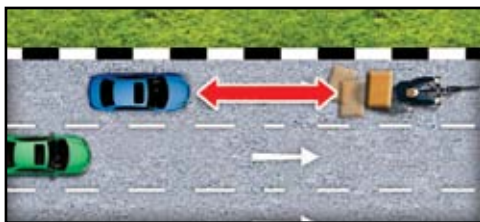
脚车骑士

245 当您驶近脚车骑士或有意越过他时，应该提高警惕并远离他。如果他正向后张望，这表示他可能随时改换方向，您应该准备慢下来或停车。留意脚车骑士；

- (a) 突然闯入您的车道；
- (b) 逆向而来；

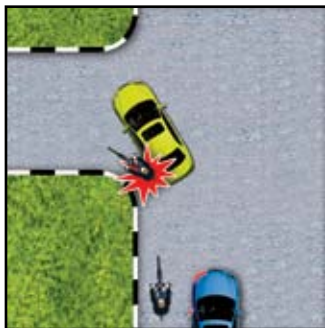


- (c) 因载人或载重货而摇晃不定，和他们之间保持较大距离。



246 当您要转弯时，

- (a) 观察望后视镜及盲点；
- (b) 留意车与路堤之间是否有脚踏车；
- (c) 不可急促转弯以免撞倒他们。如有脚车骑士在您车辆周围而您又不能安全情况下转弯，应放慢车速让路给脚车骑士。



- 247 当您越过脚车时，必须与脚车保持一段安全距离，并且在越过之后不可急促切入脚踏车前。



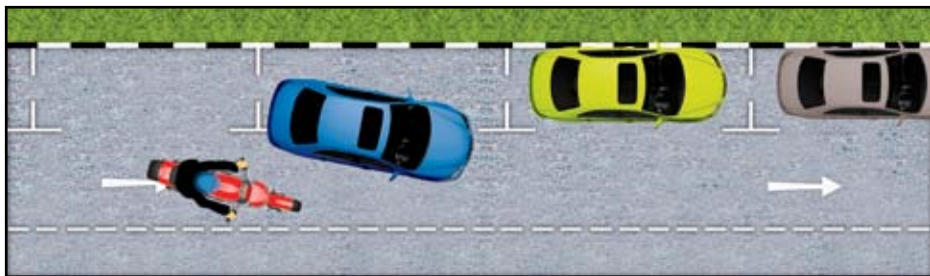
- 248 当您停泊时，先查看是否有来往脚车才可以打开车门。



电单车骑士

- 249 电单车体积虽小但速度却快，所以时常被忽略。司机应多加留意并尽量让路给电单车骑士，以免他们跌倒受到创伤，不要坚持您有优先行驶权。

- 250 电单车骑士可能未意识到您的动向，您应该让电单车先越过才可以把车子开出去。



- 251 当您慢下来或停车时，留意尾随的电单车，提早示意您的动向以免被他们撞上。



在公路上行驶

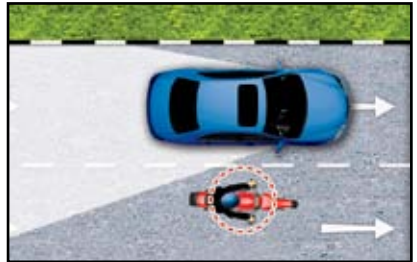
252 电单车经过布满沙砾或积水的路面很可能失去控制，您应该放慢车速并准备在必要时停下来。



253 进入弯路的电单车可能滑向您的车道，您应尽量靠左以让出充裕的空间。



254 经常预先察看“盲点”是否有电单车，然后才改换方向。



紧急车辆

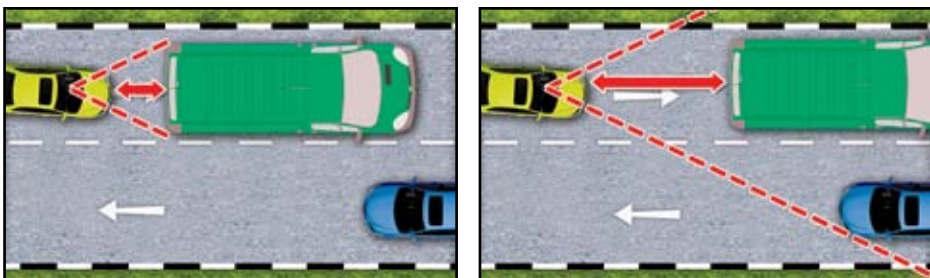
255 您必须让那些前往出事地点的紧急车辆如消防车、救护车及警车尽快而又安全地通行。一旦发现这类车辆发出警报声或警告灯，司机应尽快靠左，放慢车速或在必要时，停下来让他们先过。

大型车辆

256 大型车辆发生车祸时往往造成严重的伤亡。当您在公路上遇到大型车辆时，应牢记下列要点：

- (a) 它们的车身又高又长又庞大，足以阻挡您的视线；
- (b) 它们转弯时需要更宽阔的路面；
- (c) 由于它们的车身巨大，加上所运载的货物使到行驶速度受限制。

257 保持一段比平时跟随其他车辆更长的跟随距离。如果您紧跟在大型车后面行驶，您将无法看到前方的交通情况。

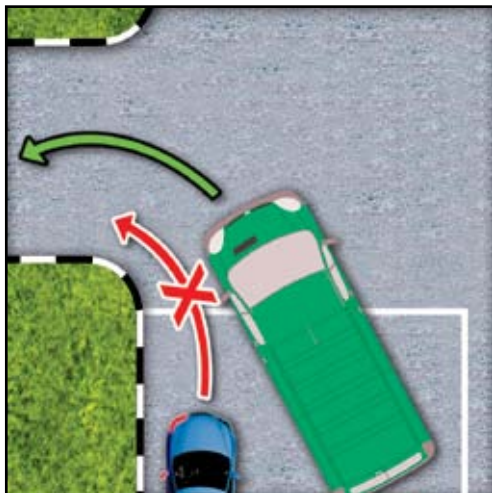


258 若是紧跟货车而行，一旦货物松开而掉下来，您将无法及时闪避。



259 大型车辆若要顺利地转入另一条路，它可能在转左之前先向右摆开或在转右前先向左摆开，因此您必须留意正要转弯的大型车辆。

切勿试图从他们正要转向的那一边超越他们。



快速公路

260 快速公路的交通比普通道路的较为快捷，顺畅无阻。在快速公路上，您必须更早及快速地对交通情况作出反应。因此，在快速公路行驶时全神贯注并保持警惕性是非常重要的。

261 为避免阻碍交通的流量，下列的车辆不准在快速公路上行驶。

- (a) 脚踏车
- (b) 三轮车
- (c) 体障者特用车辆
- (d) 人力三轮车
- (e) 设有边车的摩托车
- (f) 电驱动电单车
- (g) 三轮广告车
- (h) 低斗拖车
- (i) 学习驾驶的车辆
- (j) 压路机
- (k) 水泥搅拌机
- (l) 流动吊秤车
- (m) 叉式起重机(插车)
- (n) 挖土机
- (o) 砌路机
- (p) 拖拉机
- (q) 倾卸机
- (r) 平底拖车
- (s) 铲泥车
- (t) 平土机
- (u) 流动水泥泵
- (v) 运水车
- (w) 电动自行车

262 在进入快速公路时，一旦您驶入通往快速公路的加速车道就发出讯号。加快速速直到车速相当于快速公路上的车辆，以便顺利地汇入交通主流。



263 在快速公路上，应保持在接近时速限制的速度行驶或您车子的车速限制驾驶，并与前方的车辆保持安全的跟随距离。快速公路的时速限制是 80 公里或 90 公里。加冷-巴耶利峇快速公路的时速限制是 70 公里或 80 公里。

264 不时观察速度表以留意您的车子速度。切勿在快速公路上赛车或左右穿梭而行。



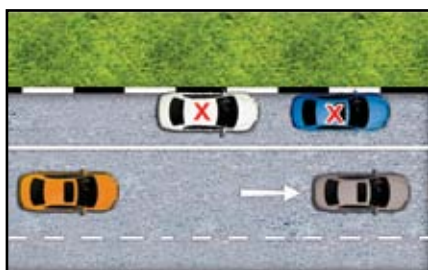
265 避免使用最右边的车道，除非需要超越其他车辆。该车道是供紧急车辆及超越车辆时使用。使用该车道后，在安全的情况下尽快地把车驶回原有的车道。

266 慢行车辆应靠左行驶，而不应占据中央车道。霸占车道将影响交通的流畅并导致交通缓慢下来。这也造成其他较快的车辆危险地从左边超车。

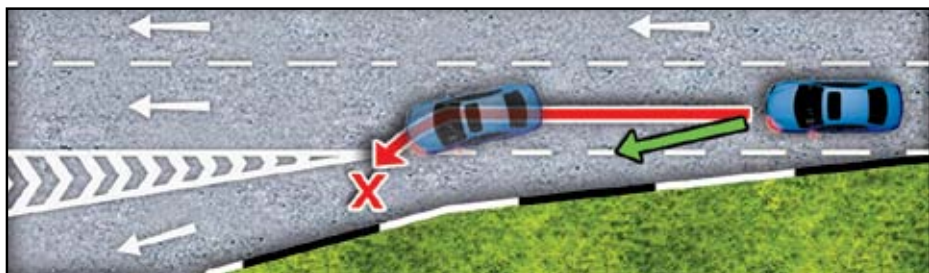
267 不可在快速公路上停车或泊车，包括快速公路的路肩。在路肩上行驶是犯法的。

268 若车子抛锚或发生车祸，您可以把车子停泊在路肩上。

269 不可在快速公路上让乘客上下车。



270 驶离快速公路时，提早计划好出口处，发出左讯号并驶入左边的车道。一旦驶入减速车道，放慢车速以适合所进入的车道。倘若错过了出口，切勿倒退，您应继续向前行驶直到下一个出口。



在公路上行驶

- 271 您的车子若在快速公路上抛锚，您应亮起危险警告灯，然后把车子移到路肩内。别走入快速公路，并且确保乘客离开该道路。乘客和司机在等待救援车辆抵达时，应当站在防撞护栏之外。在车后的 20 公尺外或以上的地方，架起一个三角形的抛锚标志以警告其他驾车人士。尽快安排把车子脱离现场，因为把车停留在路肩上是危险的。



紧急事故

- 272 任何人都不要在路上遇到紧急事故，但是也没有人可预测何时将发生此类事故，所以您应作好准备以防万一。
- 273 行驶中的车辆突然发生故障时，司机的首要任务是设法控制住车辆。同时利用车笛、车灯或警告灯示意其他公路使用者您的车子已发生故障。然后观察后视镜并确保没有危险时才把车驾到路旁。

引擎盖松脱

- 274 车辆以高速行驶时，其引擎盖若未扣妥，很可能被大风掀开而阻挡司机的前方视线。

此类事件发生时：

- 保持镇定；
- 缓和地踩下制动器使车子逐渐慢下；
- 把车子停在路边才关好引擎盖。



在公路上行驶

挡风玻璃破裂

275 从货车上掉下来的货物或从别辆车的车轮底迸出的石头或硬物有时会击碎您的车前挡风镜。因此，不要紧随运载货物或砾石的卡车后头，同时在布满碎石的道路上行驶时，应与前方的车辆保持较远的距离。挡风镜被击碎时：

- (a) 保持冷静；
- (b) 亮起危险警告灯；
- (c) 放慢车速把车子驶到路边；
- (d) 停在路边，将破裂的挡风镜及玻璃碎片清除掉；
- (e) 不可赤手清除玻璃碎片，用块布料来将它们清除；
- (f) 慢慢地驾往修车厂。



引擎温度过高

276 水箱漏水或风扇皮带崩断都会造成引擎温度过高。引擎温度过高的迹象是温度表的指针会上升至红格。另一迹象是引擎旋转率也随之加快。当引擎温度过高时：

- (a) 亮起危险警告灯；
- (b) 放慢车速并安全地驾到路边；
- (c) 待引擎冷却后才打开水箱盖，然后倒进清水或冷却液。切勿立刻打开水箱以免被喷出的水蒸汽烫伤。



在公路上行驶

失火

277 车内电流系统发生短路时可能会造成汽车失火。万一不幸失火，

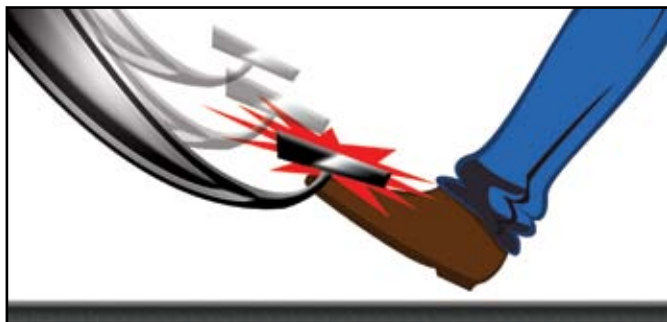
- (a) 尽快把车安全地驾到路边；
- (b) 有秩序地把车内乘客安全疏散；
- (c) 将他们遣散到离车子越远的地方越好；
- (d) 若有灭火器，可将火熄灭。如无法控制火势时，应立刻拨电话 995 向消防局求助。



油门被缠住

278 油门若陷下被缠住时，

- (a) 可用鞋尖尝试将它挑起，同时注意路面情况，别分散注意力。



- (b) 若无法将油门挑起，就亮起危险警告灯，并安全地把车子驾到路边。
- (c) 把车子停下，关掉引擎。

在公路上行驶

制动器失灵

279 当制动器失灵时:



- (a) 亮起危险警告灯同时把车安全驾到路边;
- (b) 应用手拉制动器;
- (c) 尽快调入低排挡(最好用第二排挡), 放开离合器踏板并利用引擎牵制作用;
- (d) 关掉引擎。

车轮松脱

280 当车子的任一车轮松脱时, 车子就会左右摇摆, 松脱的车轮也会同时发出杂声, 您也会难以控制驾驶盘。发生这种情况时, 您应放慢车速, 发出合适的讯号, 把车子停泊在路边安全地点。将松脱的螺丝帽绑紧后, 才继续前进。

轮胎爆裂

281 轮胎爆裂时, 车子就会拐向爆胎的那一方并颠簸而行。前轮的拐向力会比后轮的来得大。发生这种情形时, 紧握驾驶盘, 把驾驶盘摆向反方向以稳住直行线。逐渐地轻踩制动器, 把车停泊在路边。

车祸

282 造成车祸的三个因素如下：

- (a) 公路使用者；
- (b) 周围环境；
- (c) 车辆。

283 三个因素中，绝大部分的车祸是因为公路使用者犯下了错误所导致，并主要是因为：

- (a) 判断错误，和
- (b) 粗心大意以及不顾他人的安全。

284 电单车骑士最容易遭遇危险，当驶近他们时，您应该特别小心。

285 因此，学车者一开始就应养成小心和集中精神的好习惯，而每逢驾车时都应尽力加强对车速与距离的判断能力。

286 发生车祸时，不论是否有人受伤，您都应该停车。记住要开亮危险警告灯以警示其他公路使用者有关车祸的发生。

287 车祸中没人受伤时：

- (a) 司机应尽快把车子安全地移到路旁以免危及其他公路使用者；
- (b) 双方应私下解决问题；
- (c) 若无法私下解决问题，那么双方就必须向他们所属保险公司报案；
- (d) 向警方报案是不必要的。

288 车祸中有人受伤时：

- (a) 应求助路人设法警告其他公路使用者因车祸的发生所造成的阻塞和危险；
- (b) 拨电话通知警方及救护组；
- (c) 未经警方人员许可，不可擅自移动或移开车辆，除非：
 - (i) 您必须马上将伤者载往医院；
 - (ii) 为了拯救受困于车内的伤者，或是为了避免火患，以及为了避免因车祸所引起的其他严重交通危机。
- (d) 车主必须据情通知所属保险公司。

驾驶考试

预约考期

289 考生参加考试必须预先约定考期。缴交考费后您将领到一张收据，上面注明您的考试日期，时间和考车中心。在考车当天，您必须依约把下列证件呈交给考车柜台的负责人员：

- (a) 有效的临时驾驶执照；
- (b) 供考车用的车辆有效保险证书；
- (c) 有效的高级驾驶理论证书；
- (d) 考费收据。

290 您必须携带居民证以示身份。外地居民则必须出示护照。您如果因为违反交通条例而累积积分 13 分或以上，您将不准许约定考期。就算已约定考期，您也不会获准参加驾驶考试。

考车

291 驾驶考试包括两部分。第一部分是在考车场地内测验您的驾驶技术。第二部分是在公路上鉴定考生对其他公路使用者的应变能力以及如何遵守交通规则。

292 在考车的过程中，主考官将通过平板电脑或评估表来记录考生的表现。该平板电脑或评估表将列明有关驾驶的错误。考生若犯上其中一项严重的错误就当场不及格。犯小错时将以错误的轻重而被记上二到十分不等。一旦积分超出规定的限额则当不及格论。考试结束后，无论及格与否，您都会领到该份填妥的评估表或报告以便纠正您的驾驶错误。

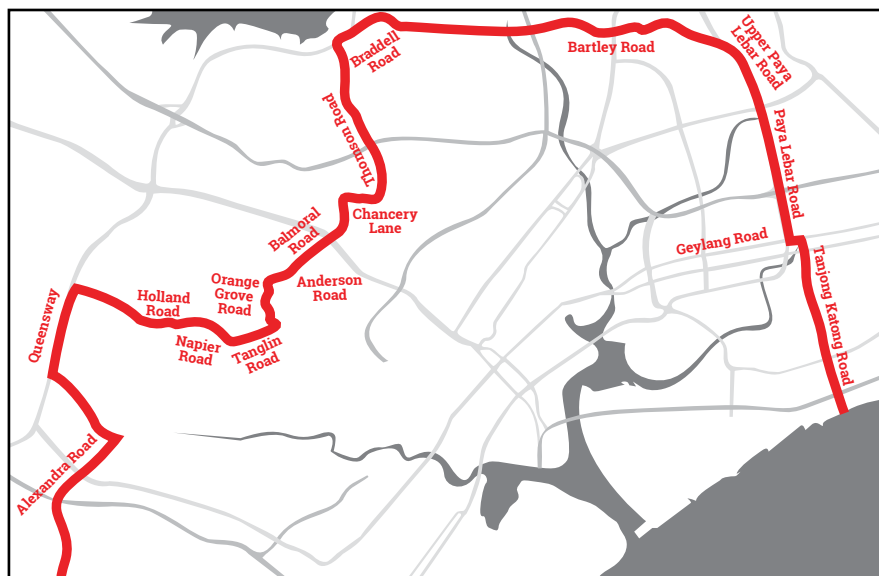
学习驾驶的限制

293 下列地点任何时间一概不准学习驾驶：

- (a) (i) 植物园
- (ii) 东海岸公园
- (iii) 福康宁公园
- (iv) 所有政府医院范围内
- (v) 裕廊飞禽公园
- (vi) 克兰芝蓄水池公园
- (vii) 拉柏多公园
- (viii) 贝雅士下段蓄水池公园
- (ix) 麦里芝蓄水池公园
- (x) 花柏山公园
- (xi) 巴西立公园
- (xii) 实里达蓄水池公园
- (xiii) 三巴旺公园
- (xiv) 贝雅士上段蓄水池公园
- (xv) 公共停车场

(b) 禁区

从位于新加坡岛南部海岸的一个地点开始(亚历山大路向南的延长线与海岸的会合处), 边界沿着亚历山大路的上述延长线到亚历山大路, 由此处继续沿着亚历山大路、女皇道、荷兰路、纳比雅路、东陵路、柑林路、安德森路、巴慕乐路、彰思礼巷、汤申路、布莱德路、巴特礼路、巴耶利峇路上段、巴耶利峇路、芽笼路、丹绒加东路至海岸, 下面的地图具体描述和显示了该区域:



(c) 禁止学习驾驶时间:

周日
(公定假期或星期天除外)
早上七点半至九点半
中午十二点半至二点
下午四点至七点

星期六
(如果该星期六非公定假日)
早上七点半至九点半
中午十二点至二点

日常检查

294 开车前先花几分钟检查下列各项：

- (a) 确保车牌干净，号码清楚。驾驶一辆前后没挂上车牌的车辆是犯法的。
- (b) 查看轮胎是否泄气。
- (c) 确保所有灯光操作正常。驾驶一辆任何灯光操作不正常的车辆，如车头灯、车尾灯、停车灯、倒退灯、车牌灯、方向指示灯及反光器均是犯法。
- (d) 车辆前后的挡风玻璃必须保持清洁。肮脏的挡风玻璃会降低您的视线。
- (e) 查看车底下是否有漏油或漏水的迹象。
- (f) 把钥匙转至“ON”位置。查看仪表板上的所有警示灯及仪器是否操作正常。
- (g) 开动引擎后，慢慢地开行同时查看车子是否发出不寻常的声响或震动。踩下制动器，查看制动器是否操作正常和车子是否会拐向左边或右边，驾驶盘不应显得过重。

每周检查

295 每周定期检查车辆可让您的行程即安全又愉快，也可省却许多麻烦。检查车子时，应留意下列事项：

- (a) 散热器的冷却液达到合适的水平而散热器盖紧密；
- (b) 挡风玻璃的洗洁液达到合适的水平；
- (c) 引擎润滑油的分量足够；
- (d) 电池终端衔接妥，而电池的电解液分量达到合适的水平；
- (e) 制动器油液的分量足够；
- (f) 所有轮胎充气正常，包括备用轮胎；
- (g) 车子须具备备用轮胎、起重器及手柄和扭转螺丝帽的板子。

定期检查

296 定期把车子送往受委的维修站，对下列机件进行一般检查、维修或更换：

- (a) 润滑油
- (d) 空气滤
- (g) 车架
- (b) 油滤
- (e) 悬挂系统
- (h) 刹车衬垫
- (c) 齿轮箱润滑油
- (f) 燃点系统

小型货车

发生车祸的原因

297 小型货车及广告车所涉及的车祸占了车祸总数的大部分。其主要原因大致是：

(a) 车速太快

小型货车及广告车在没有载货的情形下是具有高速度行驶的能力，但其驾驶盘及刹车的结构却会产生不寻常的反应。所以，若操纵不当则将导致车辆向前滑或发生意外。

(b) 危险地运载乘客

货车司机运载乘客时，必须确保所有乘客都安定坐下来，站立着的乘客会使车子失去平衡，尤其在转弯时，而且在紧急刹车时也极易被抛出车外。

安全措施

298 法律规定这类车辆的车主必须在车上安装下列安全设备：

(a) 车速警告器

当车速超过其时速规定时警告器就会发出声响。

(b) 围栏

小型货车的左右两旁都须装上围栏以便防护及捆绑所运载的货物。

通过执法摄像机维护生命

交通警察（TP）将研究部署更多的取缔闯红灯的新数码摄像系统，例如测速和闯红灯摄像机，以促成更安全的驾车人士驾驶行为。交警将探讨在时常发生事故地点安装额外新数码摄像机，以减少事故发生的风险。画面更高清又清晰的数码摄像机将有助于阻止交通违规行为，从而提高道路安全。

闯红灯摄像机

299 为了遏止和侦查那些危及其他道路使用者的闯红灯驾车人士，全岛共设置了240个数码闯红灯摄像机。而没有安装闯红灯摄像机的交通路口将由交通警察的流动测速摄像机操作监控。并定期根据种种情况的评估，来决定和调整摄像机的位置。

闯红灯驾车人士，将视车辆类型而定，可被违例记12分和罚款\$200至\$230。被控于法庭的驾驶人士，如属第一次违例，可处罚款\$1,000或监禁3个月；如属第二次或其后的违例，可处罚款\$2,000或监禁6个月。

定点测速摄像机

300 交通警察还采用各种执法策略，以确保驾驶者遵守车辆/道路速度限制。这些包括在全岛范围内安装数码闯红灯摄像机以及使用流动测速激光摄像机，来取缔超速或闯红灯的违例驾车人士。

此外，交警一直不断地取缔危险驾驶的驾车人士。违例行为的驾驶人士，可被罚款\$130至\$200，并可违例记4至24分。他们也可能被控上法庭。

流动测速摄像机

301 交通警察为了加强取缔超速驾驶的工作，一直不断测试采用先进科技解决方案，其中一个选择是采用流动测速摄像机（MSC）。类似于定点测速摄像机的功能，流动测速摄像机意味着更具有移动性，并且提供更多针对性的解决方案，能够安装到当前定点测速摄像机可能不能够达到的某些地方。安装和重新安装新的流动测速摄像机将比定点测速摄像机更快，更省时省力，更为化算，并且还允许交警快速解决一直以来的超速问题，也不会减少来自其它交警操作的前线资源。新的数码摄像机以鲜明醒目的橙色为机身，让违反驾驶和不良行为的驾车人士提高警惕。交警促请所有道路使用者随时遵守交通规则和法规，而不只是在有执法摄影机或警务人员在场时才遵守，而是为了你的亲人，平平安安的回家。



礼让驾驶

驾驶

- 302 调整您的车速以配合周围的交通流速，以免导致后面的交通缓慢下来。
- 303 若情况允许，有礼貌地让其他车辆先行，即使您拥有优先行驶的权利。
- 304 若其他车辆让您先行驶，您应挥手示意。

讯号

- 305 请提早发出适当的讯号以允许他人能够及时根据这些讯号采取行动。
- 306 请在没有使用讯号的时候关闭它们，以避免造成他人的混乱。

车笛的使用

- 307 请只有在提醒其他道路使用者，如可能碰撞的危险时才鸣响车笛。
- 308 请勿鸣响车笛以表示愤怒和烦躁。
- 309 请勿鸣响车笛以要求先行权或强行通过热闹拥挤的地方。

车道纪律

- 310 请沿着道路左侧行驶，把其余的车道让给其他快速移动的车辆安全地通过。
- 311 请保持在您的车道内。跨越车道是不为他人着想的行为，因为这将会阻碍其他车辆并导致交通阻塞。
- 312 请勿在交通车道之间交替地驶入和驶出，因为这将会造成混乱并且对他人造成危险。
- 313 切入其他车辆的车道是不礼貌 / 不为他人着想的行为，并且极有可能导致交通意外和公路暴力事件的发生。

在路口

- 314 请在到达路口前提前驶入正确的车道以便让他人得知您想要行驶的方。
- 315 当要进行右转时，请把您的车摆放在适当的位置以避免阻碍迎面驶来的车辆。

在交通行列中

- 316 交通阻塞时，保持在原有的车道，勿插队。插队只会使交通阻塞的情况恶化。
- 317 在支路的路口保留一段空间，以让相反方向的车辆右转和车辆从支路驶出。

超车

- 318 只在确定有必要时，才超车。
- 319 在确定没有其他车辆尝试驶过或超过您时，才超车。
- 320 当其他车辆超越您时，应放慢车速，让该车辆迅速驶过。
- 321 在他人尝试越过您的时候，加速是不安全且不礼貌的行为。

跟随距离

- 322 和前方的车辆保持安全的跟随距离，以便前方的车辆突然刹车时，您有足够的空间安全地把车停下来。
- 323 请勿以追尾的方式骚扰前方车辆。这是可能导致意外发生的危险举动。
- 324 向车速较慢的车辆闪烁车头灯或鸣响车笛是不礼貌的行为。

停车和泊车

- 325 把车停放在靠近路的边缘。
- 326 把车停放在不会对其他公路使用者造成不便的地方。
- 327 等待交通讯号转换时，不要把车子停在远离路口的荫凉处。这是自私的行为，并可使交通灯路口的交通缓慢下来。
- 328 把车子停泊在停车位时，应把车子平行并停泊在车位的中央。
- 329 在寻找车位时，应有耐心。抢先进入他人欲进入的车位是丑陋的行为。
- 330 如果您的车子的车头灯、车尾灯和方向指示灯无法操作，您就不应该驾驶该车子。
- 331 当跟随其他车辆或面对其他迎面驶来的车辆时，请调低您的车头大灯以避免其他车辆的驾驶者感到眼花缭乱。
- 332 若白天的可见度较差，您就应该亮起车头灯，以便能看得更清楚和让他人更容易看到您。

行人和脚车骑士

- 333 请在您的车辆与行人以及脚踏车骑士之间给予足够的空间，因为他们可能突然改变方向。
- 334 当您接近行人时请勿鸣笛，因为您可能导致他们受到惊吓并造成他们做出不理智的反应，而酿成意外。
- 335 请勿把车停在行人过道上，阻碍行人。
- 336 在潮湿的道路上，当您接近行人和脚踏车骑士时，请减速慢行以避免路上的水溅到他。

耐心

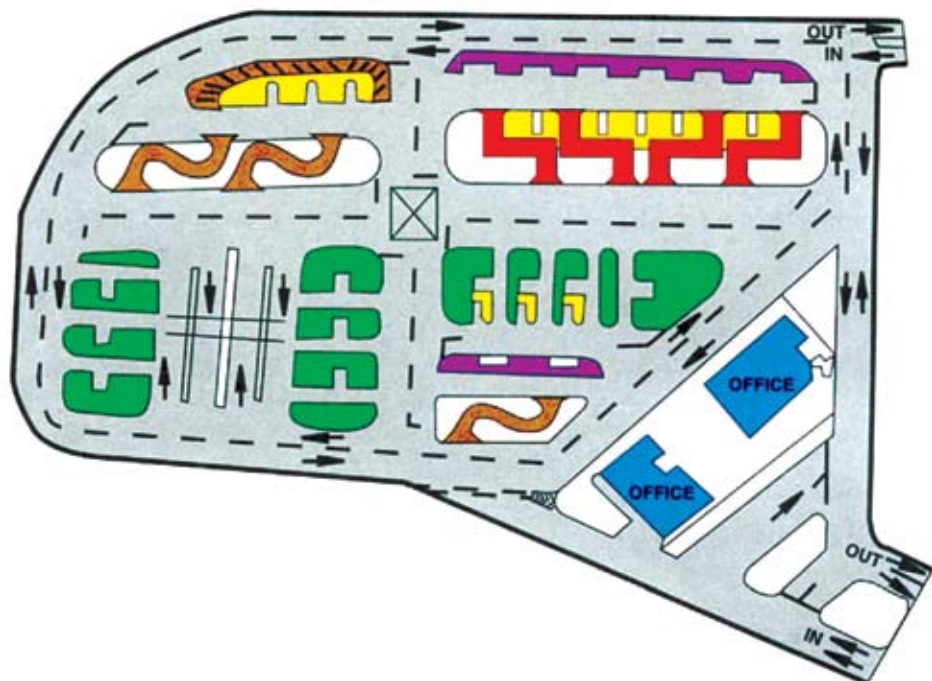
- 337 时常保持耐心，别在公路上争先恐后或发脾气。
- 338 当其他司机作出错误的举动或对您造成不便时，勿作出任何挑衅举动。没有人会故意造成意外的发生。

人非圣贤，孰能无过；道歉以及原谅

- 339 当您对其他人造成不便时，请表示您为此感到抱歉，这将会缓和其他驾驶者的情绪。

驾驶训练场陈设图

340



曲折窄道



平行泊车处



'S' 形窄道



垂直泊车处



更换方向处

